

## Coexistence de l'activité touristique et industrielle: Réalités et paradoxes - Cas d'étude de la cité L'Arbi Ben M'Hidi (ex Jeanne d'Arc), Skikda au Nord-Est Algérien

### [ Coexistence of tourist and industrial activity: Realities and Paradoxes - Case of L'Arbi Ben M'Hidi city (Jeanne d'arc), Skikda in Algerian Northeast ]

*Rabah Zennir and Saif Eddine Derradji*

Land Use Planning Department, Space and environmental analysis laboratory, Faculty of Earth Sciences, Badji Mokhtar - Annaba University, Sidi Amar P.B. 12, Annaba, 23000, Algeria

Copyright © 2020 ISSR Journals. This is an open access article distributed under the *Creative Commons Attribution License*, which permits unrestricted use, distribution, and reproduction in any medium, provided the original work is properly cited.

**ABSTRACT:** Tourism and industry are two sectors of the economy of nations, Algeria in post-independence, has focused on the development of industry particularly in the coastal strip and among the largest Algerian poles there is the industrial pole Petrochemical Skikda, installed and inaugurated in 1974 near the area of Arbi Ben M'Hidi which is a tourist area par excellence. Also, Arbi Ben M'Hidi has benefited from a tourist development program on the ZET of Arbi Ben M'Hidi - Filfla, which is part of the SDAT for the year 2030 The objectives of this study are to demonstrate, on the one hand, the importance and the extent of the tourist activity in the study area as well as the risks linked to this activity, and on the other hand, the tourist dynamics that the area is experiencing thanks to its natural potential, particularly seaside tourism, To this end, this study is intended to demonstrate the realities and paradoxes concerning this tourism-industry coexistence, which represents both a challenge for the local development of the area, and to achieve operational results aimed at the development of natural resources in the first place and the preservation of potentialities in a sustainable context. Therefore, in general, the study in question illustrates the reality and the consequences of this coexistence between tourism and industrial activity.

**KEYWORDS:** Tourism, Industry, Coexistence, ZET, Consequences, Local development, Sustainable development.

**RESUME:** Le tourisme et l'industrie sont deux secteurs capitaux de l'économie des nations, l'Algérie en post indépendance, a misé sur le développement de l'industrie particulièrement sur la bande littorale et parmi les plus grands pôles Algériens on dénombre le pôle industriel pétrochimique de Skikda, installé et inaugurée en 1974 à proximité de la zone de l'Arbi Ben M'Hidi qui constitue une zone touristique par excellence. Egalement L'Arbi Ben M'Hidi a bénéficié d'un programme de développement touristique sur la ZET de l'Arbi Ben M'Hidi - Filfla, s'inscrivant dans Le SDAT à l'horizon 2030, cette étude a pour objectifs de démontré d'un coté l'importance et l'ampleur de l'activité touristique dans la zone d'étude ainsi que les risques liées à cette activité, et d'un autre coté la dynamique touristique que connais la zone grâce à son potentiel naturelle notamment le tourisme balnéaire, a cet effet cette étude vient pour démontré les réalités et les paradoxes concernant cette coexistence tourisme – industrie, ceci représente à la fois un défi pour le développement local à la zone, et pour effectuer des résultats opérationnels qui vise à la mise en valeur des richesses naturelles en premier lieu et la préservation des potentialités dans un contexte durable. Donc en générale l'étude en question illustre la réalité et les conséquences de cette coexistence entre l'activité touristique et industrielle.

**MOTS-CLEFS:** Tourisme, Industrie, Coexistence, ZET, Conséquences, Développement local, Développement durable.

## 1 INTRODUCTION

L'économie moderne implique la diversification des ressources de revenu et l'optimisation des potentialités même s'il s'agit du même espace, à cet effet la cohabitation tourisme-industrie à L'Arbi Ben M' Hidi Ex Jeanne d'Arc qui est affiliée à la commune de Skikda représente l'objet de cette étude [1], [2].

Cette zone qui se caractérise par sa vocation touristique, cela est dû à ces potentialités naturelles, avec sa grande plage connue et très convoitée par les estivants, qui s'étend sur 8km jusqu'à la commune de Filfela notant qu'une ZET nommée « Larbi Ben M'Hidi-les platanes » a été programmée dans le cadre du SDAT 2008 à l'horizon 2030; plusieurs projets sont en cours de conception, de réalisation ou d'achèvement.

Parallèlement parmi les grands pôles industriels installés après l'Indépendance de l'Algérie particulièrement sur la bande littorale, le pôle de Skikda qui se représente comme une grande plateforme industrielle à caractère pétrochimique, inaugurée en 1974 à proximité de la zone de l'Arbi Ben M'Hidi (ex Jeanne d'Arc).

La présente étude fera l'objet d'une investigation sur les réalités, les paradoxes et les conséquences liées à cette coexistence ?

## 2 MÉTHODOLOGIE

La méthode d'approche de ce travail suit une procédure hypothético-déductive c'est-à-dire une démarche inductive qui part du spécifique vers le général. Elle vise à nous conduire à une vérité déjà déduite basée sur une démarche expérimentale se traduit par l'observation sur terrain d'un phénomène et d'en proposer des hypothèses adéquates, ce travail consiste à la vérification des hypothèses proposées soit par confirmation ou par infirmation.

L'étude introduite, souffre d'un manque de sources et de documentation, elle repose sur une documentation restreinte: Ouvrages généraux et Études techniques, Rapports, Cartes, Comptes rendus d'organisme ministériel et privés. Pour cela, nous allons compléter ces sources classiques par d'éventuels travaux antérieurs et certaines études déjà réalisées sur ce thème qui touchent de près ou de loin à notre sujet.

L'enquête sur terrain a constitué la base de notre démarche au cours de cette étude. En se basant sur l'observation directe libre qui a constitué un outil principal pendant notre démarche pour constater les différentes interactions dues à cette coexistence entre tourisme et industrie et la mise au point de l'état actuel. Aussi le questionnaire distribué sur la population et les acteurs qui nous ont aidés à étudier plusieurs aspects de notre problématique, de plus nous avons entrepris des interviews avec des personnages représentatifs.

Les aspects quantitatifs liés au phénomène touristique et industriel à L'Arbi Ben M' Hidi est analysé à travers des bases de données géographiques de la région.

L'approche cartographique utilisée c'est la photo -interprétation des images satellitaires et l'élaboration des cartes géographiques et thématiques adéquates aux différentes phases d'analyse.

De plus, nous allons utiliser les informations obtenues des entreprises officielles et des directions chargées de secteur de l'urbanisme et du tourisme, exemple: L'office mondial du tourisme OMT, L'office national des statistiques ONS, Agence nationale et régionale d'Annaba de développement du tourisme l'ANDT.

## 3 LA NOTION DU TOURISME EN ALGERIE

En Algérie, l'activité touristique se définit comme toute prestation de commercialisation de voyages ou d'utilisation d'infrastructures touristiques fournies à titre onéreux avec ou sans hébergement [3].

La législation Algérienne a donné des définitions de certaines expressions se rapportant au tourisme [4]:

- **Aménagement touristique:** Ensemble des travaux de réalisation des infrastructures de base pour les espaces et les étendues destinées à accueillir des investissements touristiques. Il est matérialisé par des études qui fixent la nature des aménagements et la typologie des activités des infrastructures projetées;
- **Site touristique:** Tout paysage ou lieu présentant un attrait touristique par son aspect pittoresque, ses curiosités, ses particularités naturelles ou les constructions y édifiées, auquel est reconnu un intérêt historique, artistique, légendaire ou culturel, et qui doit être valorisé dans son originalité et préservé tant de l'érosion que des dégradations du fait de la nature ou de l'homme;

- **Zone d'expansion touristique:** Toute région ou étendue de territoire jouissant de qualités ou de particularités naturelles, culturelles, humaines et créatives propices au tourisme, se prêtant à l'implantation ou au développement d'une infrastructure touristique et pouvant être exploitée pour le développement d'une ou de plusieurs formes rentables de tourisme.

La loi n°03-01 du 16 Dhou El Hidja 1423 correspondant au 17 février 2003 relative au développement durable du tourisme de la législation Algérienne a donné définition pour cinq formes du tourisme, également Nairi Nahapétian a donné des explications sur les formes du tourisme durable dans son article le tourisme autrement publié en 2008 sur alternatives économiques [5].

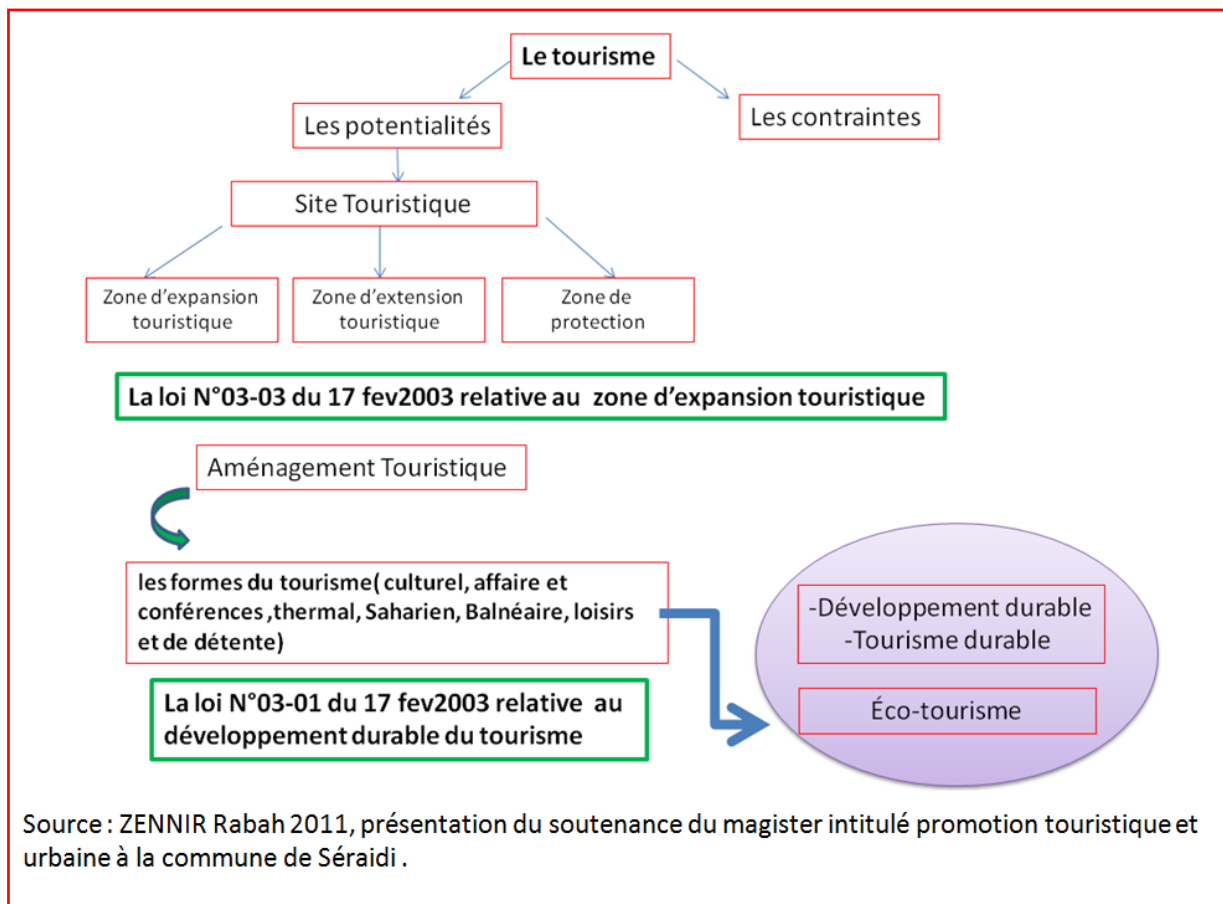
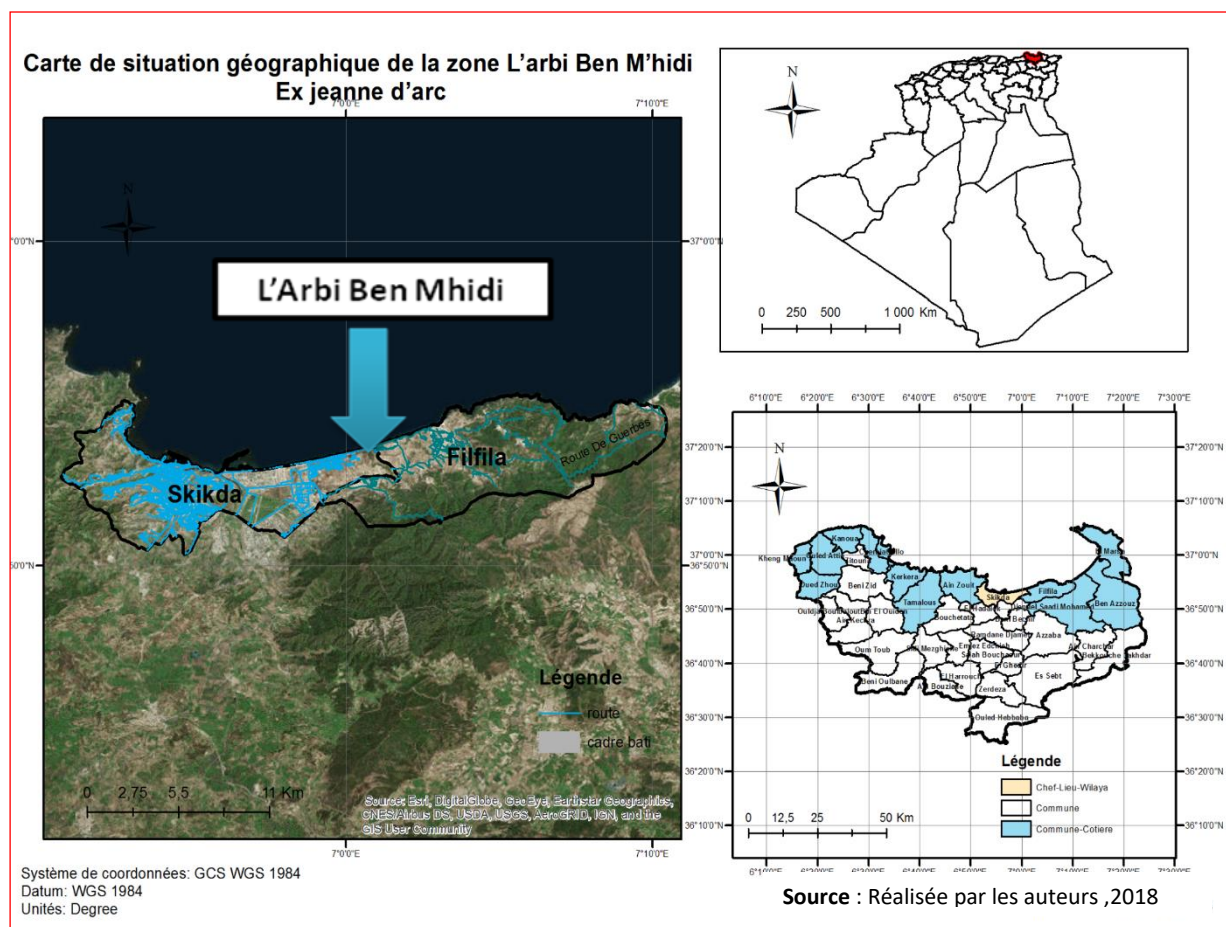


Fig. 1. Les différents concepts relatifs au tourisme

Après avoir défini le tourisme, il est nécessaire d'aborder la notion du risque qui représente la première impression relative à la coexistence entre l'activité touristique et l'activité industrielle, à cet effet le risque se définit comme toute événement potentiel, engendrant des pertes ou des dommages, inhérent à une situation ou à une activité [6], le risque provient de l'application d'une menace sur une vulnérabilité [7].

Certainement le risque lié à l'activité industrielle à proximité de la zone de L'Arbi Ben M'Hidi affectant l'activité touristique et l'environnement à la fois, représente le défi le plus important aux enjeux de développement local et du développement durable.

#### 4 PRÉSENTATION DE L'AIRE D'ÉTUDE



Carte 1. Situation géographique de la zone de L'Arbi Ben M'Hidi

La zone de L'Arbi Ben M'Hidi ex Jeanne d'Arc, se situe à l'extrême Est de la commune de Skikda, limitrophe avec la commune de Filfila, elle possède une bande littorale importante qui s'étend sur 8 Km partagée avec la commune de Filfila.

La zone de Ben M'hidi est connu par deux activités importantes l'industrie et le tourisme, avec la proximité de la plateforme industrielle.



Fig. 2. Image satellitaire de l'aire d'étude

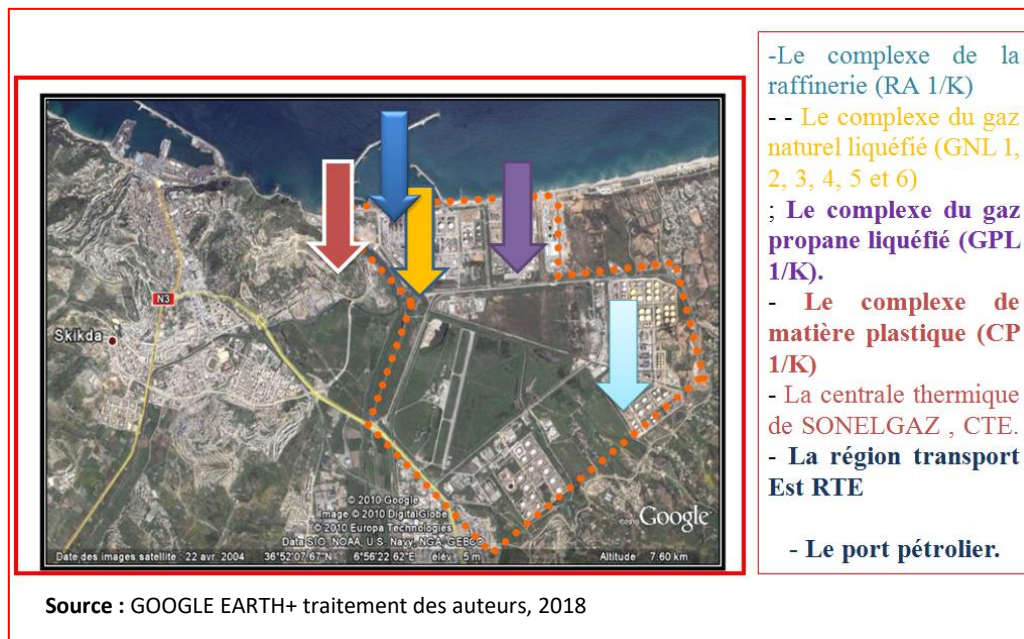


Fig. 3. La zone industrielle de Skikda

## 5 REALITES ET PARADOXES LIEES À LA COEXISTENCE TOURISME-INDUSTRIE

### 5.1 SKIKDA, VILLE À HAUT RISQUE

- La loi du 04-20 du 25 Décembre 2004 a décrété Skikda comme zone à haut risque. En effet, la plate forme pétrochimique de la ville de Skikda, SONATRACH, avait suscité des questionnements et l'indignation des habitants en raison des incidents répétitifs ces dernières années, [8], [9].
- Skikda reste l'une des villes les plus exposées aux différents risques. Selon des déclarations officielles, 12 risques majeurs sur les 20 répertoriés au niveau national sont présents à Skikda, [10], [11].





Source : prise de l'article du journal Le Matin d'Algérie 21/01/2004 par Ghada Hamrouche

*Fig. 4. Photo après l'explosion du GNL de Skikda*

## 5.2 L'ARBI BEN M' HIDI ENTRE POTENTIALITES ET CONTRAINTES

Une étude relative au plan d'aménagement de la zone d'expansion touristique **ZET " BEN M'HIDI-LES PLATANES** (Skikda) a été réalisée en 2011 [12], la ZET est située entre la cité Ben M' Hidi du côté Ouest et la localité des Platanes à l'Est, la Z.E.T s'étale sur deux communes celle de Skikda et de Filfila. Sa surface totale est de 206 hectares dont 57,019 ha sont aptes à être aménagés, avec une capacité estimée à plus de 30.000 touristes [13].

La zone de L'Arbi Ben M'Hidi dispose d'un potentiel architectural de type méditerranéen ouvert sur la mer et d'une succession de plages de sable fin de près de 45 hectares. Quant à l'arrière -plage, elle est constituée d'un cordon dunaire couvert de végétation, de maquis et de touffes d'arbustes. Toutefois selon le bureau d'étude, la proximité d'une plateforme pétrochimique et l'absence d'un réseau d'assainissement pour drainer les eaux usées, la rendent « un peu plus vulnérable », même si l'étude préconise des aménagements intégrant les paramètres liés à la protection du cordon dunaire.

D'autre part, les contraintes pouvant empêchées l'activité touristique se manifestent dans deux aspects: tout d'abord, l'aspect environnemental caractérisé par une pollution atmosphérique causée principalement par les activités de la zone industrielle. Mentionnons également le problème de la discontinuité physique causé par la localisation de L'Arbi Ben Mhidi entre deux structures: la zone industrielle par l'Ouest et la caserne par l'Est. Cette configuration représente une contrainte physique qui cause un problème de mobilité spatiale entre l'agglomération chef-lieu de Skikda et la cité L'Arbi Ben M'hidi.



Source: page FB « Skikda une ville, une histoire », juillet 2018

**Fig. 5. Vue aérienne sur la corniche de L'Arbi Ben M'Hidi**



Source : Photo prise par un pêcheur local M.O 2011

**Fig. 6. Pollution atmosphérique à L'arbi Ben M' Hhidi**

### 5.3 PROXIMITÉ URBANISATION -INDUSTRIE

L'urbanisation de la ville s'est faite sans prendre en considération le danger que peut causer la présence d'une grande zone industrielle serrée entre trois agglomérations; Skikda, Hamadi Krouma et Larbi Ben M'hidi.

L'urbanisation autour du pôle industrielle a commencé par les installations de camps de vies à la zone de L'Arbi Ben M'Hidi des cadres étrangers et Algériens, ayant participé à la réalisation et au premier démarrage de la plateforme industrielle, ces installations étaient sous forme des chalets. Après le départ des étrangers ces habitations ont été distribuées sur les travailleurs de la SONATRACH, ensuite au cours des années ils ont été transformés en habitat en dur par les travailleurs devenus propriétaires. Dans un territoire pas loin une autre dynamique d'habitat s'est propagée d'une façon informelle autour de la zone pétrochimique, et ceci du côté de Hamrouche Hamoudi et Hamadi Krouma, comme représente la figure N°7 en dessous, cette anarchie s'est répandue d'une façon intensive surtout dans la période de la décennie noire qu'a connue l'Algérie, ces habitations occupant presque le même territoire de la zone industrielle sont les plus exposées aux risques liés à cette activité. Ces constructions souffrant d'un manque de planification sont érigées à proximité de la zone industrielle abritant la raffinerie.



Source : Enquête sur terrain ,2018

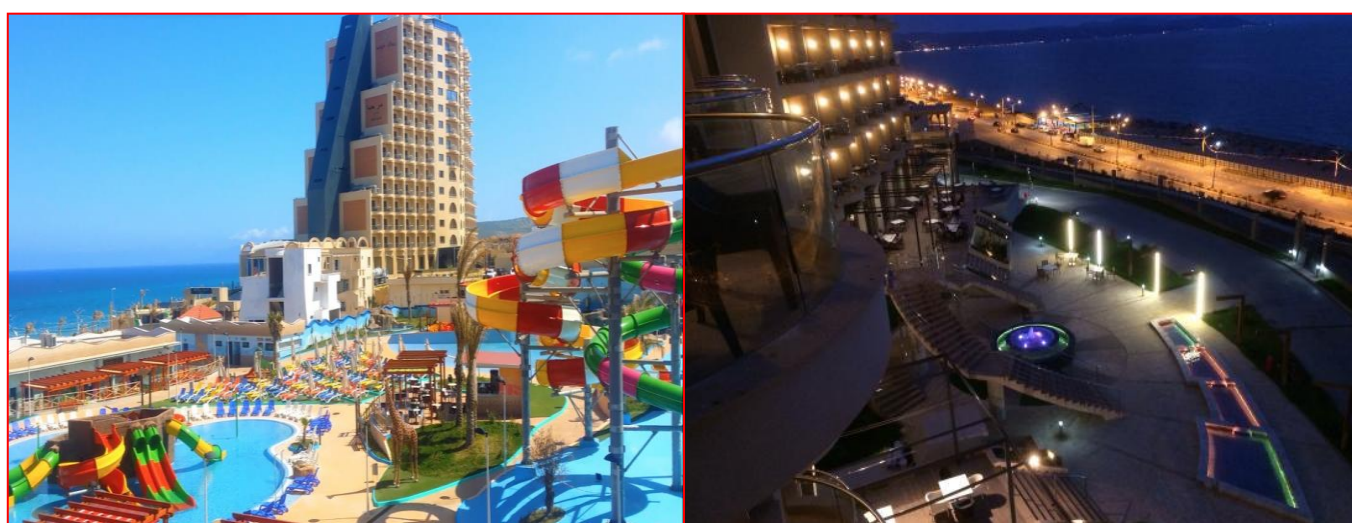
**Fig. 7. Un risque industriel pour des constructions dépourvues de planification**

#### **5.4 LANCEMENT DE L'ETUDE RELATIVE AU PLAN D'AMENAGEMENT DE LA ZONE D'EXPANSION TOURISTIQUE (ZET) DE L'ARBI BEN M'HIDI (SKIKDA)**

Le Lancement de l'étude relative au plan d'aménagement de la zone d'expansion touristique (ZET) de Larbi Ben M'hidi (SKIKDA) a été présentée, dimanche 19 - 12 - 2011, en conseil de wilaya [14].

Les débats qui ont suivi la présentation de l'étude se sont focalisés sur les aspects juridiques et réglementaires liés aux assiettes foncières concernées par les aménagements et à l'urbanisation de la zone d'une manière générale. Intervenant à l'issue des débats, le wali de Skikda, Mohamed Bouderbali, a suggéré d'opter pour une seule variante qu'il y a lieu de développer tout en intégrant, dans l'étude en cours, la problématique relative à la délimitation de la ZET.

une partie de ce programme a été réalisé par des investisseurs privés dont certains sont déjà en service notamment (Hôtel 5\* Royal tulipe, le parc aquatique Marina D'or, hôtel belle vue...ect) et d'autres en-cours de réalisation (|Rusica Park Touristic village, Ouasis park...ect), de plus la corniche de L'arbi Ben M'hidi et de Filfla a connu récemment des nouveaux réaménagements.



Source : page officielle FB de l'hôtel Royal tulipe

**Fig. 8. Photo de Hôtel 5\* Royal tulipe et parc aquatique marina d'or**

#### **5.5 L'INVESTISSEMENT TOURISTIQUE GENERATEUR D'UNE DYNAMIQUE NOTABLE**

En juin 2018 le ministre du Tourisme et de l'Artisanat M. Benmessaoud a visité le projet d'un village touristique engagé dans le cadre d'un partenariat Algéro-saoudien dans la zone d'expansion touristique de la commune de Filfla pour un investissement de 7,4 milliards DA, réalisé à 75%, ce futur village, d'une capacité de 1.600 lits, occupe un terrain de 130.000 m2 et devrait être livré au cours du 1er semestre 2019 [15]. Actuellement l'achèvement des travaux est prévu pour la fin de l'année 2020 selon leur site officiel [16]

M. Benmessaoud a inauguré, en outre, une résidence touristique privée à l'entrée de la place Larbi Ben M'Hidi offrant des 50 appartements équipés, dont trois des F3 et des F2 et inspecté, à Filfla, un hôtel 5 étoiles ainsi qu'un projet d'un hôtel privé, d'un parc aquacole et un autre d'extension d'un hôtel privé.

Le ministre a également préconisé l'application de tarifs concurrentiels, rappelant les perspectives du secteur d'ici 2030 dans le cadre du programme du président de la République, Abdelaziz Bouteflika, pour augmenter la part du tourisme dans le PIB.





Source : Enquête 2020

Fig. 9. photo de Rusica park tourist village

## 6 RÉSULTATS ET DISCUSSIONS

- L'activité industrielle à proximité de L'arbi Ben M'Hidi n'empêche pas l'activité touristique du point de vue attractive, mais sur le point écologique et spatial certaines nuisances se manifestent et peuvent être un frein immédiat ou futur pour l'activité touristique.
- L'emplacement de la zone industrielle interrompt la baie qui s'étale depuis la ville de Skikda à l'ouest jusqu'aux premiers reliefs de l'Edough à l'Est et la partage en deux parties
- L'ampleur du pôle industriel de Skikda confirme que l'annulation de cette activité sera impossible et ne laisse qu'un choix, c'est la Co-habitation tourisme –industrie, des rapports de complémentarité doivent être établis pour renforcer cette Co-existence.
- Les projets réalisés dans le cadre du programme de ZET ont constitué une attractivité supplémentaire des touristes venant à L'arbi Ben M' Hidi particulièrement dans la saison estivale.
- L'adaptation du secteur de l'industrie afin de satisfaire les besoins des installations et équipements touristiques représentera un apport positif de cette Co existence.
- Les capitaux acquis du secteur industriel peuvent financer la réalisation des projets touristiques.
- Les équipements d'accueil touristique représentent un plus pour servir les besoins en matière d'hébergement pour les investisseurs étrangers, les travailleurs temporaires, les journées de formations et d'étude...etc.

## 7 CONCLUSION

L'étude de cas de la zone de L'arbi Ben M' Hidi reflète la situation dans plusieurs régions du pays (Alger, Annaba, Oran...)

De plus après avoir exposé les différentes formes des conséquences de cette coexistence tourisme –industrie, nous avons vu qu'il ne la freine pas. Cela est dû aux différents atouts naturels de la région, et le facteur humain qui s'exprime dans l'atmosphère marquée par la, la convivialité, et la tolérance et la sécurité morale.

En effet, si les retombées économiques et financières liées à l'exploitation des hydrocarbures permettent à Skikda de se placer comme l'une des villes motrices du développement algérien, elle subit également un certain nombre de désagréments engendrés par ces activités et liés aux risques industriels et aux pollutions qui menacent la ville et les agglomérations de Hamadi Krouma, Hamoudi Hamrouche et Larbi Ben M' Hidi.

Le rapport comportant des recommandations du Conseil national économique et social (CNES), déposé en mai 2003 auprès du gouvernement pour l'inciter à adopter une meilleure approche concernant l'implantation des zones industrielles loin des milieux urbains témoigne de cet intérêt pour la question sécuritaire. En outre, Loi 04-20 du 25 décembre 2004 (relative à la prévention des risques majeurs et à la gestion des catastrophes dans le cadre du développement durable.). Adopté après l'incident de GNL-Skikda s'inscrit dans la même logique.

En effet, le développement touristique nécessite une collaboration entre les différents acteurs (collectivité locale, société et associations, ...) pour effectuer des résultats opérationnels qui vise à la mise en valeur des richesses naturelles en premier lieu et la préservation des potentialités dans un contexte durable.

#### **LISTE DES ABRÉVIATION**

**AnDT:** Agence Nationale de Développement du Tourisme

**OMT:** OFFICE mondiale du tourisme

**ONS:** OFFICE national des statistiques

**PAT:** plan d'aménagement touristique

**SDAT:** schéma directeur d'aménagement touristique

**ZET:** zone d'extension touristique

#### **REFERENCES**

- [1] Reynaud Alain, Georges Cazes. Fondements pour une géographie du tourisme et des loisirs, Coll. Amphi-Géographie. In: Travaux de l'Institut Géographique de Reims, n°83-84, 1993. Espaces africains en crise. Formes d'adaptation et de réorganisation. France.
- [2] CUVELIER P., TORRES E., GADREY J. Patrimoine modèle de tourisme et de développement local. Paris: l'Harmattan, 1994.
- [3] Journal officiel de la république Algérienne. Loi n°03-01 du 16 dhou el hidja 1423 correspondant au 17 février 2003 relative au développement durable du tourisme.. N°11.
- [4] ZENNIR, Rabah. La promotion touristique et urbaine à la commune de Seradi. Annaba. s.l.: mémoire de magister, université d'Annaba, 2011.
- [5] Nahapétian, Naïri. Le tourisme autrement. Alternatives ÉCONOMIQUES. 01/03/2008, N°33.
- [6] Centre national de ressources textuelles et lexicales. [En ligne] <http://www.cnrtl.fr/>.
- [7] ZENNIR R, GUESSOUM DE, GUERFIA S. Risque industriel par une zone pétrochimique cas de Skikda. s.l.: acte du 2ème séminaire international euro-méditerranéen sur le thème « Aménagement du territoire, gestion des risques et sécurité civile » tenu à l'uni.
- [8] SEHAB, Habiba. Le conflit entre le tourisme et l'industrie dans la Daïra de Skikda. s.l.: mémoire de magister soutenu à l'université d'Annaba, 2013.
- [9] Guettiche Ghania, Bureau d'étude technique en urbanisme et environnement Mila.. étude du PAT de la ZET Ben M' Hidi – les Platanes. Mila: s.n.,2011.
- [10] Hayette HADEF, Boudjemaa SOUKEHAL. Urbanisation et risque industriel en algerie, cas de la ville de skikda et sa zone petrochimique. s.l.: université de Jijel, Algerie, 2009.
- [11] DJEMA, Fares. Problématique du dévelopemnt urbin vis à vis des risques technologiques majeurs, cas de la ville de Skikda. s.l.: Université d'Annaba, 2013. <http://biblio.univ-annaba.dz/wp-content/uploads/2015/03/DJEMA-Fares.pdf>.
- [12] Direction régionale Guelma. Plan d'aménagement du territoire de la wilaya de Skikda (PATW), Phase 1: Évaluation territoriale et diagnostic.
- [13] Ministère de l'Aménagement du territoire de l'environnement et du tourisme. Schéma directeur d'aménagement touristique wilaya (SDAT), cas de Skikda.phase rapport de lancement. 2012.
- [14] Guettiche Ghania, Bureau d'étude technique en urbanisme et environnement Mila.. étude du PAT de la Zone d'extention touristique ZET Ben M' Hidi – les Platanes,2011.
- [15] SAADI Rafik, direction du tourisme.. les zones d'expansion et sites touristiques leur rôle dans Le développement des investissements touristiques en Algérie-cas: Skikda-Mémoire de fin de stage. 2008.
- [16] Site de Rusicapark. [En ligne], [Citation: 19 Mai 2020.] <http://www.rusicapark.com/index.php/le-village-menu>.