

LA PROLIFERATION DES HOTELS ET SON IMPACT SUR LA VIE SOCIOECONOMIQUE DES HABITANTS DE BUKAVU

Jackson LWESSO ILUNDU

Institut Supérieur des Arts et Métiers ISAM/Bukavu, RD Congo

Copyright © 2018 ISSR Journals. This is an open access article distributed under the **Creative Commons Attribution License**, which permits unrestricted use, distribution, and reproduction in any medium, provided the original work is properly cited.

ABSTRACT: Hotels grow like mushrooms every day, whatever their form, through the city of Bukavu.

From this comes our main question, does the proliferation of hotels in the city of Bukavu contribute to the improvement of the socio-economic life of the inhabitants of Bukavu ?

All the results confirm our hypotheses and lead us to say that the proliferation of hotels contributes to the socio-economic life of the inhabitants of Bukavu.

KEYWORDS: proliferation, hotels, socio-economic life, inhabitants, Bukavu.

1 INTRODUCTION

Durant l'Antiquité, des hôtelleries offrent le gîte et le couvert au voyageur. L'Empire romain les utilise notamment comme relais pour ses armées. Après les invasions barbares, ne subsistent que des maisons garnies qui deviennent le plus souvent des repaires de bandits de grand chemin et des hôtels de passe.

Au Moyen Âge, l'hôtel (écrit *ostel*) a encore le sens de « lieu d'accueil pour les hôtes, hôpital » (voir Hôtel-Dieu) avant de le perdre au profit de *auberge* sauf dans le monde monastique et désigne presque uniquement une « demeure noble ».

À la Renaissance, il désigne plus particulièrement la Maison du roi puis la demeure d'un prince ou d'un seigneur, enfin celle d'un bourgeois (une distinction étant parfois faite entre le grand hôtel, habité à l'année, et le petit hôtel, maison de ville habitée lors de la saison des visites appelée saison sociale (en)) : il fait alors référence à l'hôtel particulier, un concept français à vocation autre que l'offre d'hébergement. Aujourd'hui, le mot « hôtel » et son équivalent anglais « *hotel* » ont la même signification, et l'expression « hôtel particulier » est utilisée pour faire référence à l'ancien concept français. L'orthographe française avec l'accent circonflexe se rencontrait couramment en anglais autrefois, mais c'est rarement le cas aujourd'hui (anciennement, le mot français s'écrivait « *hostel* »). Parallèlement, il peut concerner des édifices publics : Hôtel des Monnaies, des ventes, des Affaires étrangères, hôtel de ville. (internet, world hotel rating).

Le projet « notation Hôtelière mondiale (World Hotel Rating WHR) vise à établir des normes de classification et de critère de notation internationaux selon un modèle amélioré de catégorisation par étoile WHR mettra également en place une plateforme d'information sur l'industrie hôtelière, qui sera multilingue et multiculture. WHR a l'intention de jouer un rôle clé dans le développement de service hôtelier de qualité, du tourisme durable et équitable, ainsi que dans la production du patrimoine culturel et naturel mondial. En outre, WHR développera des labels afin de promouvoir les hôtels qui se distinguent aux familles avec enfants (internet, op.cit).

Le système d'étoiles de classification est commun pour donner un avis sur les étoiles. Plus de nombre d'étoile est élevé, plus l'hôtel est luxueux. Les hôtels sont évolués de manière indépendante dans les systèmes traditionnels et on se base en grande partie sur les facilités offertes. Les étoiles sont des symboles souvent utilisés dans le système de notation une échelle d'évaluation est définie avec un nombre maximal d'étoiles donné, ainsi, un élément jugé médiocre n'a aucune étoile tandis

qu'un excellent aura le maximum. On trouve parfois de demi-étoile pour définir une note inter médiocre (internet, A tout France).

Le maintien d'un hôtel propice où les êtres seront en interdépendance constitue l'un des facteurs sociaux pertinents pour toute entreprise qui vise à améliorer les conditions de l'homme en vue de mieux être, bien que certains hôtels en place poussent par le fait d'émulation sans tenir compte de normes internationales.

Dans les villes du monde en général et la ville de Bukavu en particulier, les hôtels, les bars, les auberges, les buvettes ainsi que les restaurants demeurent des endroits de divertissement de tout genre de loisirs, de repos, de rencontres des hommes d'affaires, d'autres activités similaires.

Dans le but d'améliorer ses conditions de vie, l'homme par ses propres initiatives arrive à produire du jour le jour les actions lui permettant de s'épanouir tout en cherchant aussi le bien être de sa communauté.

La ville de Bukavu, jadis ville administrative est devenue aujourd'hui une ville commerciale et touristique provoquant ainsi un mouvement permanent des personnes n'ayant aucune habitation. Les hôtels offrent un logement temporel aux différents voyageurs qui s'installent occasionnellement dans la ville en raison de leurs affaires.

De même, les causes capitales qui occasionnent la prolifération des hôtels dans la ville de Bukavu sont : la recherche du profit, la concurrence, le divertissement, la création des lieux de comforts, etc.

Toute cette problématique, nous poussent à évaluer l'impact de la prolifération des hôtels dans la ville de Bukavu. Les hôtels poussent comme des champignons Chaque jour quelques soient leurs forme à travers la ville.

De là découle notre question principale, la prolifération des hôtels dans la ville de Bukavu contribue-t-elle à l'amélioration de la vie socio-économique des habitants de Bukavu ?

L'hypothèse peut être envisagée comme une réponse anticipée que le chercheur formule à la question de sa recherche (G.Mace, 2004, p.41).

Etant donné ce qui précède, notre travail cherche à évaluer l'impact de la prolifération des hôtels sur la vie socioéconomique des habitants de Bukavu. Cette prolifération contribue tant soit peu à la vie socioéconomique des habitants de Bukavu en :

- La réduction du chômage.
- La Création des lieux d'hébergements.
- La Recherche du lucre.
- Payant les différentes taxes.

2 PRESENTATION DU CADRE D'ETUDE

Pour P.M HAUSER et JUDAS MATRAS, tout enquête sociale sur les Zones urbains doit en premier lieu se préoccuper de définir et de délimiter les unités géographiquement appropriées et les caractéristiques qui seront utilisées aux fins d'analyse (Philippe M. HAUSEL, 1965, p.289)

Bukavu est une ville de la république démocratique du Congo située sur la rive sud-ouest du lac Kivu. Elle est le chef-lieu de la province du Sud-Kivu.

Elle est constituée de trois communes à savoir :

- La commune de Kadutu.
- La commune de Bagira.
- La commune d'Ibanda.

Tableau 1. Effectif de la population de Bukavu par commune

SUBDIVISION ADMINISTRATIVE	HOMMES	FEMMES	GARCONS	FILLES	TOTAL
COMMUNE D'IBANDA	50289	55671	66674	77159	249793
Q. Ndendere	26018	27928	32426	38476	124848
Q. Nyalukemba	7255	7619	10323	10488	35685
Q. Panzi	17016	20124	23925	28195	89260
COMMUNE DE KADUTU	58826	59733	74832	75600	268991
Q. Cimpunda	6608	6799	10314	10545	34326
Q. Kajangu	2627	2750	4417	4488	14283
Q. Kasali	4182	4199	4634	4483	17704
Q. Mosala	15890	16085	16569	16675	65219
Q. Nkafu	8928	9600	11512	11530	40986
Q. Nyakaliba	65223	6582	7909	8131	29145
Q. Nyamugo	14052	14302	19417	19547	67328
COMMUNE DE BAGIRA	37875	42362	55880	63749	199366
Q. Kasha	25327	29540	37492	45220	137579
Q. Lumumba	6414	6889	9694	10359	33356
Q. Nyakavogo	6134	5933	8194	8170	28431
Total	146990	157766	196886	216508	718150

Source : Archive de la division provinciale des affaires intérieures, 2013

3 APPROCHE METHODOLOGIQUE

Le mot méthode, est défini comme étant l'ensemble des opérations intellectuelles par lesquelles une discipline cherche les vérités qu'elle poursuit (R.Pinto et al. 1971, p.950).

Pour mener à bien notre recherche et répondre aux différentes questions, nous avons recouru à la technique d'échantillonnage et à l'enquête par questionnaire.

3.1 POPULATION ET ÉCHANTILLON D'ÉTUDE

En 2013, la population de la ville de Bukavu s'élève à 718150 habitants répartis de la manière suivante :

Tableau 2. Population d'étude

SUBDIVISION ADMINISTRATIVE	HOMMES	FEMMES	GARCONS	FILLES	TOTAL
COMMUNE D'IBANDA	50289	55671	66674	77159	249793
COMMUNE DE KADUTU	58826	59733	74832	75600	268991
COMMUNE DE BAGIRA	37875	42362	55880	63749	199366
TOTAL	146990	157766	196886	216508	718150

Source : Archive de la division provinciale des affaires intérieures, 2013

Notre échantillon a été extrait par la technique d'échantillonnage stratifié qui consiste à subdiviser la population en sous-groupes relativement homogènes ou strates. Ensuite, on extrait de chaque strate un échantillon aléatoire. Nous avons constitué des échantillons stratifiés en respectant les proportions des strates dans la population (F. Dépelteau, 2000, p.217). ceteris paribus, Nous avons seulement considéré la population des hommes et des femmes, soit une population de 304756 unités.

Compte tenu de la taille de notre population et du manque de moyens financiers pour mener une recherche de grande envergure, nous avons choisi proportionnellement un échantillon de 682. Nous avons procédé au tirage aléatoire de ce groupe cible. En utilisant cette technique d'échantillonnage aléatoire simple, nous avons présumé que chaque unité de la population mère aurait la même chance qu'une autre d'être choisie au sein de l'échantillon.

Pour y parvenir, nous avons utilisé la formule suivante :

$$P = n/N$$

Où :

P = proportion

n = nombre de cas favorables ou personnes enquêtées

N = nombre de cas possibles

$$P = 682/304756$$

$$= 0,002237$$

$$\text{Commune d'Ibanda} = 0.00224 \times 105960 = 237,35$$

$$\text{Commune de Kadutu} = 0.00224 \times 118559 = 265,57$$

$$\text{Commune de Bagira} = 0.00224 \times 80237 = 179,73$$

$$\text{Réduction du chômage} = 682 : 304756 \times 100 = 0.22378\%$$

Ainsi notre échantillon se présente de la manière suivante :

Tableau 3. Echantillon

SUBDIVISION ADMINISTRATIVE	HOMMES	FEMMES	TOTAL
COMMUNE D'IBANDA	50289	55671	105960
COMMUNE DE KADUTU	58826	59733	118559
COMMUNE DE BAGIRA	37875	42362	80237
TOTAL	146990	157766	304756

Division provinciale des Affaires intérieures, 2013

Tableau 4. Effectif employé par commune

SUBDIVISION ADMINISTRATIVE	P	POPULATION	EMPLOYES
IBANDA	0.00224	105960	237
KADUTU	0.00224	118559	265
BAGIRA	0.00224	80237	180
TOTAL	0.00224	304756	682

Source : nos calculs

Le résultat de ce tableau montre que 237 personnes sont recrutées dans la commune d'Ibanda, 265 personnes viennent de la commune de Kadutu et 180 personnes viennent de la commune de Bagira.

Nous constatons une réduction de chômage de 0.22378%

3.2 ELABORATION DU QUESTIONNAIRE D'ENQUÊTE

A l'aide de notre grille de questionnaire, nous avons effectué un sondage chez les managers des hôtels, les employés des hôtels.

Les réponses recueillis nous permettront d'asseoir une meilleure analyse de la prolifération des hôtels dans la ville de Bukavu.

4 ANALYSE ET INTERPRETATION DES RESULTATS

Pour mener à bien ce travail, nous avons fait recours à la technique d'échantillonnage et à l'enquête par questionnaire pour recueillir les données.

4.1 QUESTIONS ADRESSEES AUX PROPRIETAIRES DES ETABLISSEMENTS HOTELIERS

4.1.1 DEPUIS QUELLE ANNÉE AVEZ-VOUS COMMENCÉ CETTE ACTIVITÉ ?

Tableau 5. Périodes d'exercice de l'activité

Période	Effectif	%
Avant 2010	8	32
2011	11	44
2012	4	16
2013	2	8
Total	25	100

Source : nos enquêtes

Ces résultats montrent que 32% ont commencé les activités avant 2010, 44% en 2011, 16% en 2012, 8% en 2013.

4.1.2 QU'EST-CE QUI VOUS A POUSSÉ À OUVRIR UN HÔTEL ?

Tableau 6. Raisons de l'ouverture des établissements hôteliers

Raisons	Effectif	%
Création d'emploi	15	60
Faciliter l'hébergement aux visiteurs	6	24
La vente des boissons	4	16
Total	25	100

Source : nos enquêtes

Les résultats de ce tableau montrent que 60% ont ouvert les hôtels dans le but de créer des emplois, 24% visent l'hébergement des personnes, 16% visent les ventes des boissons.

4.1.3 COMBIEN DES PERSONNES AVEZ-VOUS ?

Tableau 7. Les personnes engagées

N°	HOTELS	EFFECTIFS
1	HOTEL MONT KAHUZI	42
2	HOTEL RESIDENCE	41
3	HOTEL ORCHID'S SAFARI	32
4	BULUNGU HOTEL	35
5	HOTEL HORIZON	43
6	HOTEL LELYS PLAMEDI	35
7	HOTEL LAROCHE	38
8	HOTEL ELILA	30
9	EDEN HOTEL	32
10	HOTEL BUGUGU	20
11	ROBY GUEST HOTEL	15
12	HOTEL JARDINI PLAGE	16
13	HOTEL MWANGAZA LODGE	12
14	HOTEL JOLIE LOGI	22
15	HOTEL NEW DELICIA	30
16	NARD HOTEL	38
17	HOTEL TSHIKOMA	26
18	HOTEL TANGANYIKA	26
19	HOTEL METROPOLE	08
20	HOTEL MUTUDU	28
21	HOTEL KAMANUNGA	24
22	HOTEL ETOILE	22
23	HOTEL DELICIA	32
24	HOTEL BELVEDERE	13
25	HOTEL CELESTINE	22
	TOTAL	682

Moyenne = $682 : 25 = 27.28$

Effectif de la population de Bukavu 718150.

Effectif de la population de la ville de Bukavu soit Homme et Femme 304756.

Effectif Employé dans les Hôtels 682.

4.1.4 EMPLOYEZ-VOUS DES ÉTRANGERS ?

Tableau 8. Usages des étrangers dans les établissements hôteliers

Réponses	Effectifs	%
Oui	5	20
Non	20	80
Total	25	100

Source : nos enquêtes

Les résultats de ce tableau montrent 80% des établissements hôteliers emploient les autochtones (citoyens congolais) et 20% seulement emploient les étrangers.

4.1.5 QUAND FONCTIONNEZ-VOUS ?

Tableau 9. Heure d'ouverture et de fermeture

Heure d'ouverture	Heure fermeture	Effectifs	%
06h	22h	0	0
24h/24h	24h/24h	25	100
		25	100

Source : nos enquêtes

Il ressort de ces résultats que 100% fonctionnent 24h/24h.

Les 25 sujets sur 25 soit 100% ont laissés attendre qu'ils s'ouvrent 24h/24h, ils ont dit qu'ils fonctionnent 24h/24 car dit-on que le client est roi raison pour laquelle ils ne peuvent jamais demander à un client de sortir pendant qu'il a encore besoin d'être servi et les chambres sont sollicitées n'importe quand pour eux.

4.1.6 Y A-T-IL DES LOIS À VOTRE CONNAISSANCE QUI RÉGISSENT LES HÔTELS ?

Tableau 10. Connaissance des lois régissant les hôtels

Réponses	Effectifs	%
Oui	22	88
Non	3	12
Total	25	100

Source : nos enquêtes

De ce tableau, nous avons constaté que 88% connaissent les lois qui régissent les hôtels et 12% ne les connaissent pas.

Ceux qui les connaissent ne les appliquent pas toutes car ils leurs font beaucoup d'argent pour y parvenir.

Ceux qui ne les connaissent pas nous ont dit qu'ils ne sont pas informés car les agents de services concernés ne passent pas pour les sensibiliser.

4.1.7 AVEZ-VOUS DES DOCUMENTS OFFICIELS VOUS AUTORISANT D'EXPLOITER CES CHAMBRES ?

Tableau 11. Détention des documents autorisant d'exploiter des chambres

Réponses	Effectifs	%
Oui	19	76
Non	6	24
Total	25	100

Source : nos enquêtes.

Les résultats de ce tableau montrent que 76% sont en détentions des documents leur autorisant d'exploiter les chambres et 24% fonctionnent dans l'irrégularité.

4.1.8 PAYEZ-VOUS LES TAXES DE L'ETAT ?

Tableau 12. Paiement des taxes de l'Etat

Réponses	Effectifs	%
Oui	25	100
Non	0	0
Total	25	100

Source : nos enquêtes

Les résultats obtenus prouvent à suffisance que 100% paient les taxes de l'Etat. Mais ils paient multiples taxes, notamment à la commune, à la province, et au niveau national à la DGRAD et cela dans différents services tels que : le ministère de l'environnement et conservation de la nature, le ministère de transport et loisir, division du tourisme, la division du PMEA, la division de la culture et arts ainsi que les services de FPC.

4.1.9 PENSEZ-VOUS QUE L'EMPLACEMENT DE CET HÔTEL PLAÎT AUX HABITANTS QUI VOUS ENTOURENT ?

Tableau 13. Emplacement de l'hôtel

Réponses	Effectifs	%
Oui	23	92
Non	2	8
Total	25	100

Source : nos enquêtes.

Il ressort de ce tableau que 92% ont affirmé que leurs hôtels plaisent aux habitants de leurs entourages et 8% reconnaissent les torts causés à leurs voisins. Comme ils sont à la recherche de l'argent, les lamentations des habitants leurs intéressent moins.

4.1.10 ETES-VOUS CONFRONTÉS À DES DIFFICULTÉS ?

Tableau 14. Difficultés des exploitants

Réponses	Effectifs	%
Oui	21	84
Non	4	16
Total	25	100

Source : nos enquêtes

Les résultats de ce tableau montrent 84% sont confrontés à des difficultés liées aux tracasseries des agents de l'Etat, la multiplicité des taxes et au manque de protection des entrepreneurs congolais. Les 16% jouissent de la politique d'influence.

4.1.11 QUE COMPTEZ-VOUS FAIRE POUR L'AMÉLIORATION DE VOTRE HÔTEL ?

Tableau 15. Les attentes des propriétaires

Réponse	Effectifs	%
Offrir un service de qualité	14	56
Ouvrir une boutique touristique	11	44
Total	25	100

Source : nos enquêtes.

Les résultats obtenus par ce tableau indiquent que 56% vont offrir un service de qualité et 44% disent qu'ils vont ouvrir une boutique touristique.

4.1.12 VOTRE HÔTEL CONTRIBUE-T-IL À L'AMÉLIORATION SOCIO-ÉCONOMIQUE DE LA POPULATION DE BUKAVU ?

Tableau 16. Estime des propriétaires des hôtels

Réponses	Effectifs	%
Offrir un emploi aux chômeurs	7	28
Payer les taxes et impôts	18	72
Total	20	100

Source : nos enquêtes sur terrain

Les résultats de ce tableau indiquent que 28% offrent un emploi aux chômeurs et 72% contribuent en payant les taxes et impôts à l'Etat.

4.2 QUESTIONS DESTINEES AUX TRAVAILLEURS

4.2.1 AVEC VOTRE SALAIRE MENSUEL SEULEMENT, ÊTES-VOUS EN MESURE DE TENIR LES DEUX BOUTS DU MOIS ?

Tableau 17. Salaire mensuel des travailleurs

Réponses	Effectifs	%
Oui	12	20
Non	48	80
Total	60	100

Source : des enquêtes.

Il ressort de ce tableau que 80% ne sont pas satisfait et jugent insignifiant leurs salaires et 20% sont satisfaits de leur salaire, ils tiennent les deux bouts du mois.

4.2.2 COMBIEN GAGNEZ-VOUS MENSUELLEMENT ?

Tableau 18. Le salaire mensuel des travailleurs

Salaires	Travailleurs	%
80\$	35	8.3
100\$	84	20
150\$	63	15
200\$	126	30
250\$	56	13.3
300\$	42	10
400\$	14	3.3
Total	420	100

Source : nos enquêtes.

3,3% reçoivent 400\$, 8.3% reçoivent 80\$, 10% reçoivent 300\$, 13.3% reçoivent 250\$, 15% reçoivent 150\$ 20% reçoivent 100\$, 30% reçoivent 200\$.

Salaires	Travailleur	Revenu Mensuel en \$
80\$	35	80 X 35 = 2800
100\$	84	100 X 84 = 8400
150\$	63	150 X 63 = 9450
200\$	126	200 X 126 = 25200
250\$	56	250 X 56 = 14000
300\$	42	300 X 42 = 12600
400\$	14	400 X 14 = 5600
Total	420	78050

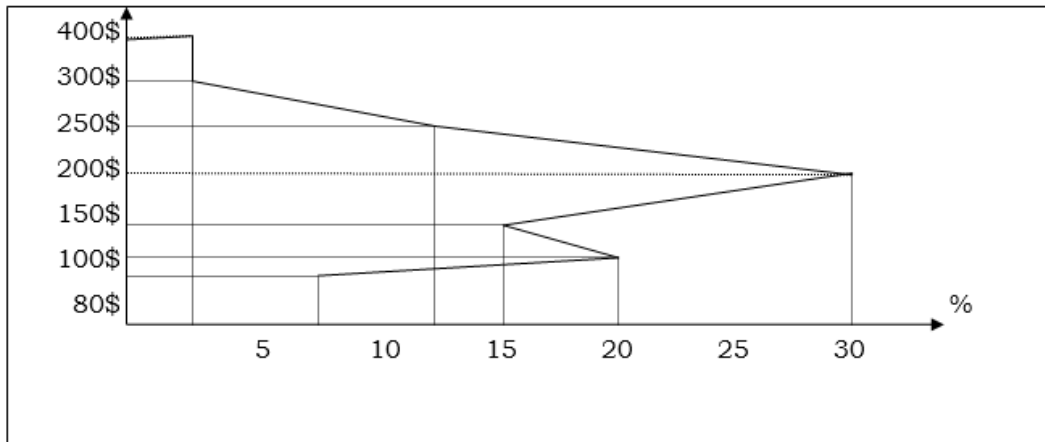
Source : nos calculs

En prenant la moyenne de 200\$, nous aurons mensuellement un montant de 125600\$ et annuellement un montant 1.507.200\$

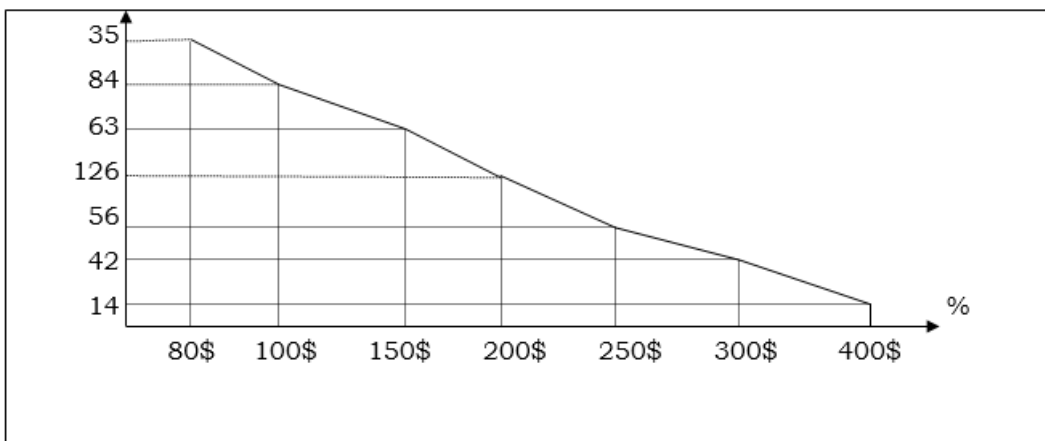
$$200\$ \times 682 = 125600\$$$

$$125600\$ \times 12 = 1507200\$$$

Les résultats obtenus par ce tableau indiquent que 8.3% de travailleurs reçoivent moins de 100\$, 20% de travailleurs reçoivent 100\$, 15% de travailleurs reçoivent 150\$, 30% de travailleurs reçoivent 200\$, 13.3 de travailleurs reçoivent 250\$, 10% de travailleurs reçoivent 300\$, 3.3% de travailleurs reçoivent plus de 300\$.



Ce graphique nous fait rassurer que 8,3% reçoivent moins de 100\$, 20% reçoivent 100\$, 15% reçoivent 150\$, 30% reçoivent 200\$.



Ce graphique montre sur 100 travailleurs enquêtés 35 travailleurs reçoivent 80\$, 84 travailleurs reçoivent 100\$, 63 travailleurs reçoivent 150\$, 126 travailleurs reçoivent 200\$, 56 travailleurs reçoivent 250\$, 42 travailleurs reçoivent 300\$ et 14 travailleurs reçoivent 400\$.

4.3 CONTRIBUTION DES ETABLISSEMENTS HOTELIERS AUX FINANCES PUBLIQUES

Tableau 19. Synthèse des relevés des recettes de la Division Provinciale du Tourisme de 2008 à 2012

Année / Mois	2008	2009	2010	2011	2012	Total
Janvier	2502817	1805602	2653183	2162670	2083424	11494102
Février	4112784	2723270	4882238	4842827	4301734	22691619
Mars	2781370	4464399	3237694	3394218	6822719	21799573
Avril	1812237	4337054	5450539	3263172	3663316	20143011
Mai	1621039	3324972	4854146	7065088	4855637	23549356
Juin	2928135	1380097	4911612	4725726	2836088	18844470
Juillet	3599841	3521497	5182492	3876140	2782691	20897043
Aout	1820379	3757272	3192004	5931436	1979113	18404849
Septembre	2611544	3910878	3854341	3416138	2555806	19078504
Octobre	2011950	3673040	7392302	2591621	3841913	21919089
Novembre	2539769	4197921	3857558	5501721	4136695	22334869
Décembre	1769320	4064251	2260111	3005024	3309385	16099142
Total	30111185	41160253	51728220	49825781	43168521	237255627

Source : Rapports annuels de la division du tourisme

La lecture de ce tableau des recettes par la Division provinciale du tourisme, ville de Bukavu, indique d'emblée la contribution des établissements hôteliers de Bukavu aux finances publiques de la ville de Bukavu. En interprétant ce tableau, nous constatons que l'exercice 2008 a réalisé 13%, 2009 a réalisé 17%, 2010 à 22%, 2011 à 21% et 2012 à 18%.

4.4 BUDGET DE LA MAIRIE DE BUKAVU

Tableau 20. Parts des hôtels dans la réalisation budgétaire de la Mairie de Bukavu de 2008 à 2012

EXERCICES	PREVISIONS	REALISATIONS	%	OBSERVATIONS
2008	1898180442,14	265745261,90	14	Dont 2% Hôtels
2009	2090819118,06	334531058,89	16	Dont 2% Hôtels
2010	2169051183,91	364852031,89	17	Dont 2% Hôtels
2011	2223031718,60	800291418,70	36	Dont 2% Hôtels
2012	1392201648,90	510693315,22	37	Dont 3% Hôtels
Total	11504363247,80	2736587674,40	25	En moyenne

Source : Rapports annuels de la Mairie de Bukavu

A partir de ce tableau, nous constatons que depuis 2008 jusqu'en 2012, aucun budget de la mairie de Bukavu n'a été réalisé à 50% ;

De l'exercice 2008 jusqu'en 2012, la part des budgets annuels exécutée évolue progressivement, un signe positif pour les services d'assiette dont les efforts sont ainsi justifiés ;

Nous observons la participation des établissements hôteliers dans les finances publiques de la ville de Bukavu : 2% en 2008, 2% en 2009, 2% en 2010, 2% en 2011 et 3% en 2012

5 CONCLUSION GENERALE

Notre étude n'est autre qu'une évaluation de l'impact de la prolifération des hôtels dans la ville de Bukavu.

Notre préoccupation était d'évaluer l'impact de la prolifération des hôtels sur la vie socioéconomique des habitants de Bukavu.

Quatre hypothèses ont guidé le cheminement de notre travail :

- La première était que la prolifération contribue à la vie socioéconomique en réduisant le chômage.
- La deuxième montre que la prolifération contribue à la vie socioéconomique en créant les lieux d'hébergements.
- La troisième était que la prolifération contribue à la vie socioéconomique en recherchant le lucre.
- La quatrième montre que la prolifération contribue à la vie socioéconomique en payant les différentes de l'Etat.

A l'issue de nos analyses, nous avons constaté ce qui suit :

- 60% ont ouvert les hôtels dans le but de créer des emplois.
- 24% ont ouvert les hôtels en visant l'hébergement des personnes.
- 100% ont ouvert les hôtels à la recherche du profit.
- 100% payent différentes taxes de l'Etat.
- 237 personnes proviennent de la commune d'Ibanda.
- 265 personnes proviennent de la commune de Kadutu.
- 180 personnes proviennent de la commune de Bagira.
- Les hôtels réduisent le chômage dans la ville de Bukavu à 0.22378%.
- Les hôtels contribuent à 2% au budget de la Mairie de Bukavu.
- Les hôtels dépensent en termes de salaire mensuel pour les travailleurs un montant de 125600\$ et annuellement le montant de 1507200\$.

Tous ces résultats confirment nos hypothèses et nous poussent à dire que la prolifération des hôtels contribue tant soit peu à la vie socioéconomique des habitants de Bukavu.

REFERENCES

- [1] DEPELTEAU., F. (2000), La démarche d'une recherche en sciences humaines, Bruxelles, Université De Boeck.
- [2] Gordon., M. (2004), Guide de l'élaboration d'un sujet de recherche en sciences sociales, Bruxelles, Université De Bock.
- [3] PHILIP., M. (1965), Manuel de la recherche sociale dans la zone urbaine, Paris, 7e éd.
- [4] PINTO, R., GRAWTZ. M. (1971), Méthodes de recherche en sciences sociales, Paris, Dalloz, 4 e éd.
- [5] Rapports Annuels de la Division Provinciale du Tourisme.
- [6] Rapports Annuels de la Mairie de Bukavu.