

وحدة تعليمية مستحدثة لتنمية مهارات الطالبات الابداعية في تجديد ملابس السهرة المستخدمة باسلوب التشكيل على المانيكان

[An innovative educational unit to develop students creative skills in renewing the used evening clothes by draping on the mannequin]

Ferial Saeed Ahmed Saloom

Assistant Professor, Department of Fashion Design,
College of Arts and Design, King Abdulaziz University, Saudi Arabia

فريال سعيد احمد سلوم

الاستاذ المساعد بقسم تصميم الازياء
كلية التصاميم و الفنون ، جامعة الملك عبد العزيز ، المملكة العربية السعودية

Copyright © 2018 ISSR Journals. This is an open access article distributed under the **Creative Commons Attribution License**, which permits unrestricted use, distribution, and reproduction in any medium, provided the original work is properly cited.

ABSTRACT: The aim of this research is to prepare an innovative teaching unit for draping on the mannequin (2) course to improve the students skills in renewing the used evening clothes by draping on the mannequin technique. And measure the efficiency of innovative unit on the Performance skills for (24) students (level 8) belong to the Department of Fashion Design , Arts and Design faculty. The research followed the applied approach. The tools consisted of an exploratory questionnaire on the method of students in the purchase of evening clothes before applying the innovative unit, the performance skill test (before and after), Performance evaluation Scale, questionnaire explore the student's opinions towards the innovative unit. The results show the effectiveness of the innovative unit and the presence of statistically significant differences between the average grades of students in the performance skill for the benefit of the post-application. Also The results indicate that the students' opinions are positive towards the innovative educational unit.

KEYWORDS: educational unit, skills, evening wear, draping on the mannequin.

المخلص: يهدف البحث الى اعداد وحدة تعليمية مستحدثة لمقرر التشكيل على المانيكان (2) لتنمية مهارات الطالبات الابداعية في تجديد ملابس المساء والسهرة المستخدمة باستخدام اسلوب التشكيل على المانيكان. وقياس فاعلية الوحدة المقترحة على الاداء المهاري لطابات المستوى الثامن وعددهن (24) طالبة بقسم تصميم الازياء ، بكلية التصاميم والفنون ، واتبع البحث المنهج التجريبي ،وتكونت الادوات من استبانة استطلاعية عن اسلوب الطالبات في اقتناء ملابس السهرة قبل تطبيق الوحدة المقترحة ، واختبار الاداء المهاري (قبلي-بعدي) ، ومقياس تقدير الاداء المهاري ، واستبانة استطلاع آراء الطالبات عينة الدراسة نحو الوحدة المستحدثة ، واسفرت النتائج عن فاعلية الوحدة المستحدثة ، ووجود فروق دالة احصائيا بين متوسطي درجات طالبات الدراسة في الاداء المهاري لصالح التطبيق البعدي ، كما ان آراء الطالبات ايجابية نحو الوحدة التعليمية المستحدثة .

الكلمات المفتاحية: وحدة تعليمية ، مهارات ، ملابس السهرة ، التشكيل على المانيكان .

تحتل الملابس عامة وملابس السهرة خاصة على مكانة واهتمام كبير لدى كثير من النساء ؛ لما تمتاز به من التميز في التصميم وجودة الخامات المنفذة منها وطريقة تنفيذها بأسلوب الحياكة الراقية ، وهي دائمة التغيير وفقا للموضة المتغيرة والمتقلبة بين الحين والآخر ، مما يجعلها محط تفكير المرأة وتشغل بالها ؛ نظرا لكثرة المناسبات الاجتماعية في مجتمعاتنا العربية فتسعى جاهدة لان تبدو بمظهر انيق متجدد وفقا لحدث تصميمات وخطوط الموضة ، مما يجعل الكثير من النساء يعانين من كثرة ملابس المساء والسهرة لديهن والتي لم يتم ارتدائها لاكثر من مرتين ، وخاصة لمن لا تفضل تكرار الزي في اكثر من مناسبة وتضطر الى شراء زي جديد لكل مناسبة .

فالملايس تنطق وتعبر عن الذوق والجمال الذي تسعى دائما المرأة ان تكون عليه (4) ، فعشقها للتغير والابداع والسعي للظهور بمظهر متجدد يعكس شخصيتها وهويتها (2) وهذا يشكل الكثير من المشاكل والاعباء الاقتصادية عليها لارتفاع اسعار ملابس السهرة حيث يصل سعر اقل قطعة ملابسية 500 ريال سعودي ولا يتناسب ذلك مع ذوات الدخل المتوسط والمنخفض .

من ذلك المنطلق رات الباحثة في مجال تخصصها بضرورة ايجاد حلول تساعد في التقليل والحد من ذلك والبذخ والاسراف في ملابس المساء والسهرة والذي اصبح ظاهرة ملحوظة في مجتمعاتنا العربية ، ومن هنا كان لزاما على المتخصصين ان يكونوا على مستوى من التفكير والمهارة العالية لحل هذه المشكلة ، ولربط المقررات التعليمية الجامعية بخدمة ومشكلات المجتمع ، عليه فقد توجه اهتمام الباحثة في تدريب طالبات التخصص بكلية التصميم والفنون في مقرر التشكيل على المانيكان (2) على التفكير الابداعي لحل هذه المشكلة ؛ حيث انه المقرر الوحيد بقسم تصميم الازياء الذي يهتم بدراسة تصميم وتشكيل ملابس السهرات والمناسبات الخاصة ، وانه لا يتطرق لتلك النقطة البحثية بالرغم من كونها مشكلة قائمة تؤرق الكثير من السيدات .

فالتشكيل على المانيكان فن متميز ، قائم على الانسجام بين التصميم والقوام والخامات المستخدمة ، والقدرة على الابتكار والتخيل والحس الفني ، (10) وعن طريقه يمكن تنفيذ اكثر من فكرة مبتكرة وسريعة فهو يساعد على تخيل التصميم والتجريب بالخامات المختلفة للوصول الى الشكل المطلوب بابعاد جديدة للتصميم كما يمكن معرفة مدى صلاحية وملائمة الفكرة للتصميم وللجسم البشري .

وهذا ما دعا الباحثة الى استحداث وحدة تعليمية في مقرر التشكيل على المانيكان (2) لتجديد ملابس المساء والسهرة المستخدمة والتي قد تكون تعرضت للاستهلاك والتلف او انتهاء موعدها ، وذلك بتغيير تصميم القطعة المستخدمة عن طريق اضافة او ازالة قطع من التصميم او التوليف بين الخامات المختلفة للتغيير من شكل الزي المستخدم ليظهر بشكل جديد ومختلف عن الملابس القديم ومواكب للموضة الحديثة وباقل تكلفة مقارنة بشراء قطعة ملابسية جديدة .

وبالتالي تتلخص مشكلة البحث في التساؤلات التالية :

- ما امكانية تطبيق الوحدة المستحدثة على طالبات مقرر التشكيل على المانيكان (2) بقسم تصميم الازياء ؟
- ما فاعلية الوحدة المستحدثة لتجديد ملابس المساء والسهرة بأسلوب التشكيل على المانيكان على المستوى المهاري لطالبات التخصص ؟
- ما اراء طالبات مجموعة الدراسة نحو الوحدة المستحدثة ؟

اهداف البحث :

يهدف البحث الحالي الى :

- اعداد وحدة تعليمية لتنمية مهارات الطالبات في تجديد ملابس المساء والسهرة بأسلوب التشكيل على المانيكان ضمن مقرر التشكيل على المانيكان (2) .
- التعرف على فاعلية الوحدة المستحدثة لتجديد ملابس المساء والسهرة المستخدمة بأسلوب التشكيل على المانيكان على المستوى المهاري لطالبات التخصص .
- استطلاع اراء طالبات مجموعة الدراسة نحو الوحدة التعليمية المستحدثة .

اهمية البحث :

تكمن اهمية البحث الحالي في الاتي :

- اكتساب طالبات التخصص مهارات التفكير وحل المشكلات لمسايرة الاتجاهات الحديثة في التعليم وتنمية التفكير .
- ربط المقررات التعليمية الجامعية بالمشكلات المجتمعية للحد من ظاهرة الاسراف والبذخ المنتشرة بين نساء المجتمع لملابس السهرة .
- قد يكون البحث نواة لفتح مجالات لمشروعات صغيرة لطالبات التخصص تعتمد على تجديد ملابس المساء والسهرة المستخدمة .

-يساعد البحث السيدات اللاتي لا تسمح امكانياتهن المادية بارتداء زي جديد في كل مناسبة .

- تنمية ثقافة عدم التخلص من ملابس المساء والسهرة المستخدمة واعادة تجديدها لتظهر بصورة جديدة .

فروض البحث :

- فاعلية الوحدة المستحدثة في اكساب الطالبات مهارة ت تجديد ملابس المساء والسهرة المستخدمة باستخدام اسلوب التشكيل على المانيكان.

- توجد فروق لها دلالة احصائية بين متوسط درجات طالبات الدراسة في اختبار الاداء المهاري قبل وبعد تطبيق الوحدة المستحدثة لصالح التطبيق البعدي .

- اراء الطالبات ايجابية نحو الوحدة المستحدثة .

الاسلوب البحثي :

منهج البحث : لتحقيق اهداف البحث استخدم المنهج التجريبي ذو المجموعة الواحدة وتم تعريض طالبات مجموعة الدراسة للاختبار المهاري القبلي والبعدي بهدف التعرف على فاعلية الوحدة المستحدثة لتجديد ملابس المساء والسهرة المستخدمة بأسلوب

التشكيل على المانيكان على المستوى المهاري لطالبات مجموعة الدراسة .

حدود البحث :

الحدود البشرية : تمثلت في طالبات قسم تصميم الازياء بكلية التصميم والفنون -جامعة الملك عبدالعزيز وعددهن (24) طالبة .

الحدود المادية : ملابس مساء وسهرة مستخدمة بتصاميم مختلفة - اقمشة وخامات واكسسوارات مختلفة . مانيكانات .

ادوات البحث : تكونت الادوات من :

- الوحدة التعليمية المستحدثة .

- استبانة استطلاعية عن اسلوب الطالبات في اقتناء ملابس السهرة قبل تطبيق الوحدة المستحدثة .

- اختبار الاداء المهاري (قبلي- بعدي) لقياس مستوى الاداء لطالبات الدراسة .

- مقياس تقدير للنماذج النهائية التي تم تجديدها .

- استبانة استطلاع اراء الطالبات مجموعة الدراسة نحو الوحدة المستحدثة .

المصطلحات :

- **المانيكان :** يعرف اجرائيا بأنه اداة تمثل او تحاكي الجسم البشري وتستخدم في عملية التصميم وتنفيذ الباترونات وتشكيل وحياكة الملابس ، او لعمل بعض التعديلات او لضبط الباترونات والملابس التي تم تنفيذها .

- **التشكيل على المانيكان :** هي عملية ابتكار باترونات الملابس على المانيكان والتي تتضمن اختيار قماش التشكيل وتطويره على المانيكان باستخدام التقانات والمهارات المختلفة ثم مرحلة اخذ العلامات وتصحيحها واخيرا مرحلة القص (20) وهي العملية التي تفسح المجال للمصمم للتجريب وتمنح التحكم الكامل في التصميم بدءا من تطبيق الفكرة الى ان يتم تطويرها وتحويلها الى ملابس فعلية ، ويكون ذلك على المانيكان او الجسم البشري (6)

- **ملابس السهرة :** هي الملابس التي تتميز عن غيرها بالتصميم غير العادي احيانا وقد تكون بالطول العادي او يصل طولها الى الارض حسب الموضة ، ويستخدم معها الشيلان ، اما الاقمشة فكثيرا ما يكون براقا او شفافا من الاقمشة القطنية او الجرسية ، وكثيرا ما تتركز بالتطريز والخرز والشرائط او الدانتيل وغيرها (16).

وتعرف اجرائيا بانها ملابس تستخدم للمساء والسهرة والمناسبات الخاصة تتخذ بأسلوب الحياكة الراقية ، وتمتاز بالتميز في التصميم وجودة الخامات المستخدمة .

- **ملابس السهرة المستخدمة:** تعرف اجرائيا بانها ملابس للسهرة والمناسبات الخاصة تم استخدامها لفترة زمنية ومن ثم تم الاستغناء عنها اما لانتهاء موضتها او استهلاكها وتلفها او عدم الرغبة في تكرار ارتدائها .

- **تجديد الملابس:** تعرف اجرائيا بانها ملابس للمساء والسهرة والمناسبات الخاصة تم استخدامها، ويتم تجديدها وتحسينها عن طريق ادخال بعض اللمسات باضافة او ازالة قطع من التصميم او الخامات المختلفة والاكسسوار مع مراعاة التنوع والتناسق في الالوان والخامات لتظهر بصورة جديدة .

- **وحدة تعليمية** : "هي تنظيم معارف من مجالات دراسية متعددة ، تدور حول فكرة او موضوع او مشكلة يشعر بها المتعلم في حياته اليومية ، وهذا التنظيم يتجاوز الحدود الفاصلة بين المواد الدراسية المنفصلة ، وتتاح الفرص للمتعلم لكي يكون ايجابيا ومشاركاً فعالاً في العملية التعليمية" (13) ايضا عرفها كلا من (الوكيل ، والمفتي 2017 م) بانها دراسة مخطط لها مسبقا بحيث يقوم التلاميذ بنشطة تعليمية متنوعة باشراف المعلم وتوجيهه (19).
- **وحدة مستحدثة** : تعرف اجرائيا بانها وحدة تجديد ملابس المساء والسهرة المستخدمة بأسلوب التشكيل على المانيكان لمقرر التشكيل على المانيكان (2) لتظهر بصورة جديدة .
- الدراسات السابقة :**
- دراسة اميره عبد الله نور الدين (2013) "وحدة تعليمية لتعظيم الاستفادة من الملابس المستعملة وتوظيفها كمنتج جديد" ، تهدف الدراسة الى استحداث وحدة تعليمية في مقرر تقنيات القص والحياسة للاستفادة من الملابس المستعملة وتوظيفها بمنتج جديد ، حيث استخدم المنهج الوصفي التحليلي والمنهج التجريبي ، ومن النتائج التي توصلت اليها الدراسة وجود فروق لها دلالة احصائية بين متوسطي درجات طالبات المجموعة التجريبية والضابطة في الاداء المهاري ، وفروق دالة احصائية بين متوسطي درجات طالبات المجموعة التجريبية والضابطة في بطاقة الملاحظة لمهارات تصميم وقص وحياسة وتشطيب المنتج الجديد لصالح التجريبية (18).
- دراسة مدحت مرسى و اميمة عبد الرحمن (2013) "فاعلية وحدة تعليمية للطباعة بالشاشة الحريرية ضمن "مقرر تصميم وطباعة المنسوجات" لتنمية معارف ومهارات طالبات قسم الاقتصاد المنزلي بكلية التربية النوعية" يهدف البحث الي اعداد وحدة تعليمية في الطباعة بالشاشة الحريرية بمقرر "تصميم وطباعة المنسوجات" بطريقة مبسطة، وبتكلفة منخفضة، تمت الدراسة على طالبات الفرقة الاولى بقسم الاقتصاد المنزلي لقياس فاعلية الوحدة التعليمية المقترحة على الاداء المعرفي والمهاري للطالبات في الطباعة ، واتبعت البحث المنهج التجريبي، وأسفرت النتائج عن فاعلية الوحدة في تدريس الطباعة بالشاشة الحريرية وجود فروق ذات دلالة احصائية بين متوسطي درجات الطالبات في كلا من "الاختبار المعرفي والمهاري" قبل وبعد تطبيق الوحدة لصالح التطبيق البعدي" (15).
- دراسة سحر علي زغلول (2011) "فاعلية وحدة تعليمية في تصميم ملابس النساء الداخلية والمنزلية في تنمية معارف ومهارات واتجاهات طلاب قسم الملابس والنسيج" . تهدف الدراسة الى التعرف على فعالية الوحدة المقترحة في تنمية معارف ومهارات واتجاهات طلاب الفرقة الثالثة بقسم الملابس والنسيج ، واشتملت الادوات على اختبار معرفي تحصيلي واختبار مهاري (قبلي -بعدي) مقياس التقدير ، ومقياس الاتجاهات ، وأسفرت النتائج على وجود فروق دالة احصائية بين متوسط درجات الطلاب في المهارات والمعارف المتضمنة بالوحدة لصالح البعدي ، وجود فروق ذات دلالة احصائية في الاتجاهات لصالح البعدي (3) .
- دراسة وسام مصطفى محمد (2011) "وحدة لاعادة تدوير الملابس المستعملة لانتاج حقائب اليد للنساء بمقرر مشروع للفرقة الرابعة ،كلية التربية النوعية". تهدف الدراسة الى بناء وحدة مستحدثة لاعادة تدوير الملابس المستحدثة لانتاج حقائب اليد للنساء بمقرر مشروع للفرقة الرابعة ،قسم الاقتصاد المنزلي ، وقياس مدى فاعلية الوحدة على المستوى المهاري للطالبات ، وظهرت النتائج ارتفاع قيمة T-Test وهي قيمة دالة عند مستوى (0,01) لصالح القياس البعدي ، و ايضا ارتفاع قيمة T-Test عند مستوى معنوية (0,01) لصالح القياس البعدي والذي يهتم بقياس مستوى اداء الطالبات في مهارات تنفيذ الحقائب (14).
- دراسة جيهان نوار ،حنان يشار (2005) "وحدة مقترحة في مقرر التصميم والتطريز والكروشية للفرقة الثالثة بكلية التربية النوعية" تهدف الدراسة الى اكساب الطالبات المعارف والمهارات الخاصة باستخدام خيوط الخشخان والتعرف على تأثير الطريقة المقترحة (البيان العملي المثالي) مقابل الطريقة التقليدية ، وتوصلت الدراسة الى تفوق اداء المجموعة التجريبية على الضابطة في جميع محاور بطاقة الملاحظة ، مما يدل على البيان العملي المتبع في تدريس الوحدة راعي توافر جميع المتطلبات الجيدة للوحدة المقترحة (17) .
- دراسة عبير ابراهيم عبد الحميد و كرامة ثابت الشيخ (2012) "وحدة تعليمية مقترحة لتنمية مهارات الطالبات الابداعية في استحداث معالجات فنية جديدة من اعادة تدوير الخامات وتوظيفها في مكملات الملابس" هدفت الدراسة الى تصميم وحدة تعليمية مقترحة لتنمية مهارات الطالبات الابداعية في استحداث معالجات فنية من اعادة تدوير الخامات وتوظيفها في مكملات الملابس ، واستخدم المنهج التجريبي وتكونت العينة من (15) طالبة من قسم الملابس والنسيج واللاتي يقمن بدراسة مقرر تطبيقات فنية في الملابس ، وتوصلت الدراسة الى انه توجد فروق ذات دلالة احصائية بين متوسطي درجات الطالبات في معارف ومهارات الوحدة لصالح التطبيق البعدي (9).
- دراسة Koter Lieng (2000) "تصميم وحدة تعليمية مرتبطة بمجال التدوق الفني للازياء" هدفت الدراسة الي تصميم وحدة تعليمية لتنمية مهارات التدوق الفني للازياء لدى طلاب المرحلة الثانوية بمدارس الاقتصاد المنزلي بجامعة ولاية ايو ، وتضمنت الوحدة دراسة الاتجاهات الفنية الحديثة وتصميم الازياء ومدى تأثير المتغيرات التكنولوجية على تشكيل فلسفة الموضة ، ومن ابرز النتائج التي توصلت اليها فعالية الوحدة التعليمية ووجود علاقة ايجابية بين اتجاهات الطلاب ومدى تحصيلهم لموضوعات الوحدة ، واوصت بضرورة الاهتمام بتخطيط الوحدات التعليمية وفقا لاحتياجات واتجاهات الطلاب ومجالات العمل المرتبط بها (21).

من العرض السابق للدراسات يتضح انه لم يستخدم اسلوب التشكيل على المانيكان في تجديد ملابس المساء والسهرة المستخدمة ولم يتم تناولها في الدراسات التي اهتمت سواء بالوحدات التعليمية او دراسات التشكيل على المانيكان او دراسات ملابس السهرة عامة وعليه اهتمت الباحثة باعداد الوحدة التعليمية المستحدثة لتدريب وتنمية مهارات طالبات التخصص الابداعية على تجديد ملابس المساء والسهرة المستخدمة باستخدام اسلوب التشكيل على المانيكان .

اعداد الوحدة المستحدثة :

الاهداف المهارية للوحدة : تهدف الوحدة المستحدثة الى ان :

- تكتسب الطالبة مهارة تحليل تصميم القطعة الملبسية المستخدمة .
- تدريب الطالبة على كيفية التعامل مع تصاميم مختلفة لملابس المساء والسهرة .
- اكتساب الطالبة مهارات التفكير وحل المشكلات .
- تستحدث الطالبة افكار جديدة لتصميم ملابس المساء والسهرة المستخدم .
- تدريب الطالبة على الابتكار والابداع بأسلوب التشكيل على المانيكان .
- تستحدث الطالبة طرق مختلفة لتنفيذ تصاميم لملابس المساء والسهرة بأسلوب التشكيل على المانيكان .
- تنمية القدرات المهارية للطالبة في تجديد ملابس السهرة المستخدمة .
- تجيد الطالبة مهارة التوليف والموائمة بين الخامات لتنفيذ التصميم .
- تنمية المهارة الفنية والجمالية للطالبة في التناسق بين الالوان والخامات المضافة وبين الوان وخامات الملابس المستخدمة .
- تكتسب الطالبة المهارة في انهاء وتشطيب القطع المضافة لملابس المساء والسهرة المستخدمة .

الاهداف الوجدانية للوحدة :

- تبادر الطالبة بكسر حاجز الخوف اثناء عملية تجديد ملابس المساء والسهرة المستخدمة .
- تهتم الطالبة بتعزيز ثقافة عدم التخلص من ملابس المساء والسهرة المستخدمة والتي يمكن اعادة تجديدها .
- تقدر الطالبة قيمة العمل الذي تقوم به .
- تشجيع الطالبة على الجراة في قص وتشريح اجزاء الملابس المستخدم .
- تراعي الطالبة اسس وعناصر التصميم والتشكيل على المانيكان اثناء التنفيذ .
- تعزيز الاختيار السليم للخامات المضافة للملابس المستخدمة .
- تنمية مهارة اسلوب المناقشة والحوار الهادف للطالبة .
- تحرص الطالبة على اتقان ونظافة الاجزاء المضافة لتجديد الملابس المستخدم .
- تقدر الطالبة اهمية الذوق الحسي والجمالي اثناء العمل .

محتوى الوحدة :

تتضمن الوحدة المستحدثة دراسة تطبيقية لتدريب الطالبات على ابتكار افكار لتصاميم حديثة موائمة للموضة بأسلوب التشكيل على المانيكان لتجديد ملابس المساء والسهرة التي تم استخدامها لتظهر بصورة جديدة وبأقل تكلفة مقارنة بشراء قطعة جديدة ، واسس وعناصر التشكيل والتصميم على المانيكان ، دراسة كيفية تحليل وتشريح اجزاء تصميم القطعة الملبسية المستخدمة بطريقة صحيحة ، دراسة الاسس السليمة لتجديد تصميم قديم لملابس المساء والسهرة المستخدمة بأسلوب التشكيل على المانيكان ، دراسة اساليب التوليف بين الخامات المضافة من حيث الملمس والانواع والالوان والخطوط والتصميم ، دراسة الاسس التقنية لاضافة خامات جديدة لملابس المساء والسهرة المستخدمة ، استخدام اساليب مختلفة للانهاء وتشطيب المنتج الجديد بعد التعديل .

الوسائل المستخدمة : نماذج حية لملابس المساء والسهرة ، عروض تقديمية ببرنامج الباور بوينت Power Point، جهاز العرض Data Show .

طريقة التدريس : الحوار والمناقشة ، العصف الذهني ، البيان العملي ،التعليم التعاوني .

مراحل بناء ادوات الوحدة المستحدثة :

تم عرض الوحدة المستحدثة على مجموعة من المحكمات المتخصصات بلغ عددهن (8) محكمات للتأكد من صلاحيتها من الناحية العلمية وابداء الراي في محتواها وسلامة صياغة الاهداف ، وقد اجمعن على صلاحية الوحدة للتطبيق مع ابداء بعض المقترحات والتي تم اضافتها للوحدة ، وبذلك اصبحت الوحدة صالحة للتطبيق .

- الاختبار المهاري : يهدف الى التعرف على مستوى اداء الطالبات لمهارات تجديد ملابس المساء والسهرة المستخدمة قبل وبعد تطبيق الوحدة المستحدثة .

مقياس التقدير: لقياس وتقييم مستوى المنتج النهائي لملابس المساء والسهرة التي قامت طالبات الدراسة بتجديدها بأسلوب التشكيل على المانيكان ، واشتمل على (11) عبارة بميزان تقدير ثلاثي (موافق ،موافق لحد ما ، غير موافق) ، وبلغت الدرجة الكلية للاستبانة (33) درجة .

- استبانة استطلاعية بهدف التعرف على اسلوب الطالبات في اقتناء ملابس السهرة قبل تطبيق الوحدة واشتملت على (10) عبارات .

- استبانة استطلاع آراء الطالبات : بهدف التعرف على راي طالبات مجموعة الدراسة نحو الوحدة المستحدثة بعد تطبيق الوحدة ، واشتملت على (12) عبارة بميزان تقدير ثلاثي (نعم ،الى حد ما ، لا) ، وبلغت الدرجة الكلية للاستبانة (36) درجة .

صدق وثبات ادوات الوحدة :

صدق الاستبانات : للتحقق والتأكد من صدق الاستبانات تم عرضها على مجموعة من المحكمات المتخصصات ؛ وبلغ عددهن (8) محكمات لابداء الراي في محتوى كلا منهما ، ومدى توافر الصياغة اللغوية السليمة وتنظيم ووضوح العبارات وشمولها للاهداف المراد قياسها ، وقد اقررن على صلاحية الاستبانات للغرض الذي اعدت لاجله بعد اجراء بعض التعديلات ، وبذلك تكون الاستبانات صالحة للتطبيق .

صدق وثبات الاختبار المهاري: للتعرف على صدق محتوى الاختبار المهاري تم عرضه على مجموعة من المحكمات المتخصصات وقد بلغ عددهن (8) محكمات لاستطلاع الراي حول الصياغة اللغوية الصحيحة وقدرته على قياس مهارة تجديد ملابس المساء والسهرة المستخدمة بأسلوب التشكيل على المانيكان ، وقد اجمعن على صلاحيته للتطبيق .

ثبات الاختبار : تم حساب ثبات الاختبار بواسطة ثبات المصححين ، وقد تم التصحيح من قبل (10) من المصححات باستخدام مقياس التقدير ، وتم حساب معامل ارتباط الرتب بين درجات المصححات للاختبار التطبيقي البعدي .

جدول (1) معامل الارتباط بين المصححين للاختبار المهاري

المصححات	اختبار الاداء المهاري ككل
س ، ص	0.882
س ، ع	0.714
ص ، ع	0.903

تشير نتائج جدول (1) ارتفاع قيم معاملات الارتباط بين المصححات ، حيث ان جميع القيم دالة عند مستوى 0.01 لاقتربها من الواحد الصحيح ، مما يدل على ثبات الاختبار التطبيقي الذي يقيس الاداء المهاري للطالبات ، كما يدل ايضا على ثبات مقياس التقدير وهي اداة تصحيح الاختبار المهاري .

النتائج ومناقشتها :

أولاً : الدراسة الاستطلاعية قبل تنفيذ الوحدة التعليمية لأسلوب الطالبات في اقتناء ملابس السهرة :

جدول (2) الدراسة الاستطلاعية قبل تنفيذ الوحدة التعليمية لأسلوب الطالبات في اقتناء ملابس السهرة . ن=24

النسبة	عدد	فئات	البيانات
%17	4	مره واحدة	- كم مره تقومي بشراء ملابس السهرة في السنة ؟
%54	13	مرتين	
% 29	7	ثلاثة مرات فاكثر	
%100	24	المجموع	
%8	2	نعم	هل تقومي بتخصيص ميزانية خاصة لملابس السهرة سنويا ؟
%54	13	احيانا	
%38	9	لا	
%100	24	المجموع	
-	-	300 ريال	ما المبلغ المخصص لشراء فستان السهرة ؟
%4	1	500 ريال	
%38	9	800 ريال	
%58	14	من 1000 فاكثر	
%100	24	المجموع	
%33	8	نعم	- هل تقومي بتكرار ارتداء ملابس السهرة في مناسبات متعددة ؟
% 54	13	احيانا	
%13	3	لا	
%100	24	المجموع	
%29	7	مرة واحدة	- كم مرة تقومي بتكرار ارتداء نفس ملابس السهرة في المناسبات ؟
%42	10	مرتين	
%25	6	ثلاثة مرات	
%4	1	اربعة فاكثر	
%100	24	المجموع	
%83	20	عدم الرغبة في تكرار الزي	من الاسباب التي تجعلك تقومي بشراء ملابس للمساء والسهرة في كل مناسبة ؟
%17	4	انتهاء الموضة	
-	-	التلف	
%100	24	المجموع	
%25	6	اعادة ارتدائه في مناسبات اخرى	- في حالة تغيير موضة ملابس السهرة المستخدم هل يتم
%71	17	التخلص منه مباشرة	
%4	1	اعادة تجديده وتغيير تصميمه	
%100	24	المجموع	
%4	1	نعم	هل سبق لك ان قمتي بتجديد ملابس للمساء والسهرة ؟* في حالة الاجابة ب (لا) اذكري السبب ؟
%96	23	لا	
%100	24	المجموع	

67%	16	نعم	- في حالة تجديد ملابس مستخدم هل تشعرى بالخلج اثناء ارتدائه ؟ في حالة الاجابة ب (نعم) اذكرى السبب ؟
33%	8	لا	
100%	24	المجموع	
8%	2	نعم	- هل تؤيدى اسلوب تجديد ملابس المساء والسهرة المستخدمة ؟
92%	22	لا	
100%	24	المجموع	

يوضح جدول (2) ان نسبة 54% من افراد عينة الدراسة يقمن بشراء ملابس السهرة مرتين في السنة ، و 29% منهن يقمن بالشراء ثلاثة مرات فاكثر ، بينما 17% منهن يشتري ملابس السهرة مره واحدة في السنة .

ايضا 54% منهن يقمن احيانا بتخصيص ميزانية خاصة لملابس السهرة ، ونسبة 38% منهن لا يقمن بتخصيص ميزانية ، و 8% يقمن بتخصيص ميزانية خاصة لملابس السهرة في كل سنة .

اما بالنسبة للمبلغ المخصص لشراء فستان السهرة فيتضح ان اكثر من نصف العينة بنسبة 58% يشتري بمبلغ من 1000 فاكثر ، ونسبة 38% منهن يشتري بمبلغ 800 ريال وتقل النسبة الى 4% لمبلغ 500 ريال المخصص للشراء ، كما تتعدم نسبة الشراء تماما بمبلغ 300 ريال ؛ وهذا يدل ارتفاع اسعار ملابس السهرة .

كما يوضح الجدول ان 54% من افراد العينة يقمن احيانا وليس دائما بتكرار ملابس السهرة في مناسبات متعددة اذا كانت تلك المناسبات لغير الاقارب ، ونسبة 13% منهن لا يقمن بتكرار ارتداء ملابس السهرة وانهن يشتري ملابس جديدة في كل مناسبة ، اما عن عدد مرات تكرار ملابس السهرة فنجد ان 42% منهن يقمن بتكرار الملابس مرتين فقط و 29% منهن مرة واحدة وبعد ذلك يقمن بالتخلص منه ، ونسبة 4% منهن يكررن ارتدائه اربعة مرات فاكثر وهي نسبة جدا منخفضة .

ومن اكثر الاسباب التي تجعلهن يقمن بشراء ملابس السهرة في كل مناسبة هي عدم رغبتهن في تكرار الزي بنسبة 83% ، بينما انتهاء الموضة 17% وهي نسبة منخفضة ، اما بالنسبة للتلف فتتعدم النسبة حيث انهن لا يستخدمن الملابس الى ان يتم تلفه فهن يتخلصن منه وهو بحالة جيدة .

ايضا اظهرت نتائج الجدول ان 71% من العينة يتخلصن مباشرة من ملابس السهرة في حالة انتهاء الموضة وهي نسبة جدا مرتفعة ، اما عن اعادة تجديد الزي فبلغت نسبته 4% وهي نسبة جدا منخفضة بالرغم من انهن طالبات تخصص تصميم الازياء .

ايضا 96% من افراد العينة لم يسبق لهن القيام بتجديد ملابس السهرة وعند سؤالهن عن السبب في ذلك جاءت اجابتهن بانهن ليس لديهن الجراة والشجاعة في قص وتشريح اجزاء الملابس ايضا ليس لديهن المهارة والخبرة الكافية في التجديد بحيث يظهر بصورة جديدة تختلف عن الملابس الاصلية .

كما ان اكثر من نصف العينة بنسبة 67% يشعرون بالخلج في حالة ارتداء ملابس تم تجديده وعند سؤالهن عن سبب الخلج ذكرن بانه من الممكن ان لا يظهر بصورة جيدة او قد يظهر عليه التجديد مما يؤدي الي احراجهن عند ارتدائه ،

اما عن تايد اسلوب التجديد لملابس السهرة المستخدمة فبلغت نسبته 92% منهن لا يؤيدن التجديد وقد يرجع ذلك لنفس الاسباب السابقة وهي الخوف وعدم توفر الخبرة والمهارة اللازمة لعملية التجديد ، ونسبة 8% فقط يؤيدن التجديد وهي نسبة جدا منخفضة .

ثانيا :الفرض الاول :

ينص الفرض الاول على ما يلي :

"فاعلية الوحدة المستحدثة في اكساب الطالبات مهارة تجديد ملابس المساء والسهرة المستخدمة باستخدام اسلوب التشكيل على المانيكان"

وللتحقق من صحة الفرض احصائيا تم تطبيق اختبار "ت" T-test دلالة الفروق بين متوسطي الدرجات والجدول يوضح ذلك :

جدول (3) دلالة الفروق بين متوسط الدرجات لطالبات الدراسة في التطبيق القبلي والبعدي للوحدة المستحدثة

مستوى الدلالة واتجاهها	قيمة ت	درجات الحرية "د.ح"	عدد افراد العينة "ن"	الانحراف المعياري "ع"	المتوسط الحسابي "م"	الفاعلية
0.01 لصالح البعدي	39.551	9	10	6.957	82.916	القبلي
				11.622	460.478	البعدي

يوضح جدول (3) قيمة "ت" وتساوي "39.551"، وهي قيمة لها دلالة احصائية عند مستوى معنوية (0.01) وان متوسط درجات طالبات الدراسة للتطبيق البعدي "460.478"، بينما متوسط درجات طالبات الدراسة للتطبيق القبلي "82.916"، ويشير ذلك الى وجود فروق جوهرية بين التطبيق القبلي والبعدي لصالح التطبيق البعدي، وهذا يدل على ان الوحدة التعليمية المستحدثة في اكساب الطالبات مهارة تجديد ملابس المساء والسهرة المستخدمة باستخدام اسلوب التشكيل على المانيكان في هذه الدراسة ناجحة في تحقيق الهدف منها. وهذا يعود الى عملية التنظيم للمحتوى العلمي للوحدة المستحدثة وتحليل المهارات المتضمنة وتوفير الوسائل والانشطة التعليمية واستراتيجيات التدريس المناسبة والتقييم المستمر جميعها ادت الى بلوغ الاهداف المرجوة من الوحدة المستحدثة. وهذا يتفق مع ما اشار اليه (مصطفى عبد السميع وآخرون، 2004) في انه يجب عند تحليل محتوى موضوع الوحدات التعليمية ان يتم تنظيمها واعادة صياغتها في تتابع منطقي وسيكولوجي، كما يجب تحديد الحقائق والمفاهيم الرئيسية وتحليل المهارات وكشف وتوضيح العناصر الضرورية منها لتحقيق الهدف. (11)

ولحساب حجم تأثير الوحدة تم تطبيق معادلة اينتا : $t = \text{قيمة (ت)} = 39.551$ ، $df = \text{درجة الحرية} = 9$

$$n^2 = \frac{t^2}{t^2 + df} = 0.99$$

وقد وجد حجم تأثير الوحدة $n^2 = 0.99$

$$d = \frac{2 \sqrt{n^2}}{\sqrt{1-n^2}} = 19.8$$

ولتحديد حجم التأثير اذا كان كبير او متوسط او صغير كالتالي :

حجم التأثير صغير = 0.2

حجم التأثير متوسط = 0.5

حجم التأثير كبير = 0.8

و يعني ذلك ان حجم التأثير للوحدة كبير، وعليه فان للوحدة المستحدثة تأثير كبير في تطوير ورفع مستوى الاداء المهاري للطالبات لمهارة تجديد ملابس المساء والسهرة المستعملة باستخدام اسلوب التشكيل على المانيكان لتظهر بصورة جديدة مختلفة عن الملابس المستخدم مما يؤكد من فاعلية الوحدة التعليمية المستحدثة في اكساب الطالبات للمهارات المتضمنة بها وبذلك يتحقق الفرض الاول، وتتفق تلك النتيجة مع نتائج دراسات كلا من (مدحت مرسى و اميمة عبد الرحمن، 2013)، (Koter Lieng، 2000)، (وسام محمد، 2011)، (عبير عبد الحميد و كرامة الشيخ، 2012) والتي اكدت جميعها على فاعلية الوحدات التعليمية في العملية التعليمية.

ثالثا: الفرض الثاني :

ينص الفرض الثاني على ما يلي :

" توجد فروق لها دلالة احصائية بين متوسط درجات الطالبات في اختبار الاداء المهاري قبل وبعد تطبيق الوحدة المستحدثة لصالح التطبيق البعدي . "

للتحقق من صحة الفرض احصائيا تم تطبيق اختبار T-test ، والجداول من (27-4) توضح ذلك :

جدول (4) لدلالة الفروق بين متوسط درجات طالبات الدراسة في تطبيق اختبار

الاداء المهاري القبلي والبعدي "التصميم الاول"

التصميم الاول	المتوسط الحسابي "م"	الانحراف المعياري "ع"	عدد افراد العينة "ن"	درجات الحرية "د.ح"	قيمة ت	مستوى الدلالة واتجاهها
القبلي	4.336	1.542	10	9	10.225	0.01 لصالح البعدي
البعدي	20.359	4.626				

يوضح جدول (4) قيمة "ت" وتساوي "10.225" للتصميم الاول ، وهي قيمة لها دلالة احصائية عند مستوى معنوية

(0.01) وان متوسط درجات طالبات الدراسة للتطبيق البعدي "20.359" ، بينما متوسط درجات طالبات الدراسة للتطبيق القبلي "4.336" .

جدول (5) لدلالة الفروق بين متوسط درجات طالبات الدراسة في تطبيق اختبار

الاداء المهاري القبلي والبعدي "التصميم الثاني"

التصميم الثاني	المتوسط الحسابي "م"	الانحراف المعياري "ع"	عدد افراد العينة "ن"	درجات الحرية "د.ح"	قيمة ت	مستوى الدلالة واتجاهها
القبلي	2.017	0.699	10	9	9.572	0.01 لصالح البعدي
البعدي	18.457	2.341				

يوضح جدول (5) قيمة "ت" وتساوي "9.572" للتصميم الثاني ، وهي قيمة لها دلالة احصائية عند مستوى معنوية

(0.01) وان متوسط درجات طالبات الدراسة للتطبيق البعدي "18.457" ، بينما متوسط درجات طالبات الدراسة للتطبيق القبلي "2.017" .

جدول (6) لدلالة الفروق بين متوسط درجات طالبات الدراسة في تطبيق اختبار

الاداء المهاري القبلي والبعدي "التصميم الثالث"

التصميم الثالث	المتوسط الحسابي "م"	الانحراف المعياري "ع"	عدد افراد العينة "ن"	درجات الحرية "د.ح"	قيمة ت	مستوى الدلالة واتجاهها
القبلي	3.558	1.557	10	9	8.840	0.01 لصالح البعدي
البعدي	19.657	2.367				

يوضح جدول (6) قيمة "ت" وتساوي "8.840" للتصميم الثالث ، وهي قيمة لها دلالة احصائية عند مستوى معنوية

(0.01) وان متوسط درجات طالبات الدراسة للتطبيق البعدي "19.657" ، بينما متوسط درجات طالبات الدراسة للتطبيق القبلي "3.558" .

جدول (7) لدلالة الفروق بين متوسط درجات طالبات الدراسة في تطبيق اختبار

الاداء المهاري القبلي والبعدي "التصميم الرابع"

التصميم الرابع	المتوسط الحسابي "م"	الانحراف المعياري "ع"	عدد افراد العينة "ن"	درجات الحرية "د.ح"	قيمة ت	مستوى الدلالة واتجاهها
القبلي	4.623	1.505	10	9	11.372	0.01 لصالح البعدي
البعدي	21.357	3.098				

يوضح جدول (7) قيمة "ت" وتساوي "11.372" للتصميم الرابع ، وهي قيمة لها دلالة احصائية عند مستوى معنوية

(0.01) وان متوسط درجات طالبات الدراسة للتطبيق البعدي "21.357" ، بينما متوسط درجات طالبات الدراسة للتطبيق القبلي "4.623" .

جدول (8) لدلالة الفروق بين متوسط درجات طالبات الدراسة في تطبيق اختبار

الاداء المهاري القبلي والبعدي "التصميم الخامس"

التصميم الخامس	المتوسط الحسابي "م"	الانحراف المعياري "ع"	عدد افراد العينة "ن"	درجات الحرية "د.ح"	قيمة ت	مستوى الدلالة واتجاهها
القبلي	3.206	1.112	10	9	8.302	0.01 لصالح البعدي
البعدي	17.665	3.869				

يوضح جدول (8) قيمة "ت" وتساوي "8.302" للتصميم الخامس ، وهي قيمة لها دلالة احصائية عند مستوى معنوية

(0.01) وان متوسط درجات طالبات الدراسة للتطبيق البعدي "17.665" ، بينما متوسط درجات طالبات الدراسة للتطبيق القبلي "3.206" .

جدول (9) لدلالة الفروق بين متوسط درجات طالبات الدراسة في تطبيق اختبار

الاداء المهاري القبلي والبعدي "التصميم السادس"

التصميم السادس	المتوسط الحسابي "م"	الانحراف المعياري "ع"	عدد افراد العينة "ن"	درجات الحرية "د.ح"	قيمة ت	مستوى الدلالة واتجاهها
القبلي	1.044	0.521	10	9	12.556	0.01 لصالح البعدي
البعدي	18.856	3.036				

يوضح جدول (9) قيمة "ت" وتساوي "12.556" للتصميم السادس ، وهي قيمة لها دلالة احصائية عند مستوى معنوية

(0.01) وان متوسط درجات طالبات الدراسة للتطبيق البعدي "18.856" ، بينما متوسط درجات طالبات الدراسة للتطبيق القبلي "1.044" .

جدول (10) لدلالة الفروق بين متوسط درجات طالبات الدراسة في تطبيق اختبار

الاداء المهاري القبلي والبعدي "التصميم السابع"

التصميم السابع	المتوسط الحسابي "م"	الانحراف المعياري "ع"	عدد افراد العينة "ن"	درجات الحرية "د.ح"	قيمة ت	مستوى الدلالة واتجاهها
القبلي	3.290	1.475	10	9	13.629	0.01 لصالح البعدي
البعدي	20.663	5.029				

يوضح جدول (10) قيمة "ت" وتساوي "13.629" للتصميم السابع ، وهي قيمة لها دلالة احصائية عند مستوى معنوية

(0.01) وان متوسط درجات طالبات الدراسة للتطبيق البعدي "20.663" ، بينما متوسط درجات طالبات الدراسة للتطبيق القبلي "3.290" .

جدول (11) لدلالة الفروق بين متوسط درجات طالبات الدراسة في تطبيق اختبار

الاداء المهاري القبلي والبعدي "التصميم الثامن"

التصميم الثامن	المتوسط الحسابي "م"	الانحراف المعياري "ع"	عدد افراد العينة "ن"	درجات الحرية "د.ح"	قيمة ت	مستوى الدلالة واتجاهها
القبلي	2.819	0.882	10	9	9.442	0.01 لصالح البعدي
البعدي	17.552	2.481				

يوضح جدول (11) قيمة "ت" وتساوي "9.442" للتصميم الثامن ، وهي قيمة لها دلالة احصائية عند مستوى معنوية

(0.01) وان متوسط درجات طالبات الدراسة للتطبيق البعدي "17.552" ، بينما متوسط درجات طالبات الدراسة للتطبيق القبلي "2.819" .

جدول (12) لدلالة الفروق بين متوسط درجات طالبات الدراسة في تطبيق اختبار

الاداء المهاري القبلي والبعدي "التصميم التاسع"

التصميم التاسع	المتوسط الحسابي "م"	الانحراف المعياري "ع"	عدد افراد العينة "ن"	درجات الحرية "د.ح"	قيمة ت	مستوى الدلالة واتجاهها
القبلي	4.557	1.629	10	9	10.106	0.01 لصالح البعدي
البعدي	19.095	3.044				

يوضح جدول (12) قيمة "ت" وتساوي "10.106" للتصميم التاسع ، وهي قيمة لها دلالة احصائية عند مستوى معنوية

(0.01) وان متوسط درجات طالبات الدراسة للتطبيق البعدي "19.095" ، بينما متوسط درجات طالبات الدراسة للتطبيق القبلي "4.557" .

جدول (13) لدلالة الفروق بين متوسط درجات طالبات الدراسة في تطبيق اختبار

الاداء المهاري القبلي والبعدي "التصميم العاشر"

التصميم العاشر	المتوسط الحسابي "م"	الانحراف المعياري "ع"	عدد افراد العينة "ن"	درجات الحرية "د.ح"	قيمة ت	مستوى الدلالة واتجاهها
القبلي	3.299	1.663	10	9	7.439	0.01
البعدي	15.552	4.915				لصالح البعدي

يوضح جدول (13) قيمة "ت" وتساوي "7.439" للتصميم العاشر ، وهي قيمة لها دلالة احصائية عند مستوى معنوية (0.01) وان متوسط درجات طالبات الدراسة للتطبيق البعدي "15.552" ، بينما متوسط درجات طالبات الدراسة للتطبيق القبلي "3.299" .

جدول (14) لدلالة الفروق بين متوسط درجات طالبات الدراسة في تطبيق اختبار

الاداء المهاري القبلي والبعدي "التصميم الحادي عشر"

التصميم الحادي عشر	المتوسط الحسابي "م"	الانحراف المعياري "ع"	عدد افراد العينة "ن"	درجات الحرية "د.ح"	قيمة ت	مستوى الدلالة واتجاهها
القبلي	4.808	1.112	10	9	10.268	0.01
البعدي	20.654	4.753				لصالح البعدي

يوضح جدول (14) قيمة "ت" وتساوي "10.268" للتصميم الحادي عشر ، وهي قيمة لها دلالة احصائية عند مستوى معنوية (0.01) وان متوسط درجات طالبات الدراسة للتطبيق البعدي "20.654" ، بينما متوسط درجات طالبات الدراسة للتطبيق القبلي "4.808" .

جدول (15) لدلالة الفروق بين متوسط درجات طالبات الدراسة في تطبيق اختبار

الاداء المهاري القبلي والبعدي "التصميم الثاني عشر"

التصميم الثاني عشر	المتوسط الحسابي "م"	الانحراف المعياري "ع"	عدد افراد العينة "ن"	درجات الحرية "د.ح"	قيمة ت	مستوى الدلالة واتجاهها
القبلي	2.664	0.992	10	9	13.608	0.01
البعدي	21.359	3.597				لصالح البعدي

يوضح جدول (15) قيمة "ت" وتساوي "13.608" للتصميم الثاني عشر ، وهي قيمة لها دلالة احصائية عند مستوى معنوية (0.01) وان متوسط درجات طالبات الدراسة للتطبيق البعدي "21.359" ، بينما متوسط درجات طالبات الدراسة للتطبيق القبلي "2.664" .

جدول (16) لدلالة الفروق بين متوسط درجات طالبات الدراسة في تطبيق اختبار

الاداء المهاري القبلي والبعدي "التصميم الثالث عشر"

التصميم الثالث عشر	المتوسط الحسابي "م"	الانحراف المعياري "ع"	عدد افراد العينة "ن"	درجات الحرية "د.ح"	قيمة ت	مستوى الدلالة واتجاهها
القبلي	3.440	1.021	10	9	9.234	0.01
البعدي	17.209	2.388				لصالح البعدي

يوضح جدول (16) قيمة "ت" وتساوي "9.234" للتصميم الثالث عشر ، وهي قيمة لها دلالة احصائية عند مستوى معنوية (0.01) وان متوسط درجات طالبات الدراسة للتطبيق البعدي " 17.209 " ، بينما متوسط درجات طالبات الدراسة للتطبيق القبلي "3.440" .

جدول (17) لدلالة الفروق بين متوسط درجات طالبات الدراسة في تطبيق اختبار

الاداء المهاري القبلي والبعدي "التصميم الرابع عشر"

التصميم الرابع عشر	المتوسط الحسابي "م"	الانحراف المعياري "ع"	عدد افراد العينة "ن"	درجات الحرية "د.ح"	قيمة ت	مستوى الدلالة واتجاهها
القبلي	4.067	1.758	10	9	10.436	0.01
البعدي	20.294	3,551				لصالح البعدي

يوضح جدول (17) قيمة "ت" وتساوي "10.436" للتصميم الرابع عشر ، وهي قيمة لها دلالة احصائية عند مستوى معنوية (0.01) وان متوسط درجات طالبات الدراسة للتطبيق البعدي "20.294" ، بينما متوسط درجات طالبات الدراسة للتطبيق القبلي "4.067" .

جدول (18) لدلالة الفروق بين متوسط درجات طالبات الدراسة في تطبيق اختبار

الاداء المهاري القبلي والبعدي "التصميم الخامس عشر"

التصميم الخامس عشر	المتوسط الحسابي "م"	الانحراف المعياري "ع"	عدد افراد العينة "ن"	درجات الحرية "د.ح"	قيمة ت	مستوى الدلالة واتجاهها
القبلي	1.516	0.785	10	9	8.994	0.01
البعدي	16.889	2.679				لصالح البعدي

يوضح جدول (18) قيمة "ت" وتساوي "8.994" للتصميم الخامس عشر ، وهي قيمة لها دلالة احصائية عند مستوى معنوية (0.01) وان متوسط درجات طالبات الدراسة للتطبيق البعدي "16.889" ، بينما متوسط درجات طالبات الدراسة للتطبيق القبلي "1.516" .

جدول (19) لدلالة الفروق بين متوسط درجات طالبات الدراسة في تطبيق اختبار

الاداء المهاري القبلي والبعدي "التصميم السادس عشر"

مستوى الدلالة واتجاهها	قيمة ت	درجات الحرية "د.ح"	عدد افراد العينة "ن"	الانحراف المعياري "ع"	المتوسط الحسابي "م"	التصميم السادس عشر
0.01 لصالح البعدي	7.007	9	10	1.222	4.598	القبلي
				3.614	17.882	البعدي

يوضح جدول (19) قيمة "ت" وتساوي "7.007" للتصميم السادس عشر ، وهي قيمة لها دلالة احصائية عند مستوى معنوية (0.01) وان متوسط درجات طالبات الدراسة للتطبيق البعدي "17.882" ، ، بينما متوسط درجات طالبات الدراسة للتطبيق القبلي "4.598" .

جدول (20) لدلالة الفروق بين متوسط درجات طالبات الدراسة في تطبيق اختبار

الاداء المهاري القبلي والبعدي "التصميم السابع عشر"

مستوى الدلالة واتجاهها	قيمة ت	درجات الحرية "د.ح"	عدد افراد العينة "ن"	الانحراف المعياري "ع"	المتوسط الحسابي "م"	التصميم السابع عشر
0.01 لصالح البعدي	9.289	9	10	2.035	5.001	القبلي
				5.983	19.743	البعدي

يوضح جدول (20) قيمة "ت" وتساوي "9.289" للتصميم السابع عشر ، وهي قيمة لها دلالة احصائية عند مستوى معنوية (0.01) وان متوسط درجات طالبات الدراسة للتطبيق البعدي "19.743" ، بينما متوسط درجات طالبات الدراسة للتطبيق القبلي "5.001" .

جدول (21) لدلالة الفروق بين متوسط درجات طالبات الدراسة في تطبيق اختبار

الاداء المهاري القبلي والبعدي "التصميم الثامن عشر"

مستوى الدلالة واتجاهها	قيمة ت	درجات الحرية "د.ح"	عدد افراد العينة "ن"	الانحراف المعياري "ع"	المتوسط الحسابي "م"	التصميم الثامن عشر
0.01 لصالح البعدي	10.487	9	10	0.709	3.529	القبلي
				4.236	19.894	البعدي

يوضح جدول (21) قيمة "ت" وتساوي "10.487" للتصميم الثامن عشر ، وهي قيمة لها دلالة احصائية عند مستوى معنوية (0.01) وان متوسط درجات طالبات الدراسة للتطبيق البعدي "19.894" ، بينما متوسط درجات طالبات الدراسة للتطبيق القبلي "3.529" .

جدول (22) لدلالة الفروق بين متوسط درجات طالبات الدراسة في تطبيق اختبار

الاداء المهاري القبلي والبعدي "التصميم التاسع عشر"

التصميم التاسع عشر	المتوسط الحسابي "م"	الانحراف المعياري "ع"	عدد افراد العينة "ن"	درجات الحرية "د.ح"	قيمة ت	مستوى الدلالة واتجاهها
القبلي	4.899	1.895	10	9	9.967	0.01
البعدي	19.552	3.331				لصالح البعدي

يوضح جدول (22) قيمة "ت" وتساوي "9.967" للتصميم التاسع عشر ، وهي قيمة لها دلالة احصائية عند مستوى معنوية (0.01) وان متوسط درجات طالبات الدراسة للتطبيق البعدي "19.552" ، بينما متوسط درجات طالبات الدراسة للتطبيق القبلي "4.899" .

جدول (23) لدلالة الفروق بين متوسط درجات طالبات الدراسة في تطبيق اختبار

الاداء المهاري القبلي والبعدي "التصميم العشرون"

التصميم العشرون	المتوسط الحسابي "م"	الانحراف المعياري "ع"	عدد افراد العينة "ن"	درجات الحرية "د.ح"	قيمة ت	مستوى الدلالة واتجاهها
القبلي	3.519	1.235	10	9	11.115	0.01
البعدي	20.858	2.448				لصالح البعدي

يوضح جدول (23) قيمة "ت" وتساوي "11.115" للتصميم العشرون ، وهي قيمة لها دلالة احصائية عند مستوى معنوية (0.01) وان متوسط درجات طالبات الدراسة للتطبيق البعدي "20.858" ، بينما متوسط درجات طالبات الدراسة للتطبيق القبلي "3.519" .

جدول (24) لدلالة الفروق بين متوسط درجات طالبات الدراسة في تطبيق اختبار

الاداء المهاري القبلي والبعدي "التصميم الحادي والعشرون"

التصميم الحادي والعشرون	المتوسط الحسابي "م"	الانحراف المعياري "ع"	عدد افراد العينة "ن"	درجات الحرية "د.ح"	قيمة ت	مستوى الدلالة واتجاهها
القبلي	3.826	1.672	10	9	12.277	0.01
البعدي	21.334	4.669				لصالح البعدي

يوضح جدول (24) قيمة "ت" وتساوي "12.277" للتصميم الحادي والعشرون ، وهي قيمة لها دلالة احصائية عند مستوى معنوية (0.01) وان متوسط درجات طالبات الدراسة للتطبيق البعدي "21.334" ، بينما متوسط درجات طالبات الدراسة للتطبيق القبلي "3.826" .

جدول (25) لدلالة الفروق بين متوسط درجات طالبات الدراسة في تطبيق اختبار

الاداء المهاري القبلي والبعدي "التصميم الثاني والعشرون"

التصميم الثاني والعشرون	المتوسط الحسابي "م"	الانحراف المعياري "ع"	عدد افراد العينة "ن"	درجات الحرية "د.ح"	قيمة ت	مستوى الدلالة واتجاهها
القبلي	2.067	0.808	10	9	10.529	0.01
البعدي	18.881	2.644				لصالح البعدي

يوضح جدول (25) قيمة "ت" وتساوي "10.529" للتصميم الثاني والعشرون ، وهي قيمة لها دلالة احصائية عند مستوى معنوية (0.01) وان متوسط درجات طالبات الدراسة للتطبيق البعدي "18.881" ، بينما متوسط درجات طالبات الدراسة للتطبيق القبلي "2.067" .

جدول (26) لدلالة الفروق بين متوسط درجات طالبات الدراسة في تطبيق اختبار

الاداء المهاري القبلي والبعدي "التصميم الثالث والعشرون"

التصميم الثالث والعشرون	المتوسط الحسابي "م"	الانحراف المعياري "ع"	عدد افراد العينة "ن"	درجات الحرية "د.ح"	قيمة ت	مستوى الدلالة واتجاهها
القبلي	3.567	1.623	10	9	9.708	0.01
البعدي	19.513	4.552				لصالح البعدي

يوضح جدول (26) قيمة "ت" وتساوي "9.708" للتصميم الثالث والعشرون ، وهي قيمة لها دلالة احصائية عند مستوى معنوية (0.01) وان متوسط درجات طالبات الدراسة للتطبيق البعدي "19.513" ، بينما متوسط درجات طالبات الدراسة للتطبيق القبلي "3.567" .

جدول (27) لدلالة الفروق بين متوسط درجات طالبات الدراسة في تطبيق اختبار

الاداء المهاري القبلي والبعدي "التصميم الرابع والعشرون"

التصميم الرابع والعشرون	المتوسط الحسابي "م"	الانحراف المعياري "ع"	عدد افراد العينة "ن"	درجات الحرية "د.ح"	قيمة ت	مستوى الدلالة واتجاهها
القبلي	2.666	1.006	10	9	8.996	0.01
البعدي	17.203	3.518				لصالح البعدي

يوضح جدول (27) قيمة "ت" وتساوي "8.996" للتصميم الرابع والعشرون ، وهي قيمة لها دلالة احصائية عند مستوى معنوية (0.01) وان متوسط درجات طالبات الدراسة للتطبيق البعدي "17.203" ، بينما متوسط درجات طالبات الدراسة للتطبيق القبلي "2.666" ،

وللتعليق على نتائج الجداول السابقة :

يتضح ارتفاع قيمة T-test عند مستوى معنوية (0.01) وان هناك فروق حقيقية بين متوسط درجات طالبات الدراسة في الاداء المهاري القبلي والبعدي لصالح التطبيق البعدي وهذا يؤكد ارتفاع مستوى اداء الطالبات للمهارات المتضمنة بالوحدة المستحدثة وان الملابس المستخدمة التي تم تجديدها ظهرت في صورة جديدة مبتكرة مواكبة للموضة الحديثة وابلت تكلفة مقارنة بشراء قطعة جديدة، كما راعت الطالبات عناصر واسس التشكيل ، وتناسق الخامات والالوان وتوافق اساليب التنفيذ وموائمة التصاميم المقترحة مع الملابس المستخدم وهذا يؤكد بان اسلوب الوحدات التعليمية والذي يقوم على حل مشكلة مرتبطة بواقع حياة الطالبات ساهم بصورة فعالة في تعلم افضل واكثر ايجابية كما انه ساعد على اثاره دافعية الطالبات على التعلم والتفكير السليم وتنمية القدرة الابتكارية والمشاركة والتفاعل الايجابي لايجاد حلول لتلك المشكلة ، وهذا يتفق مع ما اشار اليه (طويلة ٢٠٠٣ م) بان الوحدات التعليمية مجموعة من الفعاليات المنسجمة مع ميول واهتمامات الطلاب ، يكتسبون بعد قيامهم بها معارف وخبرات متكاملة مترابطة (8) واكد (ابو حويج ٢٠٠٠ م) و(اللقاني ١٩٩٩ م) بان الوحدات الدراسية تعمل على توثيق الصلة بين الطالب والحياة وانه لا بد من ان تستند تلك الوحدات الى حاجات وميول التلاميذ ومشكلاتهم في الحياة اليومية ؛ حتى يشعر المتعلم بقيمة الخبرات ووظيفتها ؛ حيث تعد مثيرات قوية لاثارة دافعية المتعلم للتفاعل والمشاركة الايجابية لتحقيق الاهداف المحددة للوحدة (1) (12) ملحق (1)(2)(3) نماذج من اعمال الطالبات قبل وبعد تطبيق الوحدة المستحدثة.

وبذلك يتحقق الفرض الثاني والذي ينص " توجد فروق لها دلالة احصائية بين متوسطي درجات طالبات الدراسة في اختبار الاداء المهاري قبل وبعد تطبيق الوحدة المستحدثة لصالح التطبيق البعدي " وتتفق نتيجة هذا الفرض مع نتائج دراسات كلا من (مدحت مرسى و اميمة عبد الرحمن ٢٠١٣) ،(اميره نور الدين 2013) ،(سحر زغلول 2011) ،(جيهان نوار ، حنان يشار 2005) .

رابعاً: الفرض الثالث :

ينص الفرض الثالث على ان " اراء الطالبات ايجابية نحو الوحدة المستحدثة لتجديد ملابس المساء والسهرة المستخدمة على المانيكان".

للتحقق من صحة الفرض تم حساب النسب المئوية لكل عبارة من عبارات استمارة اراء الطالبات بهدف التعرف على ارائهن نحو الوحدة المستحدثة ومدى تقبلهن

لها .

جدول (28) يوضح العدد والنسب لآراء الطالبات نحو الوحدة التعليمية المستحدثة . ن=24

م	السؤال	نعم		لا	
		ع	%	ع	%
1	هل ساعدك المانيكان على التخيل وسعة التفكير اثناء عملية التجديد في ابتكار تصاميم تتناسب مع تصميم القطعة المستخدمة لتجديدها ؟	23	95.8	1	4.2
2	هل تشعري بالاستمتاع والثقة اثناء عملية تجديد ملابس السهرة على المانيكان؟	22	91,7	2	8.3
3	هل كان التغيير في اسلوب دراسة مقرر التشكيل على المانيكان لتجديد ملابس السهرة مناسب وبعيدا عن الاسلوب التقليدي في التعليم ؟	21	87,5	3	12,5
4	هل تؤيدي استخدام هذه الطريقة ضمن محتوى مقرر التشكيل على المانيكان (2)؟	21	87,5	3	12,5
5	هل ساعدتك طريقة التجديد والتغير لملابس السهرة على رفع مستوى الاداء المهارى لك ؟	22	91,7	2	8.3
6	بعد دراسة الوحدة هل اصبح لديك الجراة في تجديد ملابس سهرة اخرى ؟	22	91,7	2	8.3
7	هل تولدت لديك ميول ايجابية نحو تجديد اي قطعة ملابسية ؟	22	91,7	2	8.3
8	هل شجعتك دراسة الوحدة على عمل مشروع يعتمد على تجديد ملابس السهرة المستخدمة ؟	20	83,3	3	12,5
9	هل ساعدك الاسلوب على تنمية مهارة التوليف بين الخامات المختلفة ؟	24	100	-	-
10	هل ساعدك الاسلوب على التعامل مع انواع مختلفة من الاقمشة ؟	24	100	-	-
11	هل ساعدك الاسلوب على تنمية مهارة الموائمة بين تصاميم مختلفة لانتاج زي للسهرة ؟	23	95.8	1	4.2
12	هل ستشعري بالخجل اثناء ارتداء الملابس المعاد تجديده ؟	-	-	2	8.3
		22	91,7		

يوضح جدول (28) آراء طالبات مجموعة الدراسة نحو الوحدة المستحدثة لتجديد ملابس السهرة المستخدمة على المانيكان حيث بلغت نسبة استجابة الآراء 100% للعبارة رقم (9،10) مما يدل على ايجابية الآراء نحو مساعدة الوحدة المستحدثة في تنمية مهارات التعامل مع أنواع مختلفة من الأقمشة والتوليف بين الخامات المختلفة وهذا يؤكد فاعلية الوحدة المستحدثة حيث ان عملية التوليف تحتاج الى مهارة وذوق فني ، وتؤكد كلا من ايمان عبد السلام وآخرون (2003) بان عملية التوليف تحتاج الى خبرة وحس مرهف للتعيش مع الخامات والتعرف على امكانيات كلا منها بحيث تعطي فرصة اكبر للابتكار المبني على تعدد الخامات وما قد تنثيره هذه الخامات من خيال يحفز على مزيد من الإبداع والابتكار (10)

ايضا جاءت الاجابات بالموافقة للعبارة رقم (1 ، 11) بنسبة 95.8% و الى حد ما بنسبة 4.2% في مساعدة اسلوب الوحدة لتنمية مهارة الموازنة بين تصاميم مختلفة لانتاج زي للسهرة ومساعدة المانيكان على التخيل وسعة التفكير اثناء عملية التجديد في ابتكار تصاميم تتناسب مع تصميم القطعة المستخدمة لتجديدها .

اما العبارات رقم (2 ، 5،6، 7) فقد جاءت نتائج استجابات الطالبات موافق بنسبة 91.7% و نسبة 8.3% الى حد ما مما يدل على ايجابية آراء الطالبات في ان عملية تجديد ملابس المساء والسهرة على المانيكان كانت ممتعة وشيقة وتؤدي الى الشعور بالثقة ،وانها ساعدت على رفع مستوى الاداء المهارى لهن ، وقد اصبح لديهن الجراءة في تجديد ملابس السهرة المستخدمة كما تولدت لديهن ميول ايجابية ورغبة في تجديد اي قطعة ملابسية اخرى وهذا يتفق مع ما يراه خبراء المناهج وطرق التدريس بانه عندما تبنى الدراسة على اساس مواجهة المواقف الطبيعية للحياة اليومية وتتصل بحاجة الدارسين ، وما يواجههم من مشكلات ، بحيث تثير دوافعهم ، ويقبلون عليها بايجابية ، فيفكرون في طرق لحلها ، ويخرجون منها بحصيلة من المبادئ والمفاهيم التي تساعدهم على تكوين الميول ، واكساب الاتجاهات ، وتوجيه السلوك ودعم القيم.

كما وافقت وايدت الطالبات بنسبة 87,5 % و الى حد ما بنسبة 12,5% وذلك للعبارة رقم (3،4) والتي تشير الى ان التغيير في اسلوب دراسة مقرر التشكيل على المانيكان عند تجديد ملابس السهرة مناسب وانهم يؤيدون استخدام طريقة التجديد ضمن محتوى مقرر التشكيل على المانيكان (2).

- كما ان 83,3% من افراد العينة شجعتهم الوحدة المستحدثة على عمل مشروع يعتمد على تجديد ملابس المساء والسهرة المستخدمة و 12,5% منهن جاءت اجابتهن الى حد ما . حيث تؤكد عهود الشريف (2006) بانه كلما كان ما يتعلمه الطالب مرتبطا بحياته وبيئته كلما كان التعليم افضل واقوى ، وبالتالي يستفيد منه في حياته اليومية . (5)

- ايضا كانت آراء الطالبات ايجابية في عدم الموافقة على انهن يشعرن بالخجل اثناء ارتداء الملابس المعاد تجديده للعبارة رقم (12) بنسبة 91,7% و الى حد ما بنسبة 8.7%.

التوصيات :

- نشر الوعي الاستهلاكي بين السيدات والطالبات لملابس السهرة المستعملة لاعادة تجديدها لتظهر بصورة جديدة يمكن استخدامها في مناسبات متعددة .
- الاهتمام باستخدام استراتيجيات التدريس الحديثة التي تساعد على تنمية الناحية الابتكارية والابداعية للطالبات في مجال التشكيل على المانيكان .

المراجع

- 1- ابو حويج ، مروان (2000) المناهج التربوية المعاصرة مفاهيمها - عناصرها - اسسها وعملياتها - الاساسيات - مشكلات المناهج - تطوير وتحديث ، الكويت :الدار العلمية الدولية ودار الثقافة للنشر والتوزيع .
- 2- خفاجي، سالية حسن ، السرحان ثناء مصطفى (2015) "توظيف الوحدات الزخرفية من منطقة عسير في الملابس بطريقة عصرية" مجلة الحجاز العالمية المحكمة للدراسات الاسلامية والعربية، العدد الثالث عشر .
- 3- زغلول ،سحر علي (2011) "فعالية وحدة تعليمية في تصميم ملابس النساء الداخلية والمنزلية في تنمية معارف ومهارات واتجاهات طلاب قسم الملابس والنسيج" ، مجلة علوم وفنون ، المجلد الثالث والعشرون، العدد الثاني ، ابريل ، جامعة حلوان .
- 4- سالم ،ابنسام ابراهيم (2013) السمات الشخصية للمرأة وعلاقتها بالموضة ، قسم الاقتصاد المنزلي- كلية التربية النوعية- مجلة اليكس للبحوث الزراعية، المجلد الثامن والخمسون ،العدد الثاني ، جامعة الاسكندرية .
- 5- الشريف ،عهود بنت عبد الاله عقاوي (2006) وحدة مقترحة في الاقتصاد المنزلي لتنمية التنوع الجمالي والابتكار لدى تلميذات الصف السادس من المرحلة الابتدائية بمدينة مكة المكرمة ، رسالة ماجستير ، كلية التربية قسم المناهج وطرق التدريس ،جامعة ام القرى .
- 6- شكري ،نجوى ، نبيه ،حنان ، حسونه ، عمرو (2012) اساسيات التشكيل على المانيكان ، القاهرة : دار الفكر العربي .
- 7- طعيمة ،نجلاء محمد (٢٠١٠) : الاستفادة من جماليات التراث الاردني في تطوير تصميمات ملابس السهرة باستخدام اساليب التطريز المتطورة، المؤتمر العلمي السنوي العربي الخامس.

- 8- طويلة ، عبد الوهاب عبد السلام (2003) التربية الاسلامية وفن التدريس ، القاهرة: دار السلام للنشر ، الطبعة الثالثة .
- 9- عبد الحميد ، عبير ابراهيم و الشيخ ، كرامة ثابت (2012) "وحدة تعليمية مقترحة لتنمية مهارات الطالبات الابداعية في استحداث معالجات فنية جديدة من اعادة تدوير الخامات وتوظيفها في مكملات الملابس" مجلة التربية النوعية ،المجلد الخامس والعشرون ، العدد الخامس والعشرون ، جامعة المنصورة .
- 10- عبد السلام ،ايمان واخرون ، (2003) التشكيل على المانيكان بين الاصاله والحداثة ،القاهرة :عالم الكتب .
- 11- عبد السمیع ،مصطفى واخرون (2004) تكنولوجيا التعليم مفاهيم وتطبيقات ، القاهرة : دار الفكر .
- 12- اللقاني ، احمد حسن (1999) المنهج : الاسس . المكونات . التنظيمات ، القاهرة :عالم الكتب .
- 13- اللقاني ، احمد؛ والجمل ، علي . (2003م). معجم المصطلحات التربوية المعرفة في المناهج وطرق التدريس، عالم الكتب ،الطبعة الثالثة، القاهرة.
- 14- محمد، وسام مصطفى(2011) "وحدة مستحدثة لاعادة تدوير الملابس لانتاج حقائب اليد للنساء بمقرر مشروع للفرقة الرابعة ،قسم الاقتصاد المنزلي ،كلية التربية النوعية" ، مجلة علوم وفنون ، المجلد الثالث والعشرون، العدد الرابع ،اكتوبر ، جامعة حلوان.
- 15- مرسى ،مدحت محمد و عبد الرحمن ،اميمة محمد (٢٠١٣) "فاعلية وحدة تعليمية للطباعة بالشاشة الحريرية ضمن "مقرر تصميم وطباعة المنسوجات" لتنمية معارف ومهارات طالبات قسم الاقتصاد المنزلي بكلية التربية النوعية، مجلة البحوث الزراعية ،المجلد التاسع والخمسون ،العدد الاول .
- 16- نبيه ،حنان (2003)الابداع في التشكيل على المانيكان ، القاهرة : دار الفكر العربي .
- 17- نوار ،جيهان ، يشار ،حنان (2005) "وحدة مقترحة في مقرر التصميم والتطريز والكروشيه للفرقة الثالثة بكلية التربية النوعية" مجلة بحوث الاقتصاد المنزلي ، اكتوبر ، جامعة المنوفية .
- 18- نور الدين ،اميره عبد الله (2013) "وحدة تعليمية لتعظيم الاستفادة من الملابس المستعملة وتوظيفها كمنتج جديد" مجلة الانتاجية والتنمية - معهد الكفاية الانتاجية - جامعة الزقازيق .
- 19- الوكيل ، حلمي احمد ، المفتي ، محمد امين (٢٠١7) اسس بناء المناهج وتنظيماتها ، عمان : دار المسيرة للنشر والتوزيع . الطبعة العاشرة.

REFERENCES

- [1] Di Marco Sally M.(2010,2) Draping Basics, Fairchild Book, A Division of Conde Nast Publications, Inc.
- [2] Koter Lieng (2000) Designing of Education Unit Related to Custom artist, Office of Vocational Education, South Carolina State.

ملحق (1) نماذج من اعمال الطالبات قبل وبعد تطبيق الوحدة المستحدثة



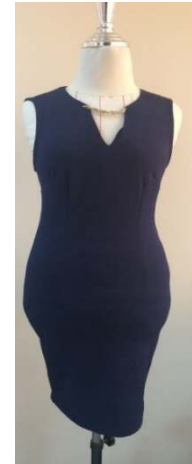
بعد



قبل



بعد



قبل



بعد



قبل

ملحق (2) نماذج من اعمال الطالبات قبل وبعد تطبيق الوحدة المستحدثة



بعد



قبل



بعد



قبل



بعد

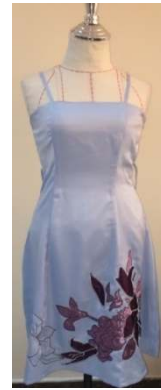


قبل

ملحق (3) نماذج من اعمال الطالبات قبل وبعد تطبيق الوحدة المستحدثة



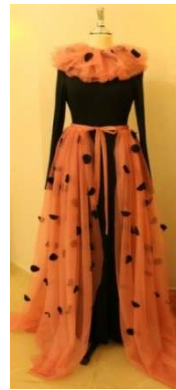
بعد



قبل



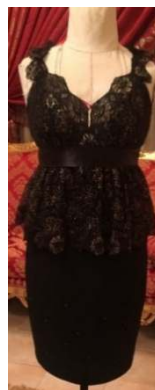
بعد



قبل



بعد



قبل



بعد



قبل