

Niveau de transition démographique de la République Démocratique du Congo

Simon Isaac KABEYA MWEPU¹ and Joseph NYINDO MPYANA²

¹Assistant Sénior, Institut Supérieur de Statistique de Lubumbashi (ISS), RD Congo

²Assistant Sénior, Université de LIKASI (UNILI), RD Congo

Copyright © 2016 ISSR Journals. This is an open access article distributed under the **Creative Commons Attribution License**, which permits unrestricted use, distribution, and reproduction in any medium, provided the original work is properly cited.

ABSTRACT: The economic growth of a country is often judged by different results having a direct impact on the life of the population. It was demonstrated that when the standard of living of the population is raised, his attitude, in the matter of birthrate, stretches to go to a controlled procreation; dragging surely a stability or a diminution of the birthrate and surely of a number of the population.

The DRC government has done efforts in this sense, pushing him to declare that the country attains, in the matter of population, the level of countries entering in transitional demographic phase, more precisely entering in the first phase of the demographic transition.

Knowing that all countries of the world pass by different steps of this schema, the goal of this work is to determine the real level attained by the Congolese populations confirming or annulling authorities' declarations in this regard.

After analyses by using graphical and numerical methods of comparison, we are arrived to the conclusion according to who, the DRC is still in phase meadow-transitional, then efforts must be supplied for the improvement of this situation.

KEYWORDS: Transition, Demographic, DRC, Policy of population, phase, meadow-transition, phase transitional, phase modern.

RÉSUMÉ: La croissance économique d'un pays est souvent jugée au moyen des différents résultats ayant un impact direct sur la vie de la population. Il a été plusieurs fois démontré que quand le niveau de vie de la population est élevé, l'attitude de population en matière de natalité tend à aller vers une procréation contrôlée entraînant sûrement une stabilité ou une diminution du nombre de la population. Les efforts ainsi fournis conduisent ledit gouvernement à déclarer que le pays atteint, en matière de population, le niveau des pays entrant en phase de transition démographique. Sachant que tous les pays du monde passent par les différentes étapes de ce schéma, ce travail avait pour but de déterminer le niveau atteint par les populations de la RDC en confirmant ou infirmant les déclarations des autorités à ce sujet. Après analyse au moyen de la comparaison des graphiques et des données numériques, nous sommes arrivés à la conclusion selon laquelle, la RDC est encore en phase pré-transitionnelle, donc des efforts doivent être fournis pour l'amélioration de cette situation.

MOTS-CLEFS: Transition, Démographique, RDC, Politique de population, phase pré transition, phase de transition, phase moderne.

1 INTRODUCTION

La politique de population est l'ensemble des mesures explicites prises un Etat afin d'exercer une influence sur les effectifs, la croissance, la composition ou la répartition de la population. Cette politique peut aller dans le sens d'une

population plus nombreuse en poussant la natalité ou l'immigration (politique de la famille, politique migratoire) ou moins nombreuse en limitant les naissances, elle peut aussi viser à modifier la répartition de la population dans un pays en encourageant les migrations ou les déplacements de la population¹

L'expression politique de population est réservée aux cas où les gouvernements déclarent explicitement que les objectifs visent des mesures qui affectent la population et la taille des familles.

Au sens strict, une politique de population est une politique consciente, volontariste, visant à peser sur le nombre des habitants d'un pays. Les politiques de population peuvent être « nataliste » lorsqu'elle vise à accroître le nombre d'habitants, elle sera au contraire « malthusienne ou antinataliste » lorsqu'elle vise à réduire la taille de la population ou à réduire les taux de fécondité et par conséquent le rythme de croissance de la population.

L'application des politiques de population conduit à la réalisation d'un des états de la « Transition Démographique ».

La **transition démographique** est un modèle démographique permettant de décrire le passage d'une population ayant des taux de natalité et de mortalité élevés à une population ayant des taux de natalité et de mortalité faibles².

La théorie de la transition démographique part d'un constat simple, à savoir que les variations spatiales de la mortalité et de la natalité sont dues à des différences d'évolution démographique selon les pays et les régions concernées.

L'hypothèse de base de la théorie de la transition démographique est que toutes les populations du monde vont évoluer de la même façon, avec des décalages de calendrier dans cette évolution³.

Ce modèle a été bâti par les démographes, d'après leurs observations et leurs analyses sur l'évolution des populations des pays européens et nord-américains. La finalité était d'expliquer le passage d'un régime de forte natalité et mortalité à un régime de faible natalité et mortalité. C'est ce qui a intéressé notamment Adolphe Landry en France et sa collègue Louise Duroy, repris par Notestein aux États-Unis au début du XX^e siècle⁴.

Comme toute population de chaque pays du monde est en train d'évoluer de la même façon, et que seuls les décalages de calendrier permettent de différencier le niveau atteint par les populations de différents pays du monde, alors, dans quel stade se retrouvent les populations de la République Démocratique du Congo cinquante ans après l'indépendance du pays ?

Dans son site www.countrymeters.info, l'ONU affirme que la RDC au vu du taux de natalité élevé (43,69‰ selon Wikipédia consulté le 26/12/2015, alors que la CIA parle d'un taux de natalité de 35,62‰ au 11/03/2014), du taux de mortalité également élevé (13,27‰ selon Wikipédia consulté le 26/12/2015 et 10,54‰ selon la CIA au 11/03/2014) et du taux d'accroissement faible (2,61%), se trouve dans la tranche des pays se trouvant dans le stade démographique traditionnel ou pré-transition.

Le gouvernement de la RDC dans son plan sur l'évolution de la population affirme que les pays africains pour la plupart sont dans la première phase de la transition, phase où la population augmente rapidement suite à la diminution du taux de mortalité alors que le taux de natalité reste encore élevé.

Dans le journal « Congo News », Patrick MUYAYA évoque dans son article intitulé « Les défis du développement de la RD-Congo »⁵ que : « Il convient de souligner de prime à bord les grandes caractéristiques de l'évolution démo-économique de la République Démocratique du Congo, qui d'ailleurs, est presque la même avec celle de ses pairs africains et tiers-mondistes. Il y a premièrement à noter le fait de son entrée tardive pour ne pas dire récente par rapport à d'autres pays, dans le mouvement de transition démographique (mouvement entre le taux de natalité et le taux de mortalité), avec une baisse du taux de mortalité (12,1 en 1990 et 11,2% en 2011) qui ralentit actuellement et une fécondité qui diminue de manière très inégale »

¹ www.ined.fr/fr consulté le 26/11/2015 à 16 H00'

² <https://fr.wikipedia.org/> consulté le 20/05/2016 à 15 H00

³ <https://fr.wikipedia.org/> consulté le 20/05/2016 à 14H00

⁴ <https://fr.wikipedia.org/> consulté le 20/05/2016 à 14 H30

⁵ MUYAYA P. « Les défis du développement de la R D Congo », in *CONGO NEWS*, n° 145, Kinshasa, R D Congo, 2014.

Ce député Nationale se fonde sur les prévisions gouvernementales et affirme concrètement que la RD-Congo est entrée dans la phase de transition démocratique, donc dans la première phase où le taux de mortalité chute alors que la natalité reste relativement élevée entraînant une augmentation relative de la population. Ce qui semble être le cas de la RD-Congo.

Les deux positions semblent se contredire dans la mesure où la première (celle de l'ONU et de la CIA), place la R D Congo dans le stade pré-transitionnel alors que le second (Gouvernement de la R D Congo, INS et Patrick. MUYAYA), affirme clairement, que la R D Congo vient d'entrer dans la phase de transition démographique.

Le présent travail vise à départager ces deux points de vue partant des données récoltées sur terrain et de la théorie recueillie à ce sujet ; car le point de vue des uns est totalement en contradiction avec celui des autres.

2 GENERALITES

Comme dit précédemment, la **transition démographique** est un modèle démographique permettant de décrire le passage d'une population ayant des taux de natalité et de mortalité élevés à une population ayant des taux de natalité et de mortalité faibles.⁶

COMPOSITION DE LA TRANSITION DEMOGRAPHIQUE

La transition Démographique est composée de quatre régimes à savoir :

2.1 LE REGIME DEMOGRAPHIQUE TRADITIONNEL QU'ON APPELLE AUSSI PERIODE DE PRE-TRANSITION

La situation ancienne (ou traditionnelle) est une situation d'équilibre, caractérisée par un fort taux de natalité et un fort taux de mortalité, ce qui provoque donc un accroissement naturel faible. Cette phase est ponctuée de nombreux pics de mortalité dus à des guerres, des épidémies ou encore des famines. Le fort taux de natalité compense à la fois ces pics de mortalité et le fort taux de mortalité infantile.

Cette situation caractérisait tous les pays du monde pendant la période de l'Antiquité et au Moyen âge, les cas de la Rome Antique, de la Gaule, de la Grèce Antique, ... peuvent être cités.

Le régime Démographique Traditionnel a connu ses avantages (la régulation naturelle était efficace et permettait de réaliser un équilibre sur de la population) et ses inconvénients (les pics et des creux d'accroissement de population empêchent une prévision efficace de la population).

Beaucoup des pays pauvres sur la planète ont longtemps vécu dans cette situation, mais avec l'évolution de la médecine et surtout l'extension des contacts entre peuples de la planète cette situation est quasiment dépassée partout sur la planète.

2.2 REGIME DE LA TRANSITION DEMOGRAPHIQUE

2.2.1 PREMIÈRE PHASE DE TRANSITION

Le taux de mortalité chute fortement (amélioration de l'alimentation, de l'hygiène, progrès sanitaire, industrialisation dans le cas des pays riches, progrès de la médecine, etc.) tandis que la natalité reste forte voire augmente. L'accroissement naturel est donc fort, ce qui signifie une croissance rapide de la population.

2.2.2 SECONDE PHASE DE TRANSITION

La mortalité continue à baisser mais plus lentement et la natalité se met elle aussi à décroître par un changement des mœurs adaptés aux précédents progrès. Le maximum de l'accroissement naturel est atteint au début de cette deuxième phase. Puis la natalité baisse plus fortement et on a donc une décélération du rythme d'accroissement de la population.

⁶ <https://fr.wikipedia.org/> consulté le 20/02/2016 à 15 H00'

2.2.3 REGIME DEMOGRAPHIQUE MODERNE (POST-TRANSITION)

On observe ici des taux de natalité et de mortalité faibles. La mortalité est à peu près égale d'une année à l'autre et la régulation de la population se fait désormais par la natalité qui connaît des fluctuations (pendant le régime traditionnel c'était la mortalité qui avait ce rôle régulateur). Quelquefois, le taux d'accroissement naturel peut devenir négatif, ce qui entraîne alors le problème du vieillissement de la population, et plus tard, une diminution de celle-ci. On retrouve ce cas dans plusieurs pays occidentaux, où le taux d'accroissement naturel est négatif. Les pays développés sont pour la plupart dans ce cas.

SYNTHESE

Nous pouvons décrire les quatre situations de la manière suivante :

Tableau n°1 : Différentes phases de la transition démographique à travers le monde

	Pré transition	Transition démographique		Post Transition
		1 ^{ère} phase	2 ^{ème} phase	
Taux de natalité	Elevé	Elevé (forte)	Décroit	Faible
Taux de mortalité	Elevé	Chute fortement	Chute fortement	Très faible
Taux d'accroissement de la population	Faible	Rapide (Elevé)	Décline, diminue	Presque stationnaire
Population Totale	Faible	Augmente rapidement	Augmente lentement	Stationnaire ou diminue
Élément Régulateur	Mortalité			Natalité

Source : élaboré par l'auteur.

Graphiquement, la situation se présente comme suit :

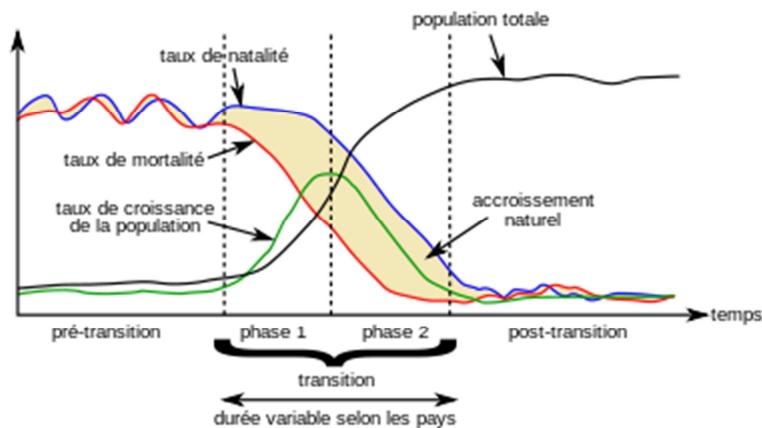


Fig. 1. Différentes phases de la transition démographique

Source : Wikimedia⁷

⁷ https://commons.wikimedia.org/wiki/file:Transition_démographique.svg

3 CAS CONCRETS

Au vu des caractéristiques ci-dessus, nous avons relevé un certain nombre des pays se retrouvant selon les paramètres retenus dans chacune des quatre phases du régime de la transition démographique.

Nous allons présenter les éléments relatifs aux taux de natalité, de mortalité et d'accroissement de la population, ainsi que le nombre de la population des pays se trouvant dans différentes phases de la transition démocratique.

3.1 PAYS SE TROUVANT DANS LA PHASE PRE-TRANSITION

3.1.1 LE MALI

Le Mali est un pays de l'Afrique Sub-saharienne dont la capital est BAMAKO. Les taux de natalité, de mortalité et d'accroissement de la population sont repris dans le tableau n°2 ci-dessous.

Tableau n°2 : Taux de natalité, de mortalité et d'accroissement de la population du Mali

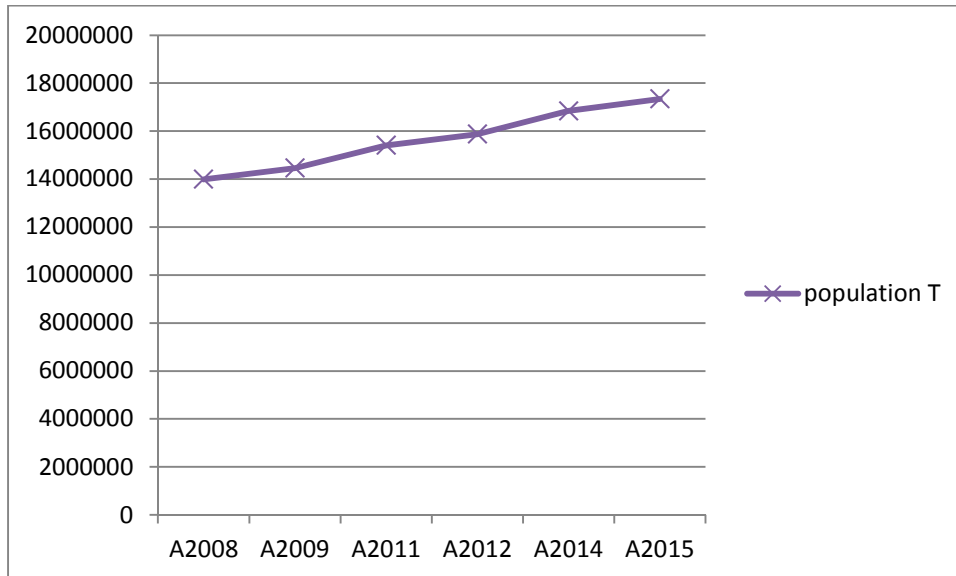
	2008	2009	2011	2012	2014	2015
Taux de Natalité	49,38	48,37	46,36	45,15	45,53	44,99
Taux de Mortalité	16,16	17,6	14,29	13,94	13,22	12,89
Taux d'accroissement	3,32	3,15	3,13	3,12	3,23	3,27
Population totale	13991315	14458984	15403201	15875724	16839060	17342858

Source : élaboré par l'auteur

Quand on observe le tableau des données, on peut tirer les conclusions suivantes :

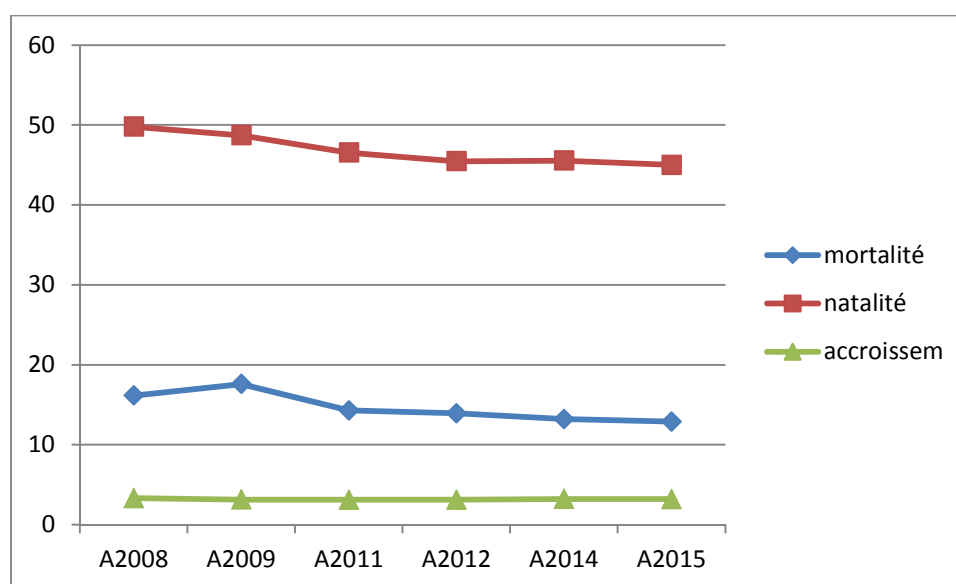
a) Représentation graphique

COURBE DE LA POPULATION TOTALE



Graphique n°1 : Courbe de la population totale du Mali de 2008 à 2015

COURBES DES TAUX DE MORTALITE, DE NATALITE ET D'ACCROISSEMENT



Graphique n°2 : Courbe des taux de natalité, de mortalité et d'accroissement de la population

b) Interprétation

Quand on observe les trois courbes nous constatons que :

- les courbes de mortalité et celle de natalité fluctuent et sont semblables à celles de la première partie des courbes de la figure n°1.
- En ce qui concerne la courbe du taux d'accroissement, elle est réellement semblable à la courbe du taux d'accroissement de la figure n°1.
- La courbe de population est croissante mais la croissance paraît faible en comparaison à l'écart entre le taux moyen de natalité (46,83‰) et le taux moyen de mortalité (14,68‰) des 6 années sous observation.

En conclusion, le Mali fait bien partie des pays se trouvant dans la phase pré-transition.

3.1.2 LE NIGER

Le Niger est un pays de l'Afrique Sub-saharienne dont la capital est NIAMEY. Les taux de natalité, de mortalité et d'accroissement de la population sont repris dans le tableau n°3 ci-dessous.

Tableau n°3 : Taux de natalité, de mortalité et d'accroissement de la population du Niger

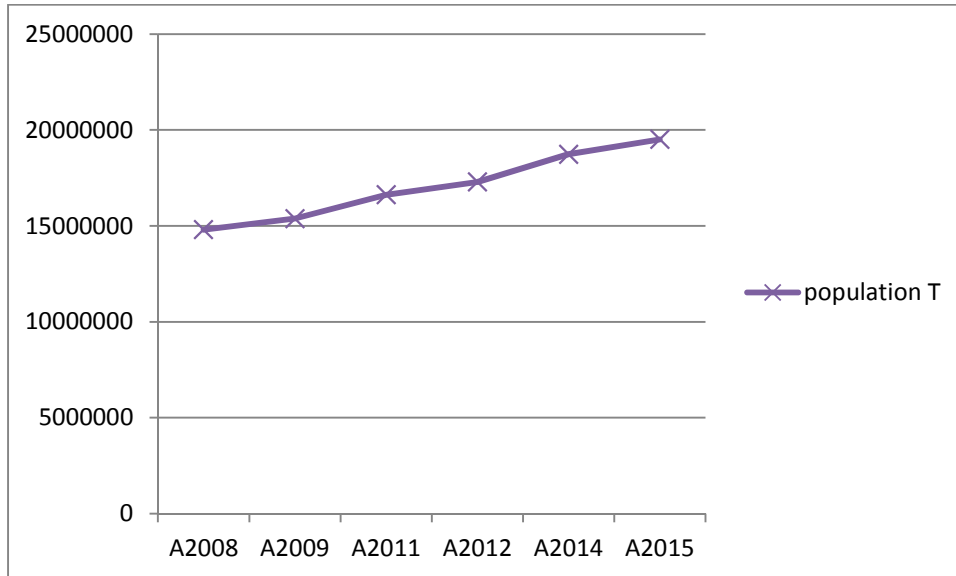
	2008	2009	2011	2012	2014	2015
Taux de Natalité	49,62	49,73	49,95	50,06	46,12	45,45
Taux de Mortalité	20,26	14,83	14,11	13,76	12,73	12,42
Taux d'accroissement	2,94	3,67	3,84	3,63	3,33	3,30
Population totale	14806381	15378662	16619238	17291134	18736296	19506424

Source : élaboré par l'auteur

Quand on observe le tableau des données, on peut tirer les conclusions suivantes :

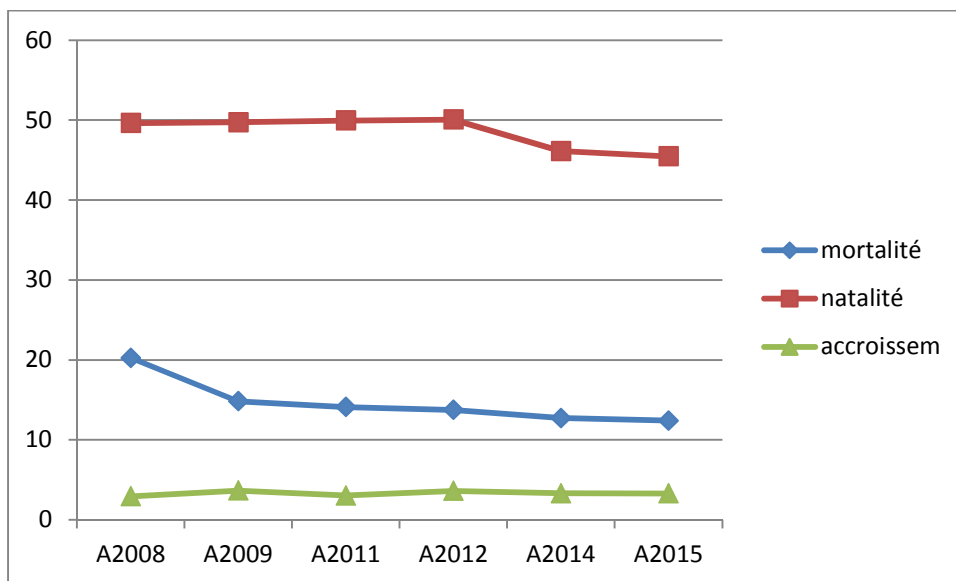
a) Représentation graphique

COURBE DE LA POPULATION TOTALE



Graphique n°3 : Courbe de la population totale du NIGER

COURBES DES TAUX DE NATALITE, DE MORTALITE ET D'ACCROISSEMENT DE LA POPULATION



Graphique n° 4 : Courbes des taux de natalité, de mortalité et d'accroissement de la population

b) Interprétation

Quand on observe les trois courbes nous constatons que :

- les courbes de mortalité et celle de natalité fluctuent et sont semblables à celles de la première partie des courbes de la figure n°1.
- En ce qui concerne la courbe du taux d'accroissement, elle est réellement semblable à la courbe du taux d'accroissement de la figure n°1.

- La courbe de la population totale est en pleine croissance mais elle subit une croissance faible par rapport à celle des taux de natalité (moyenne 48,48%) et des taux de mortalité (moyenne 14,68%)

En conclusion, le Niger fait bien partie des pays se trouvant dans la **phase pré-transition**.

3.2 PHASE DE LA TRANSITION DÉMOCRATIQUE

PREMIERE PHASE DE TRANSITION DEMOCRATIQUE

a) L'ANGOLA

L'ANGOLA est un pays de l'Afrique Centrale dont la capital est LUANDA. Les taux de natalité, de mortalité et d'accroissement de la population sont repris dans le tableau n°4 ci-dessous.

Tableau n°4 : Taux de natalité, de mortalité et d'accroissement de la population totale

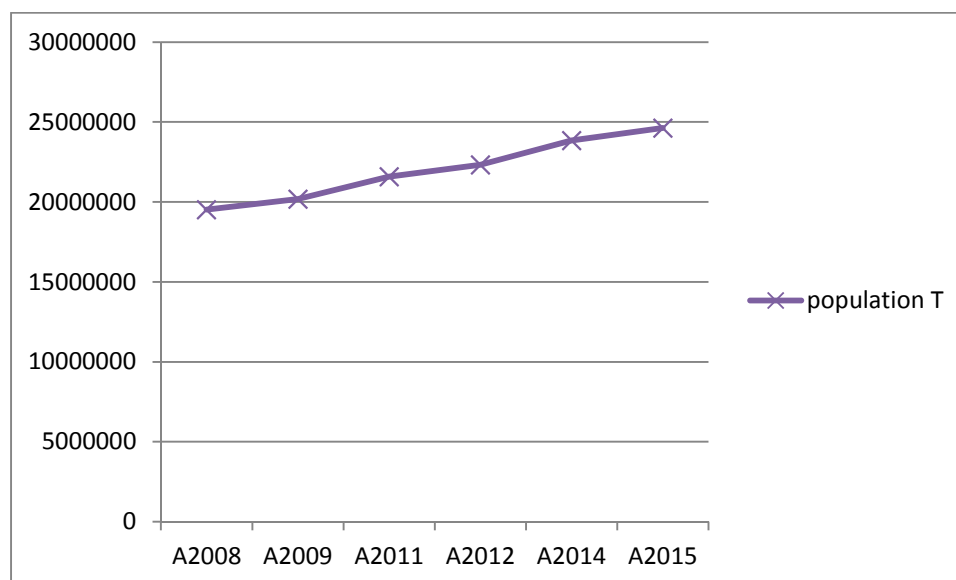
	2008	2009	2011	2012	2014	2015
Taux de Natalité	44,09	42,91	40,54	39,36	38,97	38,78
Taux de Mortalité	24,44	24,08	23,04	12,06	11,67	11,49
Taux d'accroissement	1,96	1,96	1,95	2,73	2,73	2,73
Population totale	19514079	20181177	21581125	22313964	23837863	24624749

Tableau 4 : élaboré par l'auteur

Quand on observe le tableau des données, on peut tirer les conclusions suivantes :

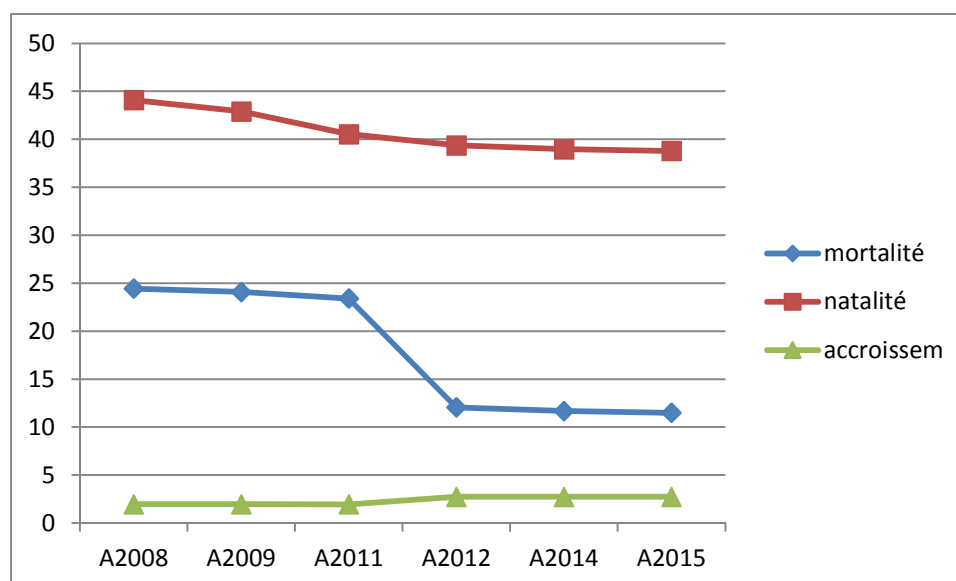
Représentation graphique

courbe de la population



Graphique n°5 : Courbe de la population totale de l'ANGOLA

2°) courbes des taux de natalité, de mortalité et d'accroissement de population



Graphique n°6 : Courbes des taux de natalité, de mortalité et d'accroissement de la population

INTERPRÉTATION

Quand on observe les trois courbes nous constatons que :

- les courbes de mortalité et celle de natalité diminuent sensiblement mais la courbe de natalité reste toujours au-dessus de celle de mortalité, comme dans le cas de la première partie de la phase de transition démographique (figure n°1.)
- En ce qui concerne la courbe du taux d'accroissement, elle est réellement semblable à la courbe du taux d'accroissement de la figure n°1, c'est-à-dire elle va augmentant doucement.
- La courbe de la population totale quant à elle est en pleine croissance comme celle de la première partie de la période de transition démographique (figure n°1)

En conclusion, l'ANGOLA fait bien partie des pays se trouvant dans la 1^{ère} partie de la phase de la transition.

b) LIBERIA

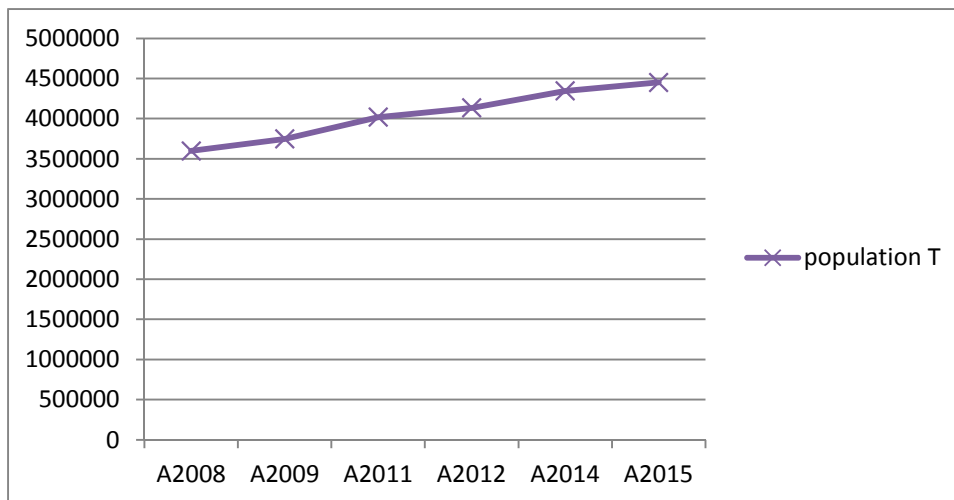
Le LIBERIA est un pays de l'Afrique Occidentale dont la capitale est MONROVIA. Les taux de natalité, de mortalité et d'accroissement de la population sont repris dans le tableau n°5 ci-dessous.

Tableau n°5 : Taux de natalité, de mortalité et d'accroissement de la population du Libéria

	2008	2009	2011	2012	2014	2015
Taux de Natalité	42,92	41,30	38,07	36,45	35,07	34,41
Taux de Mortalité	21,45	20,73	10,62	10,36	9,90	9,69
Taux d'accroissement	2,15	2,75	2,66	2,61	2,58	2,47
Population totale	3597560	3747140	4018782	4134865	4345123	4449996

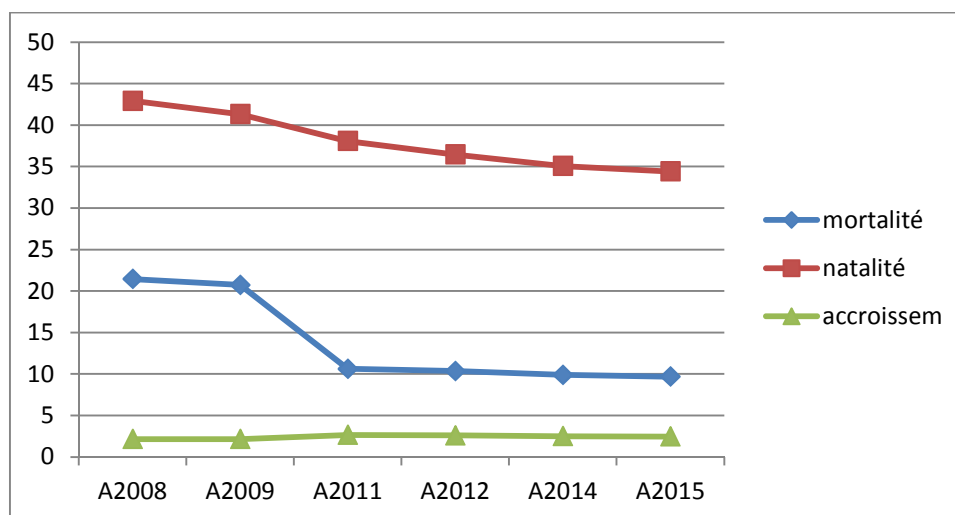
Tableau 5 : élaboré par l'auteur

Courbe de la population totale



Graphique n°7 : Courbe de la population totale du LIBERIA

Courbes des taux de natalité, de mortalité et d'accroissement de la population



Graphique n°8 : Courbe des taux de natalité, de mortalité et d'accroissement de la population

INTERPRÉTATION

Quand on observe les trois courbes nous constatons que :

- les courbes de mortalité et celle de natalité diminuent sensiblement mais la courbe de natalité reste toujours au-dessus de celle de mortalité, comme dans le cas de la première partie de la phase de transition démographique (figure n°1.) Mais les différents taux de natalité sont très élevés ± 38%. Les taux de mortalité sont au départ très élevés mais baissent rapidement pour tendre vers ≈ 9%.
- En ce qui concerne la courbe du taux d'accroissement, elle est réellement semblable à la courbe du taux d'accroissement de la figure n°1, c'est-à-dire elle va augmentant doucement.
- Pour la courbe de la population, nous constatons qu'elle augmente très sensiblement

En conclusion, le LIBERIA fait bien partie des pays se trouvant dans la 1^{ère} partie de la phase de la transition.

3.3 DEUXIEME PHASE DE LA TRANSITION DEMOCRATIQUE

3.3.1 LA COTE D'IVOIRE

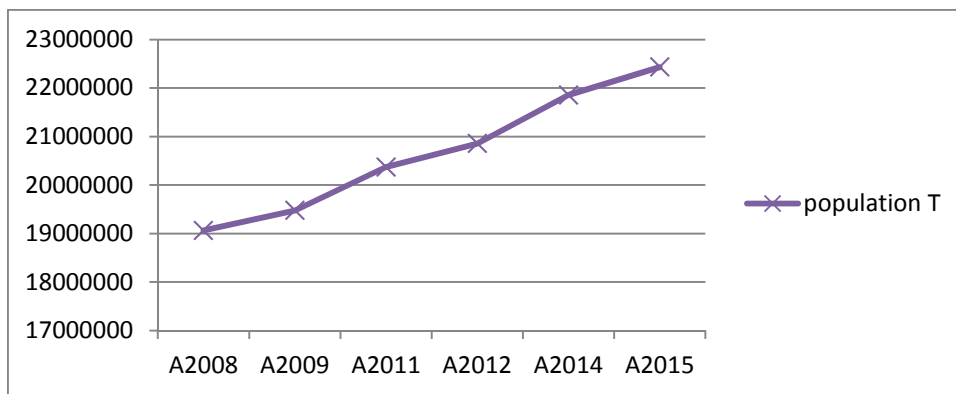
La COTE D'IVOIRE est un pays de l'Afrique Occidentale dont la capitale est ABIDJAN. Les taux de natalité, de mortalité et d'accroissement de la population sont repris dans le tableau n°6 ci-dessous.

	2008	2009	2011	2012	2014	2015
Taux de Natalité	34,26	33,295	31,365	30,42	29,25	28,69
Taux de Mortalité	14,65	10,78	16,15	9,96	9,67	9,55
Taux d'accroissement	1,96	2,13	2,08	2,04	1,95	1,91
Population totale	19061910	19473278	20367940	20853407	21889799	22429332

Tableau 6 : élaboré par l'auteur

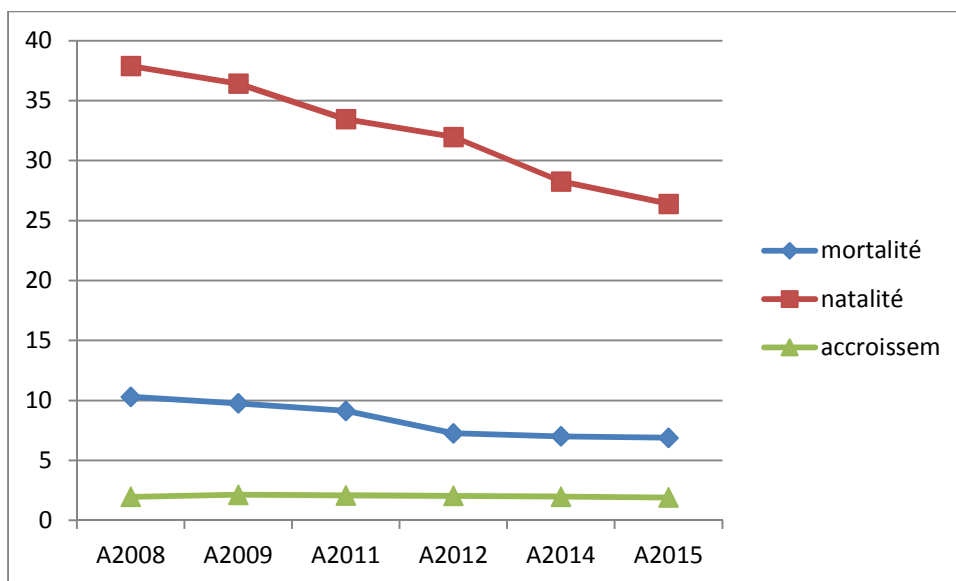
REPRESENTATION GRAPHIQUE

1°) représentation de la population totale



Graphique n°9 : Courbe de la population totale de la COTE D'IVOIRE

2°) représentation du taux de natalité, taux de mortalité et taux d'accroissement



Graphique n°10 : Courbes de taux de natalité, de mortalité et d'accroissement de la population

INTERPRÉTATION

Quand on observe les quatre courbes nous constatons que :

- les courbes de mortalité et celle de natalité diminuent sensiblement et sont semblables à celles de la deuxième partie de la phase de transition (figure n°1).
- En ce qui concerne la courbe du taux d'accroissement, elle est réellement semblable à la courbe du taux d'accroissement de la figure n°1, c'est-à-dire elle diminue. Pour plus de précision, nous pouvons affirmer que cette courbe se retrouve en ce qui concerne les 2 premières années dans une phase de montée et la courbe atteint son maximum à la deuxième année et commence à descendre
- Concernant la courbe de la population totale, nous constatons qu'elle est en pleine croissance avec une augmentation relativement faible ($\pm 3\%$)

En conclusion, la COTE D'IVOIRE fait bien partie des pays se trouvant dans la 2^{ème} phase de la transition.

3.3.2 LE KENYA

Le KENYA est un pays de l'Afrique Occidentale dont la capitale est NAIROBI. Les taux de natalité, de mortalité et d'accroissement de la population sont repris dans le tableau n°7 ci-dessous.

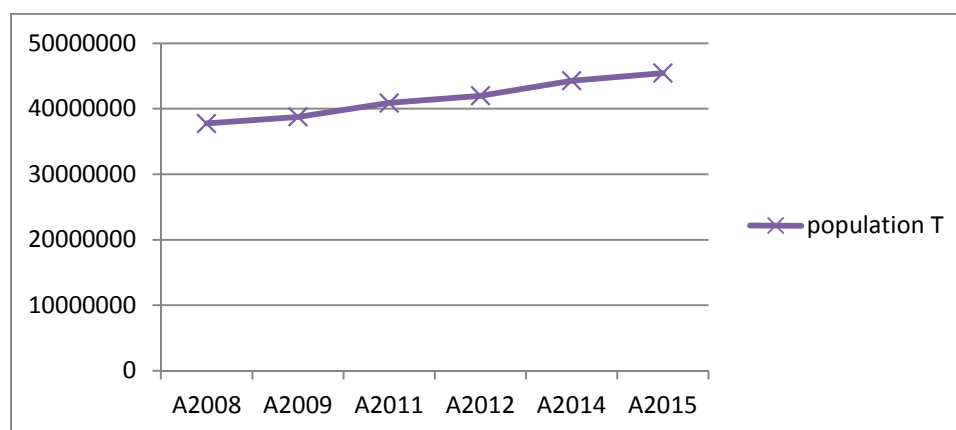
Tableau n°7 : Taux de natalité, de mortalité et d'accroissement de la population

	2008	2009	2011	2012	2014	2015
Taux de Natalité	37,89	36,375	33,445	31,93	28,27	26,40
Taux de Mortalité	10,30	9,72	8,13	7,26	7	6,89
Taux d'accroissement	2,76	2,69	2,46	2,46	2,12	1,95
Population totale	37747491	38757215	40874134	41981466	44278232	45456943

Tableau 7 : élaboré par l'auteur

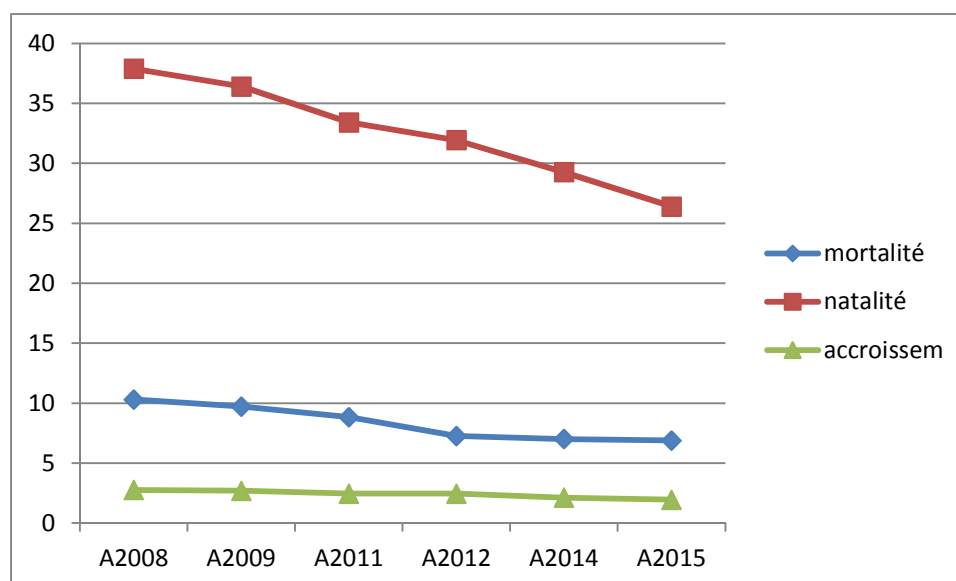
REPRÉSENTATION GRAPHIQUE

1°) courbe de la population totale



Graphique n°11 : Courbe de la population totale

2°) Courbes des taux de natalité, de mortalité et d'accroissement de population



Graphique n° 12 : Courbes de natalité, de mortalité et d'accroissement de la population

INTERPRÉTATION

Quand on observe les trois courbes nous constatons que :

- les courbes de mortalité et celle de natalité diminuent sensiblement et sont semblables à celles de la deuxième partie de la phase de transition représentée dans la figure n°1.
- En ce qui concerne la courbe du taux d'accroissement, elle est réellement semblable à la courbe du taux d'accroissement de la figure n°1, c'est-à-dire elle diminue.
- La courbe de la population totale est croissante comme celle se retrouvant dans la figure n°1.

En conclusion, le KENYA fait bien partie des pays se trouvant dans la 2^{ème} phase de la transition.

3.4 PHASE POST TRANSITION

3.4.1 ETATS UNIS

Les ETATS UNIS Sont un ensemble des pays de l'Amérique du Nord avec comme capitale WASHINGTON. Les Taux de natalité, de mortalité et d'accroissement de la population des Etats Unis se retrouvent dans le tableau ci-dessous :

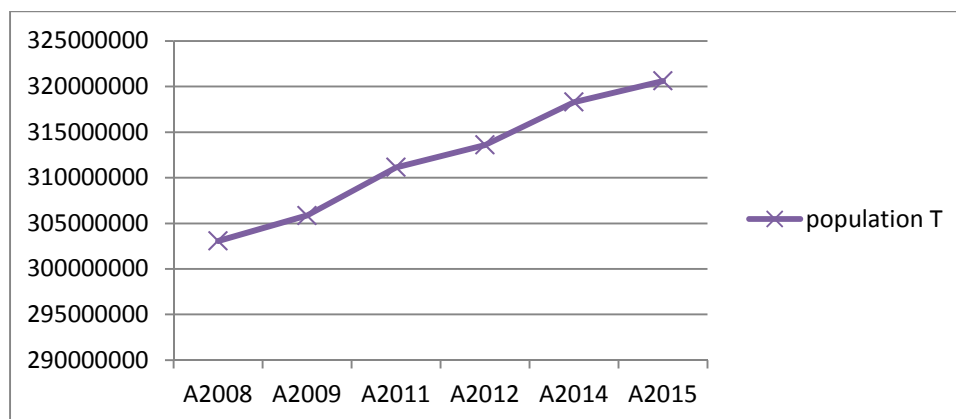
Tableau n°8 : Taux de natalité, de mortalité et d'accroissement de la population

	2008	2009	2011	2012	2014	2015
Taux de Natalité	14,18	14,055	13,805	13,68	13,42	12
Taux de Mortalité	8,27	8,38	8,38	8,39	8,75	8,15
Taux d'accroissement	0,59	0,54	0,54	0,53	0,52	0,43
Population totale	303064548	305852552	311133269	313594917	318292277	320611133

Source : élaboré par l'auteur

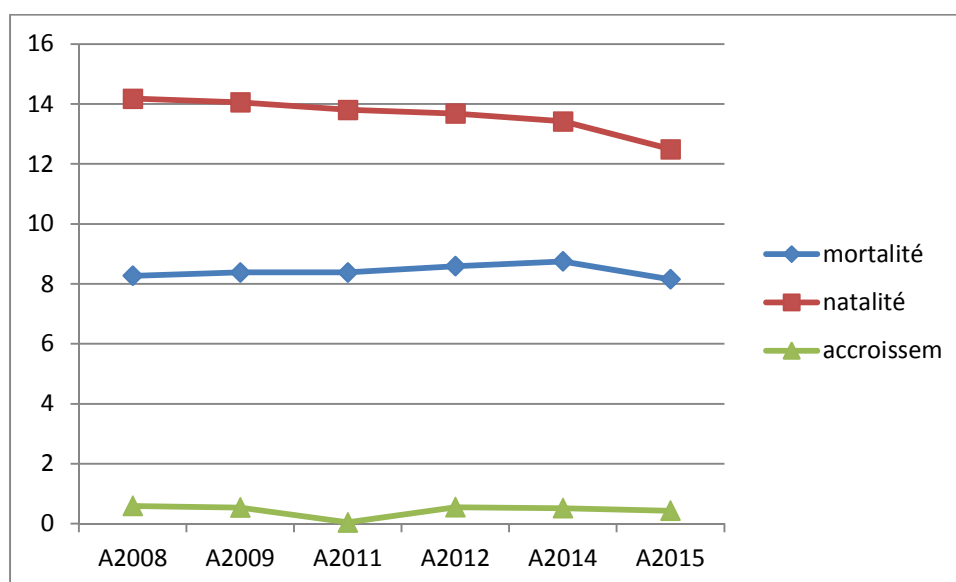
REPRESENTATION GRAPHIQUE

1°) courbe de la population totale



Graphique n°13 : Courbe de la population totale des Etats unis

2°) courbes des taux de natalité, mortalité et d'accroissement de la population



Graphique n°14 : Courbes des taux de natalité, de mortalité et d'accroissement de la population

INTERPRÉTATION

Quand on observe les trois courbes nous constatons que :

- les courbes de mortalité, celle de natalité, ainsi celle du taux d'accroissement sont stationnaire avec des légères fluctuations comme dans la figure n°1. La courbe d'accroissement de la population est pratiquement située aux abords de 0. Ce qui montre clairement que l'augmentation de la population est très faible.
- La courbe de la population présente une très faible augmentation (avec un accroissement moyen de 0,7%, ce qui est faible)

En conclusion, les ETATS-UNIS font bien partie des pays se trouvant dans la 3^{ème} phase de la transition qui est la phase post transition.

3.4.2 LA NORVEGE

La NORVEGE est un pays de l'Europe du Nord avec comme capital OSLO. Les Taux de natalité, de mortalité et d'accroissement de la population des Etats Unis se retrouvent dans le tableau ci-dessous.

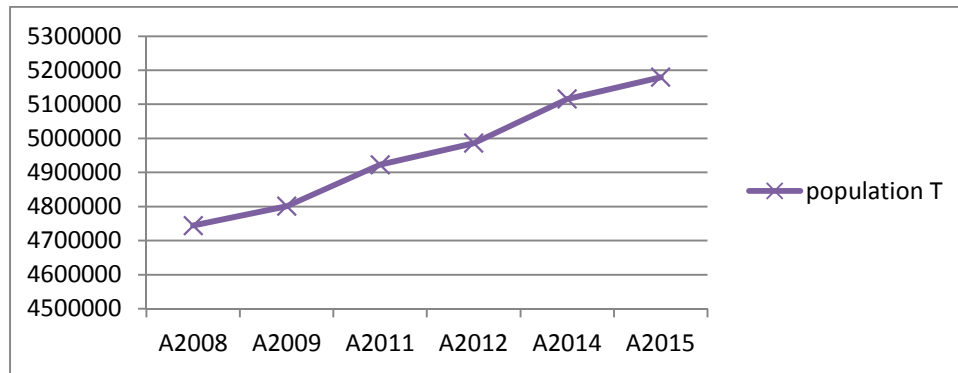
Tableau n° 10 : Taux de natalité, de mortalité et d'accroissement de la population

	2008	2009	2011	2012	2014	2015
Taux de Natalité	11,12	10,0025	10,2675	10,80	12,09	12,14
Taux de Mortalité	9,90	9,99	8,8	8,88	9,00	9,04
Taux d'accroissement	0,01	0,02	0,18	0,15	0,08	0,06
Population totale	4744109	4801002	4922598	4986156	5115710	5179469

Source : élaboré par l'auteur

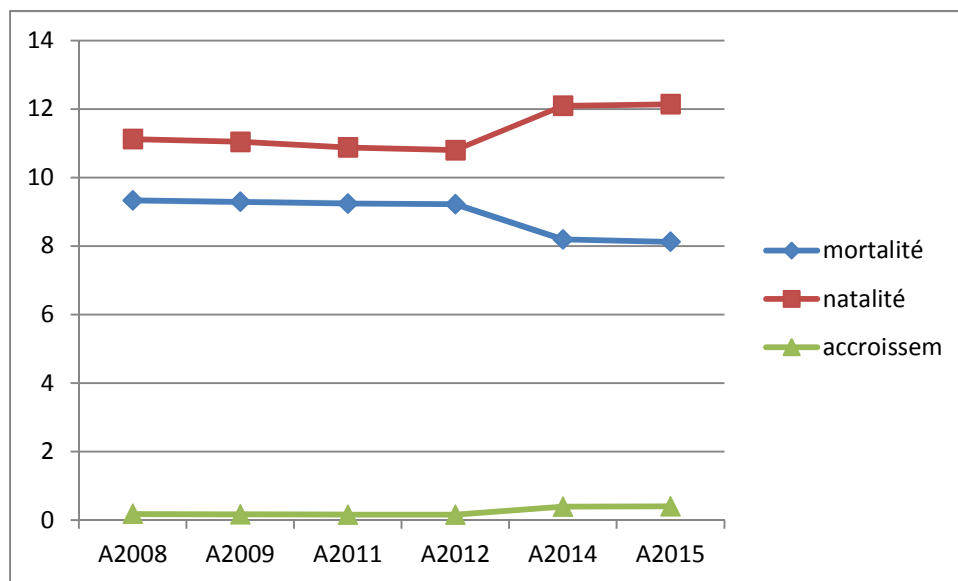
REPRÉSENTATION GRAPHIQUE

1°) courbe de la population totale



Graphique n° 15 Courbe de la population totale de la Norvège

2°) courbe des taux de natalité, de mortalité et d'accroissement de la population



Graphique n°16. Courbes des taux de natalité, de mortalité et d'accroissement de la population

INTERPRÉTATION

Quand on observe les trois courbes nous constatons que :

- les courbes de mortalité, celle de natalité, ainsi celle du taux d'accroissement sont stationnaire avec des légères fluctuations comme dans la figure n°1. La courbe d'accroissement de la population est pratiquement située aux abords de 0. Ce qui montre clairement que l'augmentation de la population est très faible.
- La courbe de la population présente une très faible augmentation (avec un accroissement moyen de 0,1%, ce qui est faible)

En conclusion, la NORVEGE fait bien partie des pays se trouvant dans la 3^{ème} phase de la transition qui est la phase post transition.

4 CAS DE LA REPUBLIQUE DEMOCRATIQUE DU CONGO

4.1 DONNEES TIREES DU FICHER DE L'ONU

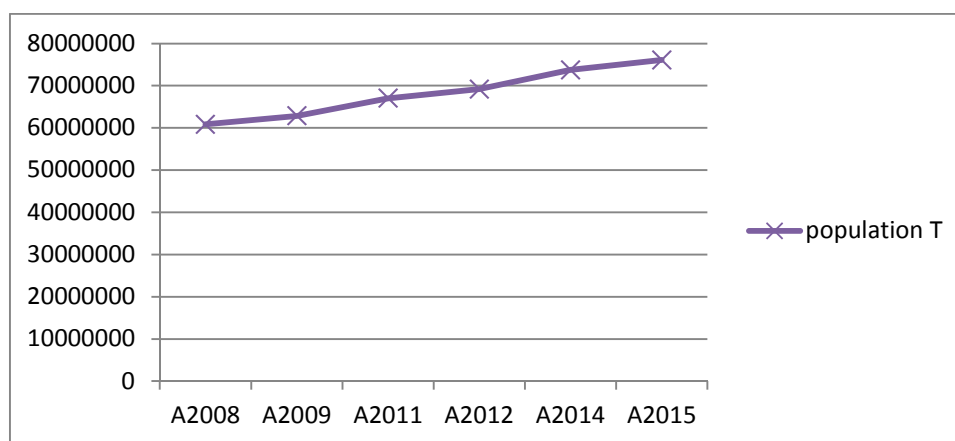
Tableau n°11 : Taux de natalité, de mortalité et d'accroissement de la population

	2008	2009	2011	2012	2014	2015
Taux de Natalité	43	41,5125	38,5375	37,05	35,62	34,88
Taux de Mortalité	11,88	11,63	11,06	10,80	10,30	10,07
Taux d'accroissement	3,11	3,65	2,63	2,62	2,53	2,18
Population totale	60822077	62827188	67013044	69189268	73714946	76071927

Source : élaboré par l'auteur

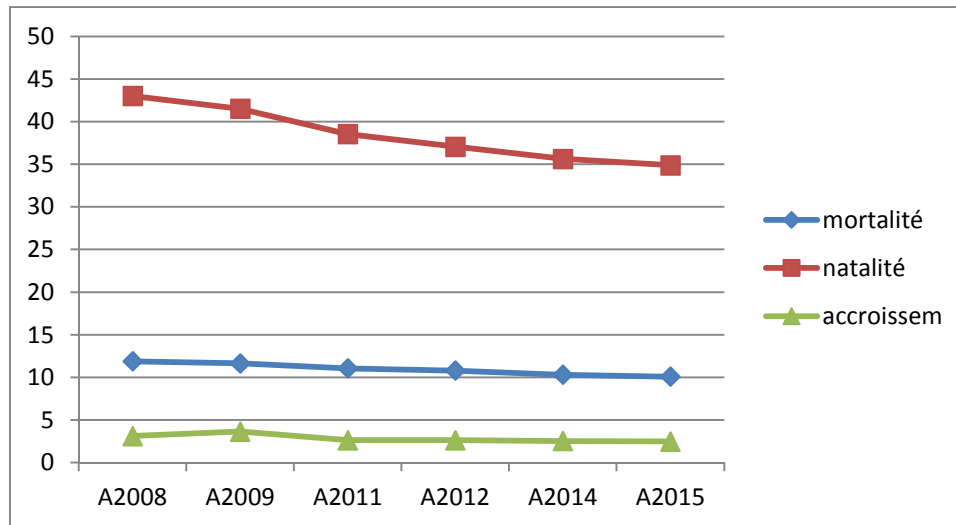
REPRÉSENTATION GRAPHIQUE

1°) courbe de la population totale



Graphique n°17 : Courbe de la population totale

2°) Courbes des taux de natalité, de mortalité et d'accroissement de la population



Graphique n°18 : Courbes des taux de natalité, de mortalité et d'accroissement de la population

INTERPRETATION

Quand on observe les trois courbes nous constatons que :

- les taux de natalité sont très élevés (moyenne 38,43‰). Ce niveau est parmi les plus élevés au monde et la série de ces taux fluctue en ayant des pics et des creux. Les taux de mortalité sont aussi élevés (10,96‰). Leur série fluctue en présentant des pics et des creux qui alternent. Les taux d'accroissement de la population fluctuent autour de 2,83‰ avec des pics (2,90 en 1968 et 1969, 2,91 en 1978, 4,06 en 1993 et 3,30 en 2008 et 2009) et des creux (2,70‰ en 1973, 2,55‰ en 1993 et 2,60‰ en 2000). Ces pics et ces creux qui se répètent, montrent que la situation n'est pas stable, ce qui confirme l'appartenance de la RDC aux pays se trouvant dans la phase de pré-transition.
- La courbe de la population totale est croissante comme celle se retrouvant dans la figure n°1.
- En comparant à la figure n°1, nous constatons que la seule partie sur laquelle les fluctuations sont importantes est la partie de la pré-transition ; d'où, nous pouvons confirmer que la RDC fait bien partie des pays en phase de pré-transition.

En conclusion, la RDC fait bien partie des pays se trouvant dans la 1^{ère} phase de la transition selon l'ONU producteur des statistiques utilisées.

Pour confirmer ou infirmer les conclusions que venons de tirer, nous allons comparer les données fournies par le site www.countrymeters.info de manière à arrêter une décision finale se basant sur le test de student qui, nous espérons donnera un argument supplémentaire beaucoup plus solide. Les résultats obtenus nous montrent que le t-calculé de la différence de l'évolution de la population du Niger (t calculé = 2,63) est le seul qui est inférieur au t-théorique à 1% (t-théorique 2.65). Alors que pour les autres pays, les conclusions sont que l'hypothèse nulle d'égalité des valeurs observées est rejetée. Pour le Mali qui est dans la même situation les valeurs sont presque égales (t-calculé = 2,66 et t-théorique =2,65) ce léger dépassement ne pourrait qu'être due aux faibles variations internes propres aux données utilisées.

4.2 DONNEES TIREES DU FICHER DE L'INS

Dans son rapport annuel de 2010, l'INS déclare : « A ce jour, la seule opération statistique qui ait pu fournir des chiffres de population fiables au niveau national et provincial, reste le Recensement Scientifique de la population de 1984. Toutes les autres opérations qui ont été menées dans le pays sont des enquêtes par sondage qui n'avaient pas pour objectif de fournir une estimation du volume et de la répartition de la population selon diverses caractéristiques telles que le volume (effectif), le sexe et l'âge. De telles caractéristiques provenant des enquêtes comporteraient nécessairement des marges d'erreurs dues

à l'échantillonnage et seraient différentes de celles fournies par un recensement qui est un comptage exhaustif de la population.

Ainsi, tous les chiffres actuellement utilisés sont des projections démographiques ayant pour base les chiffres du Recensement Scientifique de la Population de 1984 (RSP 1984), élaborées par l'INS.

Les premières projections couvraient la période 1984 à 2000 et ont fait l'objet d'une brochure publiée en 1993.

Par la suite, à cause de crise économique qui a prévalu depuis les années 1990, aucun recensement général décennal (selon les recommandations de l'Organisation des Nations-Unies) n'a été organisé par la RDC en 1994 ni en 2004, mais les besoins en données se faisaient de plus en plus pressants (il est à noter que quelques pays frères de la Sous-région subsaharienne en sont à leurs troisièmes expériences de recensement).

Afin de répondre à la demande urgente (notamment du Ministère du Plan, la tutelle), les projections ont été prolongées de 2001 à 2005, puis de 2006 à 2010, grâce à des documents internes de travail de la Direction des Statistiques Démographiques et Sociales (DSDS/INS).

La prolongation procède par la rigueur scientifique et se base sur une analyse préalable de certains indicateurs socio-démographiques afin d'en dégager les niveaux et tendances. »⁸

L'affirmation ci-dessus montre que les données utilisées en RDC sont issues des projections et non des recensement d'où elles sont sujette à une marge d'erreur. Ne disposant pas d'autres informations à ce sujet, nous sommes obligé d'utiliser ces données telles qu'elles nous sont fournies, d'autant plus que ce sont les mêmes données que le gouvernement utilise car l'INS est un organe du gouvernement de la RDC.

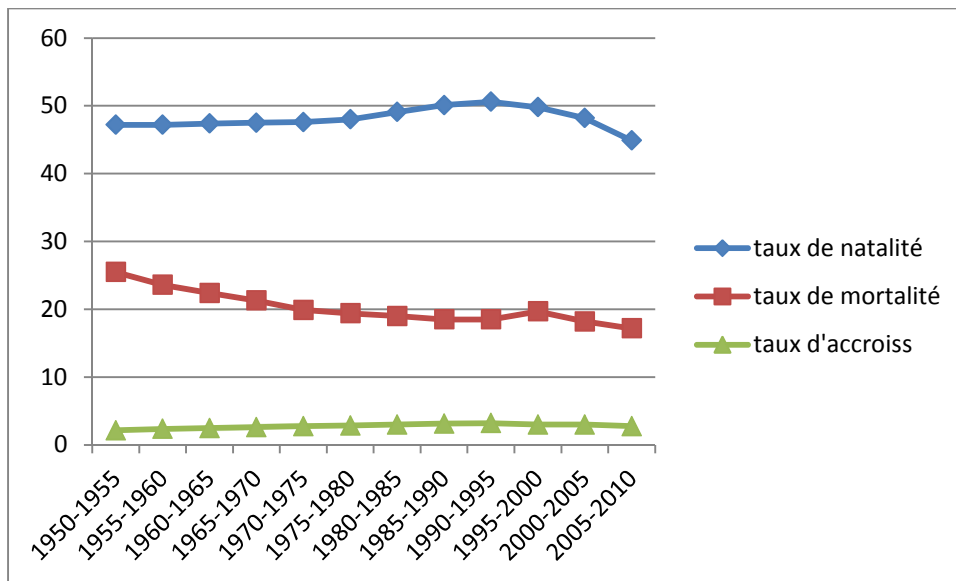
Tableau 1. Évolution des principaux indicateurs démographiques

Année	Naissances annuelles	Décès annuels	Solde naturel annuel	Taux de natalité (‰)	Taux de mortalité (‰)	Solde naturel (‰)	Indice de fécondité	Taux de mortalité infantile (‰)
1950-1955	608 000	329 000	279 000	47,2	25,5	21,7	5,98	167
1955-1960	683 000	341 000	342 000	47,2	23,6	23,7	5,98	158
1960-1965	780 000	369 000	411 000	47,4	22,4	25,0	6,04	151
1965-1970	898 000	402 000	496 000	47,5	21,3	26,3	6,15	143
1970-1975	1 037 000	433 000	604 000	47,6	19,9	27,7	6,29	134
1975-1980	1 208 000	488 000	720 000	48,0	19,4	28,6	6,46	129
1980-1985	1 425 000	550 000	874 000	49,1	19,0	30,1	6,72	125
1985-1990	1 689 000	632 000	1 057 000	50,1	18,7	31,4	6,98	121
1990-1995	2 035 000	743 000	1 292 000	50,6	18,5	32,1	7,14	119
1995-2000	2 335 000	923 000	1 412 000	49,8	19,7	30,1	7,04	128
2000-2005	2 580 000	973 000	1 607 000	48,2	18,2	30,0	6,70	120
2005-2010	2 772 000	1 058 000	1 714 000	44,9	17,2	27,8	6,07	116

Source : rapport annuel 2010 de l'INS

⁸ Rapport annuel de l'INS, 2010

4.2.1 REPRÉSENTATION GRAPHIQUE



Graphique n°19 : Courbes des taux de natalité, de mortalité et d'accroissement

Source : élaboré par l'auteur

4.2.2 INTERPRÉTATION

En observant le graphique ci-dessus, nous constatons que la courbe de natalité est en hausse de 1950 à 1995, à cette hausse correspond une baisse de la courbe de mortalité. De 1995 à 2010, on observe une baisse de la natalité mais en contrepartie, la mortalité augmente de 1995 à 2000 et puis baisse légèrement après cette année jusqu'en 2010. En comparant ce graphique à la fig. 1. Nous constatons que réellement nous sommes en présence d'un cas semblable à la première partie de la fig. 1 car nous avons des hausses de la natalité pendant que la mortalité baisse et vis-versa, ce qui a pour conséquence que le taux de croissance est stable. Pratiquement nous sommes dans le cas où la mortalité constitue une contrepartie de la natalité donc la stabilité apparente du taux d'accroissement (c'est d'ailleurs ce qui permet de réaliser toutes ces prévisions depuis plus de 30 ans) comme dans le cas de la phase de pré-transition de la figure n°1.

En conclusion, nous pouvons affirmer sans être contredit que les données de l'INS prouvent que le pays est dans la phase de pré-transition et non dans celle de la transition démocratique comme affirmée par les théories nationales.

Ces théories peuvent s'être fondées sur l'espérance que nourrit le gouvernement dans le but de réaliser l'émergence sur le plan économique qui aura sûrement de l'impact sur l'accroissement et le bien être de sa population. Si l'on doit considérer que le pays est entré dans la phase de la transition démographique, nous devons reconnaître que le pays se situe encore à la porte d'entrée de cette phase et ne s'est pas encore affirmé dans cette phase.

5 CONCLUSION

Au vu des résultats obtenus précédemment, nous pouvons affirmer que la R.D. Congo se situe démographiquement dans le stade de la pré-transition. Les données des Nations Unis et celles du gouvernement de la R.D. Congo le prouvent sans contredits.

REFERENCES

- [1] ANTOINE P., Les relations intergénérationnelles en Afrique, Approche Plurielle. Ed. Centre Population et Développement (CePeD), Paris, 2007
- [2] BOSERUP E., The conditions of agricultural growth, ed. George Allan & Unwin LTD, London, 2011.
- [3] GAUTIER A., Les politiques de planification familiale, cinq expériences nationales, ed. Scientifiques, Paris, 2004
- [4] MALTHUS T. R., Essai sur le principe de population, ed. les Classiques des sciences sociales, version numérique, www.uqac.quebec.ca, www.bibliothèque.uqac.quebec.ca, Chicoutimi, Québec, 2001
- [5] MARQUETTE C., Turning best not toppling Malthus: Boserupian theory on population and the environment relationships, ed. Michelsen Institute Development Studies and Human Rights, Gergen, 1997
- [6] MARX K. et ENGELS F., Critique de Malthus, Les classiques des sciences sociales, version numérique, www.uqac.quebec.ca, www.bibliothèque.uqac.quebec.ca, Chicoutimi, Québec, 1998
- [7] Ministère du Plan et Suivi de la mise en œuvre de la révolution de la modernité et al, 2014, Rapport Principal, Deuxième enquête démographique et de santé (EDS-RDC II 2013-2014)
- [8] MUCHERIE M., La transition démographique, éd. Les téméraires, Nyon, 2001
- [9] REKACEWICZ P., Une planète trop peuplée, éd. National, Cracovie, 2013
- [10] ANTON, L'émigration in revue « Conférence Sociale de Madrid » mars 1924, pp 35 - 37.
- [11] CIDP (Le Caire), Rapport de la Conférence Internationale sur la Population et le Développement, Le Caire, 1994.
- [12] KITHIMA Roger Alphonse, Manifeste du Mouvement Populaire de la Révolution in revue « Etudes Congolaises », juillet 1967, pp 66 – 79.
- [13] PAVON Beatriz, Le Sida réduit l'espérance de vie dans 23 pays africains, in revue « Chroniques de la Santé », mars 2011, pp 15 – 21.
- [14] www.ined.fr/fr
- [15] www.fr/insee.org/
- [16] www.countrymeters.info
- [17] www.fr/wikipedia.org/wiki/accroissement_de_la_population
- [18] www.fr/wikipedia.org/wiki/accroissement_naturelle
- [19] www.fr/wikipedia.org/wiki/avantage_d'une_population_abondante
- [20] www.fr/wikipedia.org/wiki/indice_de_fécondité
- [21] www.fr/wikipedia.org/wiki/liste_des_pays_par_indice_de_fécondité
- [22] www.fr/wikipedia.org/wiki/liste_des_pays_par_taux_de_fécondité
- [23] www.fr/wikipedia.org/wiki/liste_des_pays_par_taux_de_mortalité
- [24] www.fr/wikipedia.org/wiki/liste_des_pays_par_taux_de_natalité
- [25] www.fr/wikipedia.org/wiki/transition_démographique
- [26] www.fr/wikipedia.org/wiki/population_africaine_avant_la_colonisation
- [27] www.fr/wikipedia.org/wiki/population_de_la_république_démocratique_du_congo
- [28] MWANYA S., Cours d'analyse démographique, école doctorale ISS, inédit, 2014
- [29] MWANYA S., Cours de théories économiques et démographiques, école doctorale ISS, inédit, 2014